



SROI

Medición del impacto económico y social de servicios sociales para las personas con discapacidad intelectual y sus familias en Aragón mediante aplicación de la metodología SROI
(Retorno Social de las Inversiones)

**Servicio de Canguro de
Plena inclusión Aragón en Zaragoza**

Centro Kalathos de Atadi en Alcorisa (Teruel)



Instituto Aragonés
de Servicios Sociales

Autor:



info@plenainclusionaragon.com

Diseño: Plena inclusión Aragón

Impresión: Stylo Digital (stylo@stylodigital.com)

Plena inclusión Aragón

Plena inclusión Aragón somos una agrupación aragonesa de organizaciones que trabajan para mejorar la vida de las personas con discapacidad intelectual o del desarrollo y sus familias. Nuestra misión es la de representar y dar apoyo a nuestras entidades miembro así como contribuir desde nuestro compromiso ético, con apoyos y oportunidades, a que cada persona con discapacidad intelectual o del desarrollo y su familia puedan desarrollar su proyecto de calidad de vida, así como a promover su inclusión como ciudadana de pleno derecho en una sociedad justa y solidaria.

Asimismo desde Plena inclusión Aragón apoyamos a nuestras 38 entidades miembro a través de la incidencia y negociación política para la consecución de mejores condiciones para que éstas desarrollen sus servicios. En este sentido, nuestras entidades prestan distintos servicios que contemplan el ciclo vital de cualquier persona:

- » Servicios de Atención Temprana.
- » Servicios Educativos. Centros de Educación Especial.
- » Servicios de Empleo.
- » Inserción en empresas normalizadas.
- » Inserción en enclaves laborales
- » Inserción en Centros Especiales de Empleo
- » Servicios Ocupacionales.
- » Servicios de Centro de Día.
- » Servicios Residenciales.
- » Servicios de Ocio, Deporte y Tiempo Libre.

Los beneficios sociales, laborales y económicos que tanto nosotros, como nuestras entidades retornamos con nuestra actividad a las personas con discapacidad intelectual de Aragón, sus familias y a la sociedad en su conjunto son indudables, pero ¿conocemos la dimensión y magnitud de estos beneficios?

En especial, en un momento de incertidumbre con respecto al mantenimiento de la financiación pública para la sostenibilidad de estos servicios, resulta fundamental conocer y visibilizar el impacto de los servicios y apoyos que Plena inclusión Aragón y sus Entidades suponen para las propias personas con discapacidad intelectual, las familias, las administraciones públicas y el conjunto de la sociedad aragonesa: en impactos positivos en calidad de vida, en mantenimiento y creación de puestos de trabajo, en

retornos a la Administración (vía impuestos, aportaciones sociales...), en ahorros a los distintos Sistemas de Protección Social, en ahorros para las propias familias, en dinamización de la economía local y autonómica...

Con este objetivo, Plena inclusión Aragón presenta a continuación dos estudios que revelan el retorno económico y social de las siguientes actuaciones:

- » Servicio de Canguro de Plena inclusión Aragón (Zaragoza)
- » Centro Atadi - Kalathos (Alcorisa, Teruel)

Retorno Social de la Inversión

El Retorno Social de la Inversión, (SROI en sus siglas en inglés) es un método basado en principios de medición del valor extra-financiero, es decir, el valor ambiental, social y económico (público) que actualmente no se refleja en la contabilidad financiera convencional en relación con los recursos invertidos en una organización, proyecto o iniciativa. Este método ayuda a las organizaciones a medir y evaluar el impacto que producen para sus principales grupos de interés o stakeholders. Asimismo el proceso sirve para identificar formas de mejorar la gestión de las actividades y mejorar el rendimiento de los recursos invertidos en una determinada iniciativa o proyecto en curso.

Desarrollado a partir de un análisis tradicional de coste-beneficio y la contabilidad social, el SROI es un enfoque participativo que permite capturar en forma monetaria el valor de una amplia gama de resultados, tengan éstos o no un valor de mercado. El análisis SROI produce un relato de cómo una organización, programa, proyecto, iniciativa, etc., crea valor (teoría del cambio) y un coeficiente que indica cuál es el valor total en euros que se crea por cada 1€ invertido.

El análisis SROI es una herramienta para que, tanto gestores del proyecto como inversores, tomen decisiones basadas en la optimización de los impactos sociales y laborales del mismo. Se trata de una metodología creada a mediados de los 1990 a San Francisco por la organización filantrópica REDF, destinada a valorar las inversiones en iniciativas empresariales para insertar sociolaboralmente a colectivos en riesgo de exclusión. Posteriormente, la misma ha sido revisada por la NEF (New Economics Foundation) en 2000 con la colaboración de administraciones públicas del Reino Unido. En la actualidad, es una metodología muy utilizada por las AAPP para la medición del retorno social de las subvenciones públicas en otros países como Reino Unido o Escocia.

SROI

Medición del impacto económico y social de servicios sociales para las personas con discapacidad intelectual y sus familias en Aragón mediante aplicación de la metodología SROI (Retorno Social de las Inversiones)

**Servicio de Canguro
de Plena inclusión Aragón
(Zaragoza)**

El Servicio de Canguro

En Plena inclusión Aragón, además de servicios propios destinados a nuestras entidades miembro, desarrollamos directamente distintos programas de apoyo para las personas con discapacidad intelectual de Aragón y sus familias. Entre otros, el servicio de canguro para las familias, que intenta cubrir las necesidades de las familias de las personas con discapacidad intelectual, ofreciendo la posibilidad de disponer de un monitor/a con objeto de que las familias puedan llevar a cabo sus actividades cotidianas, y el servicio de formación para las personas con discapacidad intelectual dirigida a favorecer su vida independiente.

El servicio está fundamentado en el hecho de que **las familias con hijos con discapacidad intelectual tienen que soportar un sobreesfuerzo físico y mental** así como una serie de sobrecostes económicos en comparación con el resto de familias de su entorno.

El servicio está financiado principalmente a través de una subvención con cargo a la asignación tributaria del IRPF (0,7%). Esta subvención cubre aproximadamente el 80% de los gastos operativos del servicio. El 20% restante se financia con aportaciones privadas y un pequeño copago de las familias usuarias del servicio. Por ejemplo, las 10 primeras horas del servicio por semana se cobran a 4,50 euros/hora, mientras que las horas adicionales se cobran 9,50 euros/hora. El límite de horas anuales de uso del servicio por familia es de 180 horas.

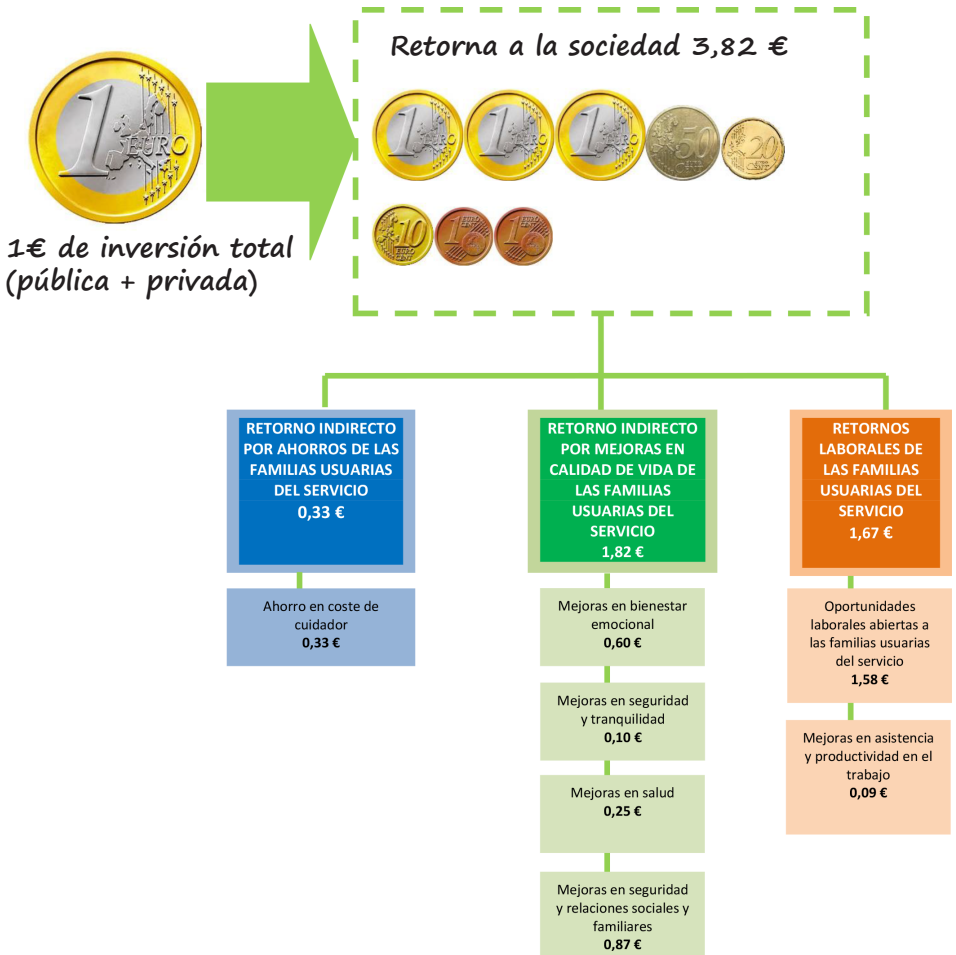
En el 2013, se prestaron 7.390 horas totales de servicio de canguro, o aproximadamente 142 horas por semana, lo que supone, en términos absolutos, 4 empleos a jornada completa.

El 73% del total de horas fueron programadas con antelación y responden a necesidades estables y continuas para las familias de las personas con discapacidad intelectual. El 27% restante de horas de servicio se destinaron a responder a necesidades puntuales de atención de las familias usuarias.


Resultados

1. Por cada euro (1€) en apoyo financiera para el servicio de canguro de Plena inclusión Aragón, **el servicio ha conseguido retornar a la sociedad con su actividad 3,82€** (en retornos sociales y económicos indirectos).

Retorno social de la inversión total (pública y privada) en el servicio de Plena inclusión Aragón



2. El retorno social y económico indirecto de la actividad del servicio de canguro de Plena inclusión Aragón sobre la inversión total realizada (pública y privada) para su funcionamiento durante 2013 de 558.042,65 €, alcanza una tasa de retorno económico y social del 382 € en 2013.

	2013	
	Cuantía de la inversión	Por cada euro invertido
INVERSIÓN TOTAL	146.921,99 €	
INVERSIÓN PÚBLICA	116.472,76 €	
Importe total reconocido (aunque aún no se haya abonado) por subvenciones con cargo a la asignación tributaria del IRPF (0,7%)	116.472,76 €	
INVERSIÓN PRIVADA	30.449,23 €	
Copago de los usuarios del servicio de canguros	7.810,56 €	
Otras fuentes privadas de financiación	22.638,67 €	
		Se retorno a la sociedad
RETORNO INDIRECTO POR AHORROS LAS FAMILIAS USUARIAS DEL SERVICIO	48.653,62 €	0,33 €
Ahorro en coste de cuidador	48.653,62 €	0,33 €
RETORNO INDIRECTO POR MEJORAS EN CALIDAD DE VIDA DE LAS FAMILIAS USUARIAS DEL SERVICIO	267.455,86 €	1,82 €
Mejoras en bienestar emocional	88.357,50 €	0,60 €
Mejoras en seguridad y tranquilidad	14.880,00 €	0,10 €
Mejoras en salud	37.116,16 €	0,25 €
Mejoras en relaciones sociales y familiares	127.102,20 €	0,87 €
RETORNOS LABORALES DE LAS FAMILIAS USUARIAS DEL SERVICIO	241.933,17 €	1,67 €
Oportunidades laborales abiertas a las familias usuarias del servicio	231.790,17 €	1,58 €
Mejoras en asistencia y productividad en el trabajo	10.143,00 €	0,09 €
% Retorno sobre la inversión realizada	558.042,65 €	3,82 €

3. Asimismo el servicio de canguros de Plena inclusión Aragón comporta importantes **impactos económicos directos para las administraciones públicas así como para el desarrollo económico de su entorno local**. Estos impactos económicos directos sumaron 128.970 euros ó 0,98 euros por cada euro de aportación al funcionamiento del servicio de canguro. La suma restante (0,02 euros) se re-invierta en los fines asociativos de la organización.

Hemos contabilizado de forma separada los impactos económicos directos atribuibles al servicio de canguros de Plena inclusión al entender que no respondan directamente a los objetivos sociales del servicio. No obstante

hemos querido dejar constancia de estos impactos debido a su importancia para la sostenibilidad de las AAPP (mediante el pago de impuestos y cotizaciones a la seguridad social de los/as monitores/as del servicio y el personal de Plena inclusión asignado al servicio) así como para la actividad económica del entorno del programa (mediante compras y contrataciones relacionados con el funcionamiento del servicio).


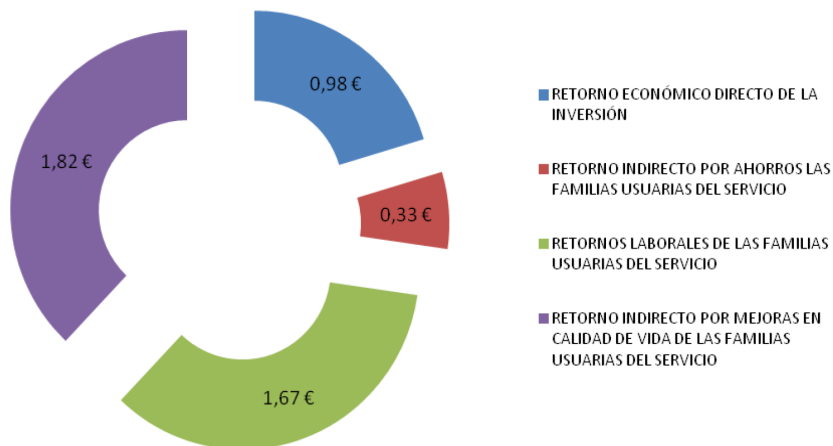
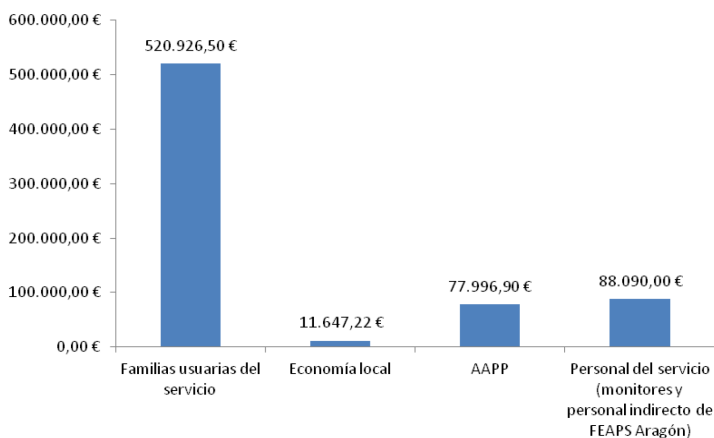
	2013	
	Cuantía de la inversión	Por cada euro invertido
INVERSIÓN TOTAL	146.921,99 €	
INVERSIÓN PÚBLICA	116.472,76 €	
Importe total reconocido (aunque aún no se haya abonado) por subvenciones con cargo a la asignación tributaria del IRPF (0,7%)	116.472,76 €	
INVERSIÓN PRIVADA	30.449,23 €	
Copago de los usuarios del servicio de canguros	7.810,56 €	
Otras fuentes privadas de financiación	22.638,67 €	
		Se retorno a la sociedad
RETORNO ECONÓMICO DIRECTO DE LA INVERSIÓN		0,98 €
INGRESOS DIRECTOS PARA LA ADMINISTRACIÓN	40.880,74 €	0,28 €
Seguridad social	32.055,75 €	0,22 €
IRPF	8.824,99 €	0,06 €
APORTACIONES PARA EL DESARROLLO ECONÓMICO DE LA COMUNIDAD	88.090,00 €	0,70 €
Salarios trabajadores/as en funciones de atención directa (descontado IRPF y seguridad Social)	47.912,84 €	0,33 €
Salarios trabajadores/as en funciones de atención indirecta (descontado IRPF y seguridad Social)	40.177,16 €	0,27 €
Compras y contrataciones	11.647,22 €	0,10 €

Gráfico. Distribución del valor total creado por el servicio de canguero de Plena inclusión Aragón por ámbito.



4. Las familias usuarias del servicio de canguero reciben la mayor parte del valor creado por la intervención (75%) al beneficiarse de mejoras en varias dimensiones de su bienestar y calidad de vida.

Gráfico. Distribución del valor total creado por el servicio de canguero de Plena inclusión Aragón por grupo de interés.



SROI

Análisis del retorno económico y social de la inversión en el Centro KALATHOS de Atadi en la Comarca de Bajo Aragón, mediante aplicación de la metodología SROI (Retorno Social de las Inversiones)

**Centro Kalathos - Atadi
(Alcorisa, Teruel)**

Atadi. Centro Kalathos

Plena inclusión Aragón impulsa la medición del retorno económico y social mediante la aplicación de una metodología innovadora y contrastada internacionalmente, la metodología SROI (Social Return On Investment), en diversos servicios para las personas con discapacidad intelectual de Aragón. Entre ellos, el Centro Kalathos de ATADI¹ en Alcorisa.

Con ello se pretende conocer y visibilizar los beneficios sociales, laborales y económicos que la actividad de este Centro aporta, determinando el retorno económico y social que produce cada euro invertido por la Administración en su actividad, para los distintos grupos de interés: las propias personas con discapacidad usuarias, sus familias, los/as profesionales que trabajan en el Centro, las personas voluntarias que colaboran con las actividades del Centro, otras entidades y organizaciones del Territorio, las administraciones públicas, el municipio de Alcorisa, la Comarca de Bajo Aragón y otras colindantes.

Atadi presta apoyos a 272 con discapacidad intelectual en sus distintos centros distribuidos por la provincia de Teruel. El 14% de estas personas, en el Centro Kalathos.

En este Centro se desarrollan servicios básicos de residencia, Centro de Día y Centro Ocupacional; y servicios complementarios de comedor, transporte, fisioterapia, psicomotricidad, respiro, formación, enfermería, actividades físico-deportivas, actividades de ocio y tiempo libre y escuela de familias, psicología, trabajo social, terapia ocupacional, etc.

Actualmente se prestan apoyos y servicios a 38 personas con Discapacidad Intelectual (el 64% mujeres y el 37% hombres). La mayoría (el 92%) tiene un grado de discapacidad reconocido del 65% o más, presentando necesidades de apoyo extenso o generalizado.

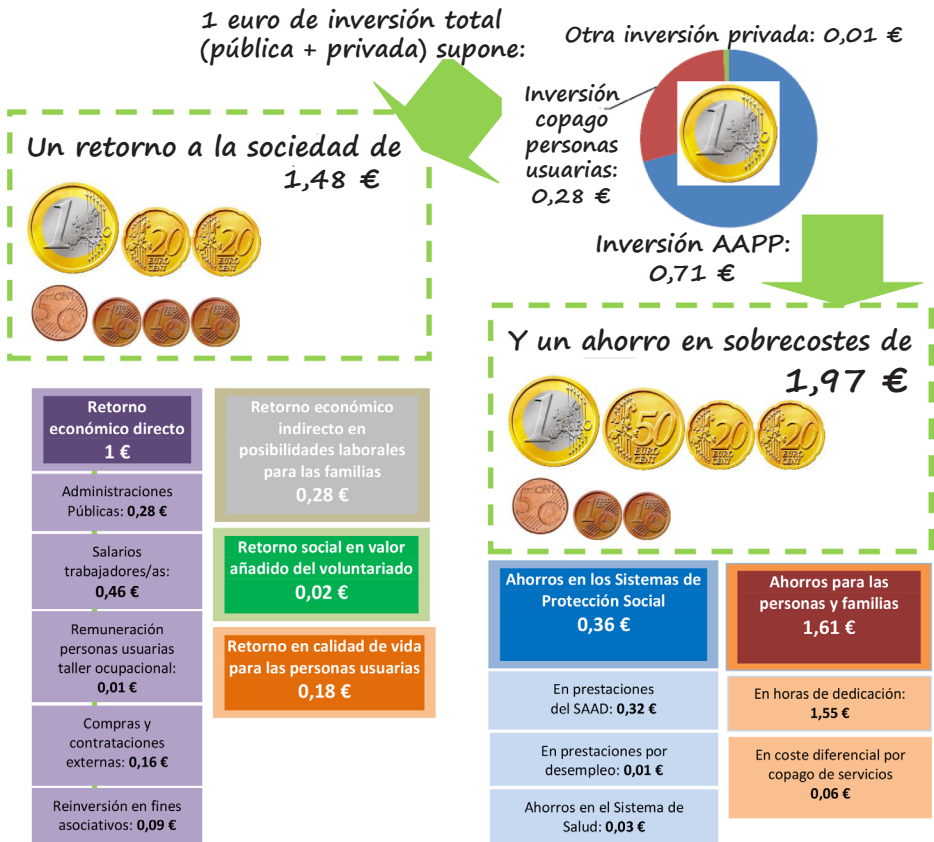
En 2013 el Centro KALATHOS ha generado empleo en la Comarca y Comarcas limítrofes, para 44 personas, el 89% de ellas mujeres. El empleo generado equivale a 28 personas con jornada completa.

¹ ATADI es la Agrupación Turolese de Asociaciones de personas con Discapacidad Intelectual, entidad miembro de Plena inclusión Aragón, sin ánimo de lucro y originada como resultado de la unión de 8 asociaciones y entidades turoleses.

Resultados

1. Por cada euro invertido (1€) en el funcionamiento del Centro Kalathos en 2013 (tanto público como privado) procedente tanto de las administraciones públicas – 0,71€ -, del copago de las personas con discapacidad usuarias – 0,28€ -, como de otras fuentes de financiación privada – 0,01 €-), **el Centro ha conseguido retornar a la sociedad con su actividad 1,48 €** (en retornos sociales y económicos), y supone ahorros en sobrecostes para los Sistemas de Protección Social, para las personas y las familias, de 1,97 €.

Retorno económico y social de la inversión total (pública y privada) en el Centro Kalathos:



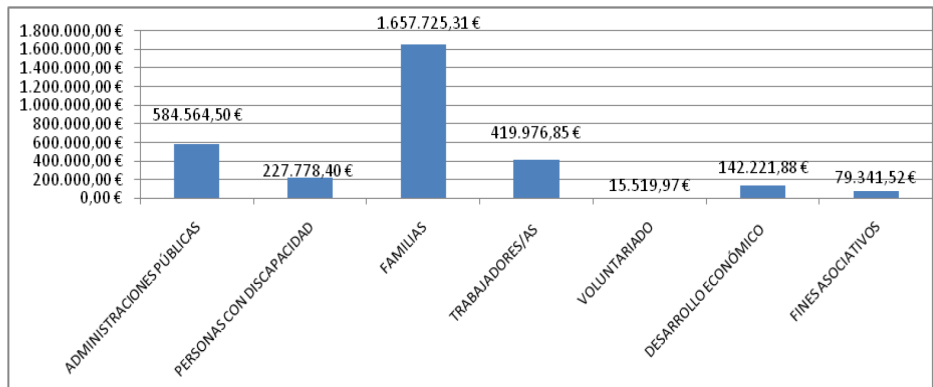
2. El retorno económico y social de la actividad del Centro Kalathos sobre la inversión total realizada (pública y privada) para su funcionamiento durante 2013 asciende a 1.340.335,07€ (un 148%) en retornos económicos directos, retornos indirectos para las familias, valor social de voluntariado y resultados en calidad de vida.

	Cuantía de la inversión	Por cada euro invertido
INVERSIÓN TOTAL (PÚBLICA+PRIVADA)	907.595,56 €	1 €
INVERSIÓN PÚBLICA	645.216,00 €	0,71 €
Importe total reconocido (aunque aún no se haya abonado) por concertación de servicios del Centro con la Administración Autonómica (Gobierno de Aragón).	603.125,84 €	0,66 €
Subvenciones del Gobierno de Aragón a Atadi en la parte imputada al Centro Kalathos	9.243,06 €	0,01 €
Subvenciones del IASS a Atadi en la parte imputada al Centro Kalathos	18.021,60 €	0,02 €
Subvenciones de la Diputación Provincial en la parte imputada al Centro Kalathos	7.825,50 €	0,01 €
Subvenciones Comarca Bajo Aragón en la parte imputada al Centro Kalathos	7.000,00 €	0,01 €
INVERSIÓN PRIVADA	262.379,56 €	0,29 €
Copago del 75% de los ingresos de los residentes	221.970,03 €	0,25 €
Copago de servicios adicionales (comedor, transporte, actividades...)	30.211,51 €	0,03 €
Otras inversiones privadas	10.198,02 €	0,01 €
	Cuantía del retorno	Se retorno a la sociedad
RETORNO ECONÓMICO Y SOCIAL (SROI)	1.340.335,07 €	1,48 €
RETORNO ECONÓMICO DIRECTO DE LA INVERSIÓN	907.595,56 €	1,00 €
ADMINISTRACIONES PÚBLICAS	256.641,31 €	0,28 €
IVA Pagado	18.400,71 €	0,02 €
IRPF	44.850,21 €	0,05 €
Seguridad Social a cargo de Atadi	161.845,38 €	0,18 €
Seguridad Social a cargo de los/as trabajadores/as	31.545,01 €	0,03 €
TRABAJADORES/AS DEL CENTRO	419.976,85 €	0,46 €
Salarios trabajadores del centro - descuento IRPF y SS a cargo del/de la trabajador/a -.	419.976,85 €	0,46 €
PERSONAS CON DISCAPACIDAD USUARIAS DEL CENTRO	9.414,00 €	0,01 €
Remuneraciones a las personas usuarias de centro ocupacional	9.414,00 €	0,01 €
APORTACIONES PARA EL DESARROLLO ECONÓMICO DE LA COMUNIDAD	142.221,88 €	0,16 €
Compras y trabajos subcontratados	142.221,88 €	0,16 €
REINVERSIÓN EN FINES ASOCIATIVOS	79.341,52 €	0,09 €
Aportaciones reinvertidas en fines asociativos de Atadi	79.341,52 €	0,09 €
RETORNOS INDIRECTOS PARA LAS FAMILIAS	251.946,00 €	0,28 €
Oportunidades laborales de las familias	251.946,00 €	0,28 €
RETORNO SOCIAL EN VALOR AÑADIDO DEL VOLUNTARIADO	15.519,97 €	0,02 €
Valor añadido del voluntariado	15.519,97 €	0,02 €
RETORNO EN MEJORAS DE CALIDAD DE VIDA DE LAS PERSONAS USUARIAS	165.273,55 €	0,18 €
	165.273,55 €	0,18 €

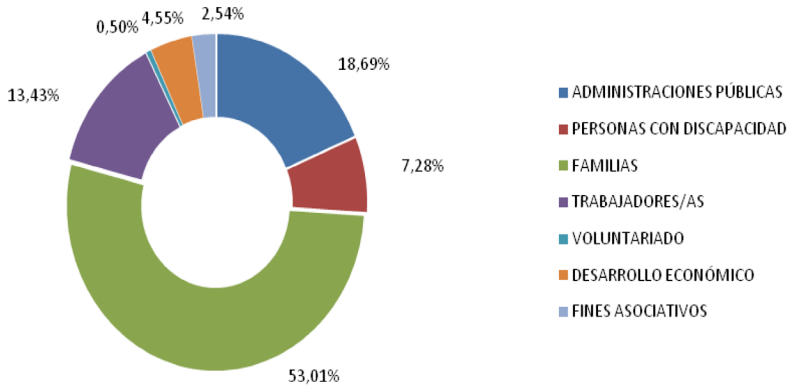
3. Además, la existencia de este Centro supone un **ahorro para los Sistemas de Protección Social, para las personas usuarias y para las familias**, de 1,97 euros (un 197%) por cada euro de inversión total. En concreto, un ahorro de 1.786.793,35 euros.

	Cuantía de la inversión	Por cada euro invertido
INVERSIÓN TOTAL (PÚBLICA+PRIVADA)	907.595,56 €	1,00 €
	Cuantía del retorno en ahorros	Por cada euro invertido
AHORROS A LAS AAPP, PERSONAS Y FAMILIAS	1.786.793,35 €	1,97 €
AHORROS PARA LA ADMINISTRACIÓN	327.923,19 €	0,36 €
Ahorros en prestaciones Sistema Servicios Sociales	288.933,84 €	0,32 €
Ahorros para el Sistema de Salud	28.352,81 €	0,03 €
Ahorros indirectos por prestaciones por desempleo	10.636,54 €	0,01 €
AHORROS PARA LAS FAMILIAS DE LAS PERSONAS USUARIAS DEL CENTRO	1.405.779,31 €	1,55 €
Ahorros en horas de dedicación o apoyo	1.405.779,31 €	1,55 €
AHORROS EN DIFERENCIAL DE COPAGO EN SERVICIOS	53.090,85 €	0,06 €
Ahorros en diferencial de copago en servicios	53.090,85 €	0,06 €

Cuantía del retorno económico y social + importe de ahorros estimados por grupos de interés afectados por la actividad del Centro KALATHOS (año 2013)

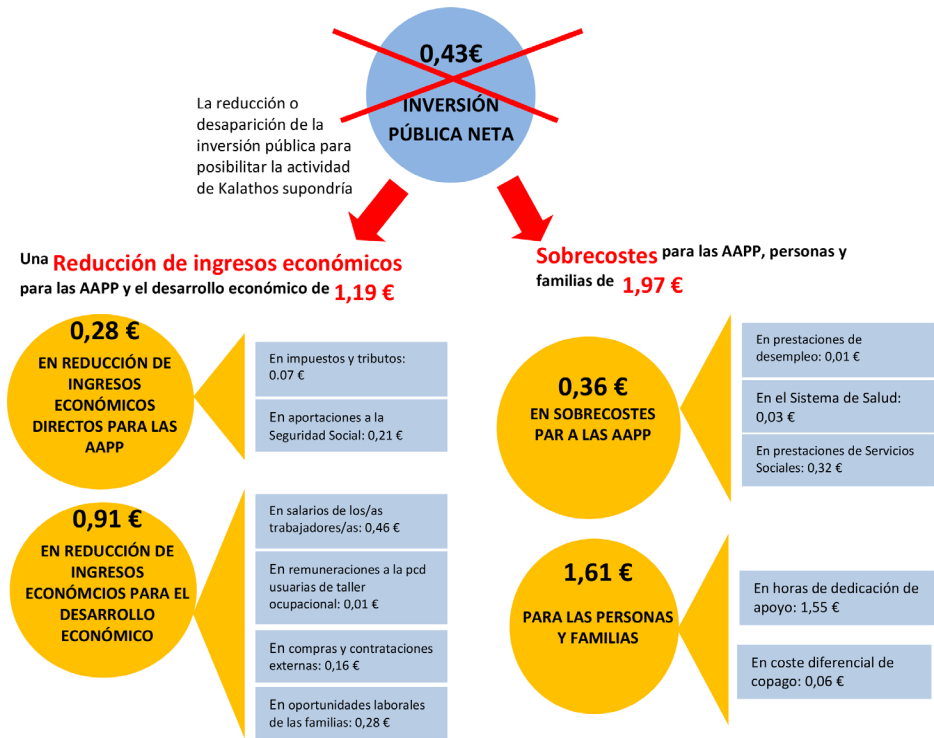


Distribución del retorno económico y social + importe de ahorros estimados por grupos de interés afectados por la actividad del CENTRO KALATHOS (año 2013)



4. Sobrecoste asociado en el caso de no disponer del Centro KALATHOS: por cada 0,71€ invertidos por las administraciones públicas, se retorna directamente a las arcas públicas (sin diferenciar ámbitos competenciales), 0,28€ (en impuestos y seguridad social), de manera que la cantidad neta de inversión por parte de las AAPP es de 0,43€.

La reducción de las ayudas públicas a la actividad de Kalathos comportaría hacer inviable su actividad, lo que supondría, además de no generar retornos económicos directos para la administración y para el desarrollo económico de la Comarca, sobrecostes asociados en los Sistemas de Protección Social y para las familias de las personas con discapacidad usuarias.



5. La apuesta del municipio de Alcorisa, impulsada por el empeño de las familias y el compromiso del Ayuntamiento por disponer de un Centro de estas características, aporta soluciones adecuadas a la diversidad de su población, arraigo y asentamiento de población en el territorio rural, oportunidades de desarrollo económico y laboral (en particular, como yacimiento de empleo femenino). Ante la constatación de estos resultados, se plantea el **interés de valorar la extensión de este tipo de recursos descentralizados y con enfoque de inclusión y participación en la comunidad en el medio rural**, para ofrecer una cobertura real y adecuada a las necesidades de las personas en las zonas rurales, aportando nuevas soluciones y oportunidades de futuro a los pueblos y comarcas, mediante su impacto en el desarrollo económico, social y laboral.

6. En los talleres y entrevistas realizadas, se detecta que el hecho de que exista el Centro Kalathos, supone un importante **impacto para Alcorisa y Comarca de Bajo Aragón en asentamiento de la población** en el territorio, contribuyendo a generar empleo femenino que, a su vez arrastra dicho

asentamiento de las familias y aporta un futuro sostenible para el territorio. De hecho, se trata de un factor (el empleo femenino) valorado en las políticas de desarrollo local como esencial para establecer población en las zonas rurales.

Si bien no es posible realizar una estimación económica de este impacto con el alcance de este estudio, aportamos a continuación una serie de datos significativos que argumentan esta conclusión, a partir de los **resultados de una encuesta realizada a 28 trabajadores/as de Kalathos:**

- » Responden a la encuesta 3 hombres y 25 mujeres.
- » Todos/as viven en Alcorisa o municipios próximos de la Comarca de Bajo Aragón.
- » Su edad media es de 38 años.
- » El 68% de los trabajadores/as vive con otras 3 o 4 personas en su unidad convivencial.
- » Entre todos/as los/as trabajadores/as, tienen un total de 15 hijos/as menores de edad que viven con ellos.
- » Entre todos/as los/as trabajadores/as, tienen un total de 19 hijos/as de entre 18 y 30 años que viven con ellos.
- » El 36% de los/as trabajadores/as contesta que su salario supone más de un 50% de contribución a los ingresos económicos de su unidad convivencial. El 21% del total de trabajadores/as dice que esta aportación es de más del 80% a los ingresos de la unidad convivencial.
- » El 32% de los/as trabajadores/as contesta que es la única persona que trabaja en su unidad convivencial. El 14% del total de trabajadores/as dice que otras personas de su unidad convivencial también trabajan, pero en condiciones precarias de empleo.

7. El Centro Kalathos despliega múltiples y diversas actividades de apoyo y servicios para todas y cada una de las personas con discapacidad intelectual en el medio rural, **dinamizando todos los recursos disponibles en el entorno comunitario del municipio y de la Comarca.**

Se caracteriza porque, si bien el grueso de los apoyos que presta se corresponden con una tipología de servicios tradicionalmente considerados como de "corte asistencial" (residencia, centro de día o centro ocupacional), éstos se desarrollan desde un enfoque de inclusión y participación activa en la comunidad, involucrando a las personas en el pueblo de Alcorisa, en la Comarca de Bajo Aragón y en otras Comarcas próximas. Esto impacta en resultados tanto en la dimensión de calidad de vida de las personas con discapacidad relativa a su inclusión social, como en la particular sensibilidad

de los/as habitantes de este entorno en la aceptación de la diversidad y su integración en las actividades del pueblo.

8. El apoyo de las administraciones públicas (Ayuntamiento, Comarca, Diputación de Teruel y Gobierno de Aragón) resulta fundamental para la viabilidad y sostenibilidad de este Centro y de su actividad, consiguiendo con ello ofrecer respuestas y posibilitar apoyos a las personas con discapacidad intelectual en Alcorisa, la Comarca de Bajo Aragón y otras Comarcas próximas de Teruel y contribuyendo, asimismo, a su desarrollo económico, social y laboral.

No disponer de este recurso en Alcorisa, pondría en riesgo permanecer en el entorno al que pertenecen y donde desean vivir (en la mayor parte de los casos los familiares de las personas con discapacidad intelectual, por motivo de edad, porque viven fuera, o porque hacen su vida, no pueden hacerse cargo de ellas). Esto impactaría en el desarraigo de las personas, teniendo que buscar recursos fuera de la Comarca y de la Provincia, y en un sobrecoste para los distintos Sistemas de Protección Social.

Entidad promotora del estudio

PROMOTOR DEL ESTUDIO: Plena inclusión Aragón.

EJECUCIÓN Y REDACCIÓN:

- * ECODES es una organización independiente sin fines de lucro, fundada en 1992 para desarrollar, gestionar y promover proyectos de desarrollo sostenible y responsabilidad social corporativa en España y América Latina. www.ecodes.org
- * ALTER CIVITES es una empresa de consultoría social que, desde el año 2001, se orienta a crear y desarrollar valor y calidad de vida para las personas, las organizaciones sociales y la sociedad, desde un claro compromiso social. www.altercivites.com

Autores:

- * Charles Castro Lampón (Ecodes)
- * Yolanda Fillat Delgado (Alter Civites)

Han colaborado en el estudio SROI del Servicio de Canguro: Borja Villacampa, Gabriel Sánchez, Marta Montañés, Víctor Braulio y Eduardo Cebollada.



Calle Joaquina Zamora 4 bajos, 50018 Zaragoza
Telef. 976 73 85 81
info@plenainclusionaragon.com
www.plenainclusionaragon.com

