

# SIN

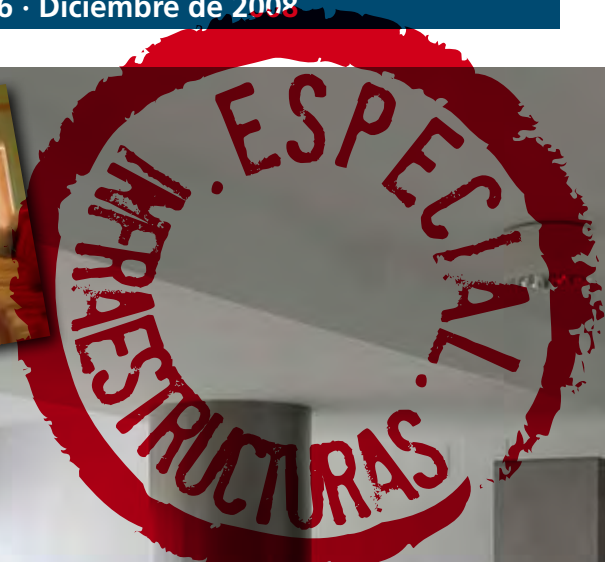
# diferencias

Número 6 · Diciembre de 2008



**FEAPS**  
**ARAGÓN**

Asociación Aragonesa  
de Entidades para Personas  
con Discapacidad Intelectual



# FEAPS ARAGÓN

## Nuestra misión es

*Mejorar la calidad de vida de las personas con discapacidad intelectual y de sus familias*

## PROGRAMAS

### ***Servicio de Atención a Personas con Discapacidad Intelectual***

- Reclusos
- Adultos Solos
- Envejecimiento
- Autogestores
- Musicoterapia

### ***Servicio de Apoyo y Respiro Familiar***

- Estancias de Respiro
- Apoyos Puntuales
- Servicio Canguro
- Colonias de Respiro Familiar
- Acompañamientos

### ***Servicio de Orientación e Inserción Laboral***

### ***Servicio de Ocio y Deporte***

- Vacaciones
- Deporte (FADDI)
- Voluntariado
- Club deportivo FEAPS Aragón
- Fomento de relaciones interpersonales

### ***Servicio de Formación***

- Formación a trabajadores del sector
- Formación a desempleados
- Formación a personas con discapacidad intelectual



# FEAPS ARAGÓN

C/ Joaquina Zamora, 4 Bajos - 50018 ZARAGOZA  
Tel. 976.738581 - Fax: 976.742306  
[www.feapsaragon.com](http://www.feapsaragon.com)  
[feapsaragon@feapsaragon.com](mailto:feapsaragon@feapsaragon.com)



## EDITORIAL

*Siempre un paso por delante pensando en el futuro de nuestros hijos.*

Recuerdo los años 80, a finales del siglo pasado, cuando ya habíamos consolidado buena parte de las Asociaciones que forman hoy FEAPS en Aragón, teníamos residencias, algunos talleres, ocupaciones y visitas culturales para el tiempo libre recuerdo que algunos luchábamos ya por las plazas concertadas con la administración, y no queríamos emplear el término “subvención” para obtener de los fondos públicos algo que considerábamos de justicia en una sociedad democrática, joven todavía, que luchaba por los derechos fundamentales de todos los ciudadanos en este país. En 1990 constituimos la Federación. Este año 2008 hemos perdido a su primer presidente Pablo Ruiz Garrido. La primera entidad que nos agrupó se llamaba FADIS, y ya entonces buscamos coordinarnos, hacer profesional la gestión de los servicios, y ofrecer trabajo y calidad de vida para las personas con discapacidad intelectual, que enseguida dejamos de llamar disminuidos. Nos dimos cuenta de lo importante que era estar unidos. Nos dimos cuenta de lo difícil que es conseguir igualdad. Comprobamos que, si nos habíamos propuesto defender con justicia aquello que la Constitución de 1978 marca como “Derechos Fundamentales para todos los ciudadanos”, había que estar permanentemente en lucha y reivindicando, negociando, escuchando, siendo valientes y sobre todo estando unidos. Hemos pasado estos años dando pasos en el camino, construyendo el presente, y avanzando poco a poco hacia un futuro mejor. Hoy tenemos instalaciones de primera categoría: residencias atendidas por profesionales ejemplares; viviendas tuteladas que permiten autonomía a los usuarios; talleres ocupacionales y centros de empleo en cualquier lugar de Aragón donde hay una Asociación de FEAPS. Hoy atendemos a más de 2000 usuarios y sus familiares. Y eso ha sido posible gracias a Gobierno de Aragón, Cajas de Ahorros, sobre todo CAI e Ibercaja, y Ayuntamientos.

Se han invertido siete mil millones de las antiguas pesetas: el 44% lo ha puesto el Gobierno de Aragón, el 25% las Cajas de Ahorros, el 25% las Asociaciones y Fundaciones de FEAPS y el 6% otras organizaciones. Quiero destacar que el 99.5% de las infraestructuras que hemos hecho, san sido sobre suelo público que nos han cedido.

Unir en un mismo colectivo a todas las asociaciones de la provincia de Teruel ha sido un gran acierto para mantener infraestructuras en el medio rural y seguir creando nuevas. ATADI es un ejemplo a seguir en muchas comunidades autónomas que nos ven pioneros en esta forma de coordinarnos. Una labor parecida ha realizado ATADES Huesca por la provincia en estos últimos años. Gracias a ella, ahí están los centros y residencias en el Somontano y el Bajo Cinca. La provincia de Zaragoza debe unirse más. Las distintas asociaciones de La Almunia, Calatayud y Ejea, avanzan en sus compromisos, sirven a los usuarios de los pueblos dispersos, pero necesitan más ayudas y más respaldos, así como optimizar recursos para conseguir mejores objetivos.

Hemos avanzado mucho, desde 1990. La calidad de los servicios que se ofrecen desde FEAPS se comprobará en las siguientes páginas. Pero queda mucho por andar. Hay que avanzar en programas de atención temprana, en centros especializados en estimulación individualizada. Son necesarios más programas de apoyo para la educación integrada y más programas de apoyo para las familias. Son necesarios más fondos públicos para la creación de empleo, más facilidades para los Centros Especiales desde la administración. Porque dando pasos en este camino hacia la normalización de las personas con discapacidad intelectual, estamos garantizando el futuro de nuestros hijos.

**José María López Gimeno**  
*Presidente de FEAPS - Aragón*

## SUMARIO

3	<b>Editorial</b>
4	<b>Atades Huesca</b>
14	<b>Cedes</b>
16	<b>VÉRTICE</b>
18	<b>Fundación Benito Ardid</b>
24	<b>Los Pueyos</b>
25	<b>Utrillo</b>
26	<b>Ser Más</b>
27	<b>Adispaz</b>
30	<b>Atadi</b>
42	<b>Amibil</b>
44	<b>Adisciv</b>

«Sin diferencias»  
Número 6 · Diciembre de 2008

### Edita

FEAPS - Aragón

### Presidente

José María López Gimeno

### Gerente

Ramón Álvarez Rodrigo

### Coordinación y maquetación

VAM Comunicación

### Redacción

VAM Comunicación, Nuey Montero Sanz

### Fotografías

Archivo FEAPS y VAM Comunicación

### Dep. Legal

Z-3410-05

### Dirección

Joaquina Zamora, 4 · bajos

50018 Zaragoza

Teléfono 976 738 581

Fax 976 742 306

E-mail: feapsaragon@feapsaragon.com

### Horario de atención al público

De Lunes a Viernes

Mañanas: de 9:00 a 14:30

Tardes: de 16:00 a 19:00 (excepto viernes)

**ATADES Huesca ha venido aumentando notablemente la calidad de sus servicios.**

**En estos años el esfuerzo ha sido muy importante, diez obras en toda la provincia en las que se han invertido 10.146.412,81 euros.**

## Una sede Central para coordinar el trabajo

Atades Huesca nace en 1964 fruto del esfuerzo de un grupo de padres preocupados por el futuro de sus hijos con discapacidad intelectual. Cuarenta y cuatro años después, esta entidad sin ánimo de lucro se ha convertido en una de las asociaciones del sector con más recursos de la provincia de Huesca.

Este crecimiento generó la necesidad de crear un espacio para la sede de la entidad social. Por ello,

en enero del año 2000 se comenzó el acondicionamiento de un local cedido por la Obra Social de Caja Inmaculada en la Travesía Ballesteros de la capital oscense. En la actualidad, sigue siendo ésta la ubicación de la sede.

Las nuevas instalaciones cuentan con espacios diáfanos que permiten una buena comunicación entre la plantilla compuesta por nueve personas. Los 250 metros cuadrados



de superficie de las instalaciones están organizados en dos oficinas, tres despachos, baños y un espacio habilitado para archivar documentación donde se ubica además el servidor informático.

La nueva sede de Atades Huesca permite mejorar la coordinación de la gestión de todos los centros de la asociación. Desde allí se coordinan los distintos programas que se desarrollan en Barbastro, Boltaña, Fraga, Huesca, Martillué (Jaca) y Monzón.

Desde esta ubicación se gestionan igualmente los asuntos referidos a financiación, administración y recursos humanos de la entidad.



# Pieconbola: un centro de ocio y desarrollo personal



Menos de un año costó construir la sede del Club de Ocio y Tiempo Libre Pieconbola. La primera piedra se colocaba en septiembre del año 2003 y en abril del 2004 se ponía en marcha este espacio donde las personas con discapacidad intelectual tienen un lugar para el encuentro, un lugar para el tiempo libre y para su desarrollo personal.

## Equipamiento

Los 250 metros cuadrados que tiene el centro se ubican en la Travesía Ballesteros de Huesca. Los 120 usuarios del club tienen a su disposición una sala polivalente en la que vienen desarrollando multitud de actividades; dicha sala tiene también una cocina. Además de los despachos, el almacén y los baños, hay disponibles una sala multiusos y un aula para el desarrollo de acciones formativas y el manejo



de los ordenadores -en un espacio como éste no podía faltar el equipamiento informático compuesto por 10 ordenadores.

## Filosofía

Pieconbola se creó con la intención de dar una dimensión más completa al ocio y al tiempo libre. El objetivo de este club es ayudar a los usuarios a conseguir un estado de igualdad, de normalidad y de bienestar. La entidad lo creó con la idea de que puedan acudir todas las personas con discapacidad intelectual que lo deseen.

## Servicios

Los usuarios pueden acceder a una variada oferta de actividades didáctico-artísticas y lúdico-recreativas, excursiones, convivencias, campeonatos y actividades deportivas. Se promueven además todas aquellas acciones que tengan que ver con la integración en la sociedad para conseguir una normalización.





# San Jorge: un centro especial para un empleo de calidad

El centro especial de empleo San Jorge de Atades Huesca es un complejo de 4.000 metros cuadrados que comenzó su andadura en el año 1990. El crecimiento que ha experimentado en los últimos años



la entidad se ha traducido en una necesidad de ampliar espacios, algo que también ha afectado a este centro. Por eso, en septiembre del 2007 se acometieron las obras de ampliación del Garden -una de las dos secciones que componen el CEE San Jorge- las cuales culminaron en octubre del mismo año.

Este espacio dispone desde entonces de dos nuevos invernaderos y una nave almacén más, unos 1.150 metros cuadrados que completan



el área de trabajo con que cuentan las 23 personas que trabajan en la sección de jardinería. El entorno más inmediato de los dos invernaderos y de la nave almacén -unos 1.000 metros cuadrados- también se urbanizó para facilitar las tareas del

personal y para dar a todas las instalaciones una uniformidad con respecto al resto de terreno edificado.

## Servicios

Desde el Garden, también conocido como AtadesFlor, se llevan a cabo labores de cultivo, exposición y venta de plantas y flores. También se venden maceteros y todo tipo de productos y accesorios de jardinería.

AtadesFlor se integra dentro de la sección de jardinería que, junto con la de limpieza, forman el centro especial de empleo. En ambos casos se ofrecen a otras empresas servicios de mantenimiento de zonas verdes y ajardinadas o de limpieza de sus instalaciones. Las personas con discapacidad intelectual, con personal de apoyo, son quienes desempeñan estas labores. Igualmente estos servicios de mantenimiento se prestan en los propios centros de la entidad.



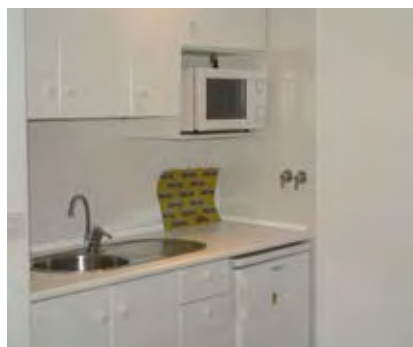
# Viviendas tuteladas Manuel Artero: una apuesta por la autonomía personal

En marzo de 1999 Atades Huesca se pone manos a la obra para construir uno de sus centros de referencia: las viviendas tuteladas del centro Manuel Artero. Tras tres años de trabajo, se abrieron en diciembre de 2002. Estos apartamentos se han construido con el objetivo de ofrecer la máxima comodidad al colectivo de personas con discapacidad intelectual de grado medio y ligero. Son 12 viviendas con capacidad para 36 personas que pueden llevar una vida más normalizada y con un alto grado de autonomía e independencia.



varios despachos, baños y aseos.

La decoración (colores y mobiliario) en los interiores, se ha elegido para crear ambientes agradables y cálidos.

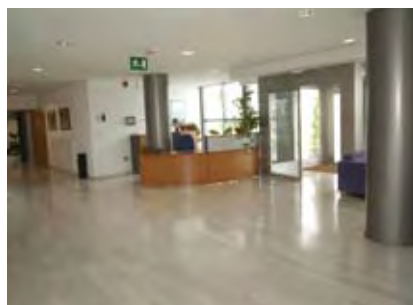


## Servicios

Desde estas instalaciones se prestan una serie de servicios con los que se persigue mejorar el día a día de los residentes, como psiquiatría y psicomotricidad; servicios de musicoterapia e hipoterapia, de aquagym, relajación, logopedia, enfermería, fisioterapia y programas de atención individualizada. En el centro trabajan directamente 8 personas, además de los distintos profesionales que se ocupan de servicios comunes.

## Equipamiento

Las nuevas instalaciones disponen de un comedor, una sala de estar y otra distinta para recibir visitas, un gimnasio donde poder ejercitar el cuerpo y desarrollar actividades preventivas del envejecimiento, una peluquería, un cuarto ropero,





# Residencia de Mayores Manuel Artero un futuro con calidad de vida

La residencia de mayores es uno de los últimos proyectos en los que Atades Huesca se embarcó y que está previsto poner en marcha a finales del año 2008. El edificio se integra en ese complejo de 90.000 metros cuadrados que constituyen el centro Manuel Artero, donde también se encuentran las viviendas tuteladas, el centro de día, el centro ocupacional y el centro especial de empleo San Jorge.

En abril de 1999 se iniciaron las obras de la residencia de mayores Manuel Artero con mucha ilusión, ya que de esta forma se empezaba a dar respuesta a las necesidades del colectivo con discapacidad intelectual de edad más avanzada.

El complejo Manuel Artero se ubica a las afueras de la capital oscense, en la carretera de Jaca, un enclave en el que los trabajadores y usuarios disponen de amplios espacios situados en un marco inmejorable, al pie de la Sierra de Guara.

## Servicios

Los asistidos en la residencia de mayores tendrán acceso a todos los servicios ofrecidos en el Centro



Manuel Artero, si bien los mismos se adaptarán a las necesidades específicas de este colectivo de edad más avanzada.

Los usuarios dispondrán, entre otros, de servicios de salud, psiquiatría, psicomotricidad, musicoterapia, hipoterapia, aquagym, relajación, logopedia, enfermería, fisioterapia y programas de atención individualizada.

## Interiores

El edificio cuenta con todas las comodidades que se esperan de una instalación de estas características. Hay 20 dormitorios, que suman un total de 30 plazas; cocina, comedor, sala de estar, biblioteca, aulas donde realizar diversas actividades, lavandería, varios despachos y una sala de enfermería. Está previsto que en esta residencia trabajen unas 20 personas.





# Viviendas tuteladas de Monzón. Objetivo: mejorar la autonomía personal



## Servicios

En materia sanitaria los usuarios de las viviendas cuentan con servicios de psiquiatría, enfermería y fisioterapia. Esta oferta se suma al programa de actividades diversas a las que los residentes pueden acceder, tales como la musicoterapia, la hipoterapia, la gimnasia acuática, los talleres de relajación y los programas individualizados.

La estructura que tiene el centro Reina Sofía hace posible que las personas con discapacidad que viven en los apartamentos, así como los usuarios que trabajan en el centro ocupacional o los que están en la residencia, conformen una gran familia.

Las viviendas tuteladas del Centro Reina Sofía de Monzón comenzaron su andadura en junio del 2006 con la filosofía de mejorar la autonomía personal de los mismos y, desde entonces, vienen cumpliendo con eficacia su misión. Comenzaron a construirse en octubre del año 2003. Son dos viviendas unifamiliares ubicadas justo enfrente del Centro Reina Sofía. De esta manera, sus habitantes, pueden disfrutar de todos los servicios del centro y a su vez tener la auto-

mía que supone vivir fuera.

Estos dos apartamentos de seis plazas cada uno, están totalmente equipados (cocina, salón-comedor, habitaciones, baños adaptados y lavandería), y en ellos viven personas con discapacidad ligera o media que poseen un grado suficiente de autonomía, aunque siempre cuentan con personal de apoyo. Actualmente tres personas ofrecen un soporte personalizado a los residentes de las viviendas.



# Un ambicioso proyecto vacacional en Martillué

En el año 2000 Atades Huesca se embarcó en un proyecto de gran envergadura con el que se pretendía dar una respuesta integral a las necesidades de ocio y tiempo libre de las personas con discapacidad intelectual y sus familias. Este complejo vacacional se encuentra situado en las inmediaciones del Centro Ignacio Claver, en Martillué (Jaca). Actualmente está ya en su tercera fase de construcción, de manera que ya ofrece una imagen que permite hacerse una idea de lo ambicioso del proyecto.

## Instalaciones

Hasta la fecha ya se han construido un salón social para actividades diversas, 8 bungalows donde las familias se podrán hospedar con toda comodidad; un edificio multiusos (donde se ubican la cocina, el comedor, la zona de lavandería y el almacén) y una pequeña parte de la urbanización. Esta infraestructura se ubica en una parcela que ocupa una superficie de más de 30.000 metros cuadrados.

Ha llegado ahora el momento de urbanizar la parte pendiente y de dotar a esta infraestructura de las instalaciones que garantizarán la puesta en marcha de numerosas actividades de ocio y tiempo libre para este colectivo de discapacitados y sus familiares (pistas polideportivas, zona de petanca, circuito de karting, piscina cubierta, anfiteatro, carpa para fiestas



y espectáculos...).

La creación de un centro de formación y recursos turísticos de ocio y tiempo libre en Jaca-Martillué para personas con discapacidad intelectual y familiares tiene su razón de ser en la creación de una red de infraestructuras y de servicios de estas características a ambos lados de la frontera y así poder satisfacer unas necesidades, actualmente no cubiertas, de formación y prestación de servicios vacacionales de ocio y tiempo libre para este colectivo.

Cuando el complejo esté en marcha por completo podrá dar servicio a grupos de entre 50 y 80 personas y



trabajo a veinte personas.

El proyecto podría enfocarse también como un centro especial de empleo, contratándose en la medida de lo posible a personal con discapacidad que vive en la residencia.





# Nuevo Centro Ocupacional en la comarca del Sobrarbe



En abril de este año se ponía en marcha una nueva instalación de Atades Huesca en Boltaña. Un centro que pretende asegurar los servicios de terapia ocupacional y de ajuste personal y social de las personas con discapacidad intelectual de la Comarca del Sobrarbe.

El local, de 250 metros cuadrados, es de titularidad comarcal pero está gestionado por la entidad social en régimen de cesión por un periodo de diez años prorrogables. Anteriormente, en este edificio, perteneciente al Ayuntamiento de Boltaña, se ubicaba la antigua escuela hogar del municipio.

Las instalaciones cuentan con dos aulas: una de informática, equipada con ordenadores, y un aula-taller de mayor tamaño, preparada para desarrollar las actividades correspondientes a la formación que se imparte

sobre el tratamiento de la cerámica, la cestería o el papel cartón.

## Servicios

Actualmente hay 9 personas con discapacidad atendidas en el centro aunque su capacidad es de 25 plazas. Los usuarios cuentan con el apoyo de cuatro monitores que

cuidan de que la formación del grupo sea lo más completa posible. Los programas de ajuste personal y social permiten a los usuarios su plena adaptación al sistema de trabajo del centro.

Los servicios de que disfrutan los usuarios son los propios de un centro ocupacional: formar a los trabajadores en las tareas prelaborales para que sientan que realizan una labor útil, al tiempo que se integran con otras personas con discapacidad que también están en edad laboral pero que por su acusada minusvalía – temporal o permanente – no pueden acceder a puestos de trabajo ordinarios o especiales. El objetivo de este centro es, en definitiva, habilitarles laboralmente y normalizar sus condiciones de vida.



# Bajo Cinca de Fraga: un centro ocupacional con "energía"



Es el primer centro ocupacional que trabaja con personas con discapacidad intelectual en la comarca del Bajo Cinca. Actualmente el centro cuenta con 21 asistidos, todos ellos mayores de 18 años. Aunque están en edad laboral, presentan ciertas dificultades para integrarse en una empresa ordinaria, por lo que el centro ocupacional es la fórmula perfecta para este colectivo.

Hay 3 monitores, que llevan adelante un taller ocupacional en el que se fabrican velas y jabones, artículos que se ofrecen a una clientela cada vez más numerosa y donde, sobre todo, se hace hincapié en el trabajo de las habilidades laborales y sociales de los usuarios.

## Características

Estas instalaciones de 250 metros cuadrados se construyeron entre octubre del año 2000 y noviembre del 2002. Dispone de un taller ocupacional, donde realizan las tareas productivas; un aula para desarrollar actividades variadas y que cuenta con todo el material imprescindible para desarrollar cursos (ej: informática) y formación específica (ej: clases de cultura general, entrenamiento en habilidades básicas de la vida diaria, etc); un almacén para guardar el material, un despacho y baños adaptados. Dispone de dos furgonetas para cualquier tipo de necesidad de transporte de los usuarios

El centro ofrece excursiones y convivencias, colonias de verano, actividades deportivas, además de actividades de ocio y tiempo libre así como artísticas y didácticas. Muchas de estas actividades se ejecutan dentro del Programa de Ajuste personal y social.

En el centro Bajo Cinca de Fraga se constata una vez más el esfuerzo que Atades Huesca viene realizando por dar la mejor cobertura posible a las necesidades de todas las personas con discapacidad intelectual y sus familias de la provincia de Huesca. Un esfuerzo que se viene realizando desde hace tiempo en colaboración con numerosas entidades públicas y privadas.





# Atención para toda la vida, en el centro Joaquín Costa de Barbastro



Desde mayo del año 2006 las familias de Barbastro con hijos con discapacidad intelectual tienen a su disposición en el centro Joaquín Costa un espacio de 2.000 metros cuadrados donde se integran una residencia y un centro de día. La filosofía de este centro es dar una atención integral destinada a atender, en régimen de residencia y centro de día, a personas con una discapacidad severa que precisan ayuda de otras personas para la realización de las actividades básicas de la vida diaria.

Para este colectivo se creó este espacio cuyas obras comenzaron en agosto del año 2002 y se inauguraron y pusieron en marcha en mayo del 2006. El edificio cuenta con una capacidad para 42 personas -22 dormitorios- completamente habi-

litados para usuarios con discapacidad severa.

Las instalaciones del centro incluyen, entre otras, las siguientes estancias: una cocina, un comedor, una sala de estar, un aula para actividades diversas, una galería donde los días de invierno soleados los usuarios pueden disfrutar de un ambiente cálido, una peluquería, vestuarios, despachos, un almacén y una lavandería.

## Servicios

A este equipamiento se suman los variados programas y servicios que se ofertan: aquagim, relajación, logopedia, fisioterapia, hipoterapia, musicoterapia y psicomotricidad, además de otros relacionados con la atención médica como son la psi-

quiatria o la enfermería. Para llevar a cabo estas labores se cuenta con una plantilla de 23 trabajadores que se ocupan de que la atención sea siempre óptima.

También hay que destacar la ubicación del centro, ya que el Joaquín Costa se sitúa sobre una zona elevada de la ciudad, con lo que los trabajadores y residentes del centro tienen unas inmejorables vistas de Barbastro. Esta ubicación también hace que la tranquilidad sea la nota dominante en este entorno.

El centro Joaquín Costa garantiza, así, servicios diversificados que ayudan a mejorar la calidad de vida de las personas con discapacidad intelectual que residen en ella, así como la de sus familiares.



# Unos hogares para promocionar la autonomía de las personas con discapacidad intelectual en CEDES



En el año 2007 se finalizó la construcción de las seis viviendas-tuteladas de la Fundación CEDES, conocidas como los Hogares CEDES y que están específicamente construidas para personas con discapacidad intelectual. Las viviendas se ubican en el barrio zaragozano de San Gregorio, en un entorno tranquilo, dotado de servicios comunitarios básicos y en un ambiente de vecindario acogedor que facilita la integración y desenvolvimiento social de los usuarios en la comunidad. En total, la fundación ha invertido 305.900 euros en estas instalaciones.

## Estructuración del espacio

La edificación está construida en una planta, con dos zonas diferenciadas: una de espacios comunes con recepción, sala multiusos, dos despachos, oficina, almacenes y baños; desde ella se accede a la zona de las seis viviendas-hogares, que ocupan una superficie de 109 metros cuadrados. Colores distintos las diferencian, para facilitar la identificación y orientación de los usuarios. Cada una de ellas dispone de un salón-

comedor, dos habitaciones dobles, dos individuales, tres baños, una cocina y zona de terraza. El espacio exterior es amplio con zonas ajardinadas y de esparcimiento.

En cada vivienda conviven un mínimo de cinco personas y un máximo de seis con discapacidad intelectual media-ligera. Además de las estancias permanentes también se contemplan temporales que podrán tener diferente motivación y objetivos como el de atender necesidades puntuales de carácter urgente y el de desarrollar actividades de ocio y de formación en habilidades sociales y vida en comunidad.



## Servicios y objetivos

En los hogares se pretende que los residentes se sientan como en su propia casa, con todas las comodidades y que aprendan el uso de todas las herramientas domésticas, así como que adquieran hábitos y habilidades para manejarse de manera autónoma. Se estimula de esta forma su autodeterminación, favoreciendo su iniciativa, toma de decisiones, gustos e intereses propios. En definitiva, se persigue que encuentren en ellas el bienestar emocional y físico que toda persona busca y necesita en su hogar.

Hacia el exterior se potencia su capacidad de manejo de situaciones sociales para la integración en el entorno comunitario, haciendo uso de los servicios de la ciudad y concretamente del barrio, como cualquier ciudadano.

Estas viviendas han recibido los premios de arquitectura Fernando García Mercadal, Ricardo Magdalena y el de la Asociación de Exconcejales Democráticos del Ayuntamiento de Zaragoza.



# Centro ocupacional y de día: respuesta de calidad y atención integral desde San Gregorio

Este edificio construido en el barrio Zaragozano de San Gregorio en el año 2001 que tiene una superficie de 785,85 metros cuadrados. La fundación ha invertido en estas instalaciones 72.608 euros.

Tiene una capacidad para 135 usuarios, 111 en el centro ocupacional y 24 en el centro de día. Actualmente se atiende a setenta y ocho personas con discapacidad intelectual de diferentes grados sesenta y tres acuden a los talleres y quince al centro de día. El espacio está distribuido en varias estancias: una zona de manipulación y actividades ocupacionales; un almacén con muelle de carga; un aula polivalente y de formación; una oficina; baños y vestuarios.

Para la atención en el centro ocupacional y de día se cuenta con un amplio equipo de profesionales en todos los ámbitos: gestión, de coordinación en el área asistencial y pre-laboral; Formación (profesora especialista); Atención directa (cuidadores, de servicios); Administra-

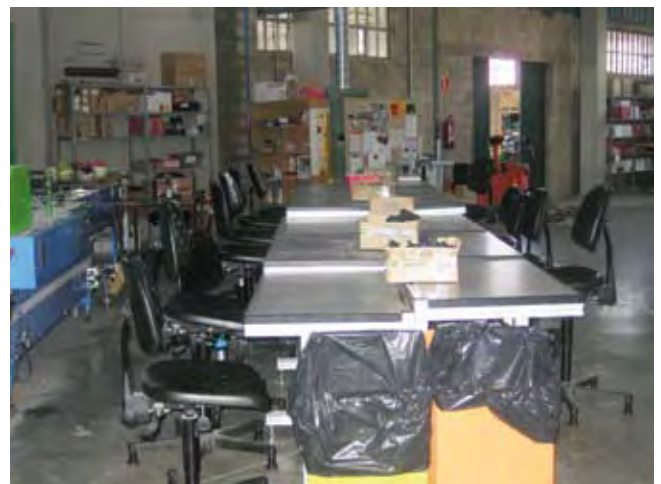
ción (secretario, administrativo, limpiadora...); monitores de transporte y comedor; terapeuta ocupacional y logopeda; especialistas de atención psicosociosanitaria (psicopedagoga, trabajadora social y enfermero) y personal de mantenimiento. Todos ellos realizan una relevante labor, de gran dedicación y especialización.

## Objetivos y servicios

Los objetivos del centro ocupacional y de día son promover la ocupación y la capacitación laboral, la formación y la rehabilitación, en definitiva, el desarrollo personal y social de los usuarios. La Fundación CEDES trabaja en tres áreas: en la de ajuste personal y social se actúa en todas actividades diarias, fomentando en los usuarios la máxima capacidad posible de autonomía y autodeterminación. En la segunda



área se trabaja la rehabilitación y terapia con la finalidad de desarrollar al máximo la comunicación, verbal y no verbal, y mejorar las habilidades cognitivas y físicas. La tercera área es la pre-laboral. En los talleres del centro ocupacional se llevan a cabo diversas actividades manipulativas de distintos grados de dificultad (etiquetados, ensobrados, montajes...), que favorecen el desarrollo de los usuarios y su adaptación a un trabajo.



# Fundación José Luis Zazurca

## centro de atención para las personas con discapacidad intelectual y sus familias



El edificio se inauguró en el 2002 en la calle Martín Díez de Aux 18, en la urbanización Montecanal. En 12.000 metros cuadrados de terreno se ha construido un edificio de dos niveles donde se ubican oficinas un centro ocupacional y de formación; un centro de día y servicios comunes de comedor cocina y otras instalaciones. Casi 2.600 metros cuadrados para prestar atención a las personas con diferentes grados de discapacidad intelectual.

Las instalaciones las utilizan a diario 112 usuarios: 47 acuden al centro de día y 65 al centro ocupacional. Todos ellos están atendidos por 21 trabajadores.

Además se cuenta con servicio de apoyo social, psicóloga, y servicios complementarios de comedor y transporte.

### Centro ocupacional

El centro ocupacional, lo forman dos naves de 484 metros cada una para impartir talleres de aprendizaje que permiten a los usuarios realizar trabajos sencillos, para una mejor integración social y laboral. Cada nave tiene su zona de almacén. También hay aula de formación e informática, servicios, vestuarios y despachos para personal de coordinación.

### Centro de atención de día

Debido a la topografía del terreno,

bajo los extremos de las naves, están situadas dos aulas donde se encuentra el centro de atención de día que atiende y cuida a 47 personas adultas con discapacidad intelectual severa y profunda.

El objetivo principal de este centro es mejorar la autonomía funcional y social, a través de programas individualizados. Cada una de las aulas realiza una atención especializada. Las aulas están comunicadas con las naves del centro ocupacional a través de un espacio que da acceso a las zonas de cafetería y a los espacios exteriores, donde encontramos una zona deportiva, un huerto ecológico y una zona ajardinada con pérgola.





# Viviendas tuteladas VÉRTICE: nuevo servicio de la Fundación José Luis Zazurca



La Fundación José Luis Zazurca trabaja para mejorar la calidad de vida de sus usuarios tratando de que adquieran las estrategias de autonomía que les permita desarrollarse como personas y participar e integrarse en su entorno de la forma más plena posible.

Con esta meta trazada, en el 2006 se empiezan las obras de construcción de las nuevas instalaciones. El edificio, anexo al centro Vértice, tiene una superficie de 1.424,38 metros cuadrados y tiene prevista la puesta en funcionamiento para finales de 2008.

## Distribución del espacio

El espacio está distribuido en 2 plantas y cuenta con 9 viviendas

tuteladas. Las viviendas constan cada una de dos dormitorios dobles independientes con armarios, dos baños adaptados, un salón comedor y una terraza.

En la planta baja, se ubica la recepción, un espacio de visitas, aseo, un módulo de enfermería y consulta, cinco módulos de vivienda, un módulo de monitor, y la lavandería.

En la planta primera encontramos el comedor y la cocina, cuatro módulos de residencia, una sala de estar, una sala de uso múltiple y un aula de rehabilitación. Los espacios comunes exteriores cuentan con zonas verdes, pistas de juego, y zona de aparcamiento.

## Servicios

En esta residencia convivirán distintas personas con discapacidad intelectual, de niveles ligero, medio y severo, y se ofrecerá la atención socio afectiva y los apoyos necesarios para potenciar su autonomía personal y habilidades sociales. Será un servicio de carácter permanente, para personas adultas

que, por sus circunstancias personales, no convivan con sus respectivas familias.

Los profesionales de atención directa y el equipo técnico que van a participar en este proyecto se irán incorporando de forma paulatina, en función de las plazas concertadas. La construcción de estas viviendas tuteladas es un objetivo importante para la Fundación José Luis Zazurca. Así mismo, este proyecto permitirá dar respuesta a la demanda existente y solicitudes realizadas por las familias de la asociación.



En los últimos años la Fundación Benito Ardid y ADISLAF han llevado a cabo numerosas obras de infraestructuras en diferentes centros que tienen distribuidos en Zaragoza y varios pueblos de la provincia. El objetivo ha sido mejorar la calidad de vida de las personas con discapacidad intelectual, favoreciendo su autonomía y buscando su normalización social.

La Fundación Benito Ardid, para poder pagar la aportación que le correspondía por estas obras, tiene un préstamo con la Caja de Ahorros de la Inmaculada y con IberCaja por un montante de 1.100.000 euros a pagar en 6 años mientras que en el caso de AdislaF es de 500.000 euros.

## Un proyecto de futuro: residencia de AdislaF en Cariñena



Cerca del Centro Ocupacional está la residencia construida en los dos últimos años, en una superficie de 727 metros cuadrados y que está a punto de inaugurarse. Tiene capacidad para diecisiete personas con discapacidad intelectual de grado

ligero, medio y severo. Consta de dos plantas, en la baja están las zonas comunes (comedor, cocina, despensas, cuarto de almacén, despacho, aulas de actividades, sala común y baños) y en la primera hay ocho habitaciones dobles y una

simple, todas con baño adaptado, la enfermería, el cuarto de monitores y un despacho.

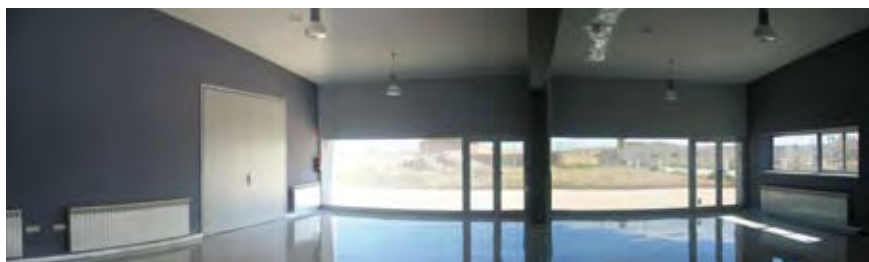
Será atendida por un equipo multidisciplinar de diez profesionales, que prestarán todo tipo de cuidados. Los servicios que se ofrecerán serán alojamiento y manutención, limpieza y lavandería, servicio de peluquería y podología, atención médico-sanitaria permanente -incluyendo el traslado a los centros sanitarios cuando lo precisen-, atención psicológica y tratamientos de terapia ocupacional.

Existirá un programa de ocio y tiempo libre de lunes a viernes, así como un programa de actividades de fines de semana y festivos donde se realizarán actividades sociales y lúdicas. En general, el objetivo es desarrollar la autonomía personal de cada usuario en cada una de las actividades y fomentar su participación en la vida diaria del centro y en su funcionamiento en la medida de las posibilidades de cada residente.





## Centro ocupacional y de día de Cariñena:



El centro ocupacional y de día de Cariñena de Adislaf agrupa a personas con discapacidad intelectual de grado medio, ligero y severo de la comarca que acuden diariamente a realizar tareas ocupacionales enfocadas a potenciar sus aptitudes. Tiene capacidad para treinta usuarios.

Las obras terminaron en 2006. Está ubicado en un solar de 800 metros cuadrados cedido por el Ayunta-

miento de Cariñena. La superficie total construida es de 448 metros cuadrados divididos en una zona de taller ocupacional, una zona de actividades diversas y zona de servicios (aseos, cocina, despachos, vestuario, calderas etc.). Las instalaciones son amplias, luminosas, modernas y adaptadas a personas con movilidad reducida.

Los usuarios del centro de día rea-

lizan actividades específicas que se adaptan a sus necesidades. Tres profesionales con gran experiencia los atienden.

Además de las actividades ocupacionales, se fomenta al máximo su autonomía personal y social con cursos formativos, y organizando actividades culturales, deportivas y excursiones que favorecen su integración en la comunidad.

## Nuevo proyecto de centro de día y centro ocupacional en Caspe

En la localidad de Caspe se encuentra el centro ocupacional y de día que gestiona Adislaf, donde trabajan tres personas que atienden a quince usuarios de la comarca. Las instalaciones actuales son reducidas y están en un espacio prefabricado que no reúne condiciones adecuadas para los talleres ocupacionales y las actividades que se programan. En Junio de 2008 el ayuntamiento cedió a Adislaf un solar de 1.000 metros cuadrados, situado

en un área residencial rodeado de zonas verdes para que constuyera un nuevo centro.

### Las obras

En agosto se iniciaron estas obras que está previsto que finalicen antes del próximo mes de mayo del 2009. Tendrá una superficie útil de 563 metros cuadrados, y tendrá capacidad para treinta personas. Contará con sala de visitas, despacho, sala

de reuniones, espacios amplios para talleres y actividades, comedor y cocina, aseos y zona de almacén.

Sin duda estas nuevas instalaciones mejorarán la calidad de vida de los usuarios. Se ofrecerá terapia ocupacional y un programa completo para fomentar la autonomía personal y social. Todo esto se combina con actividades lúdicas, excursiones y ocio y tiempo libre.



## Isín:

# Centro integral de recursos para la discapacidad en el medio natural y de montaña

En el año 2000 la Fundación Benito Ardid comenzó a reconstruir un pueblo en el prepirineo aragonés respetando la arquitectura típica de la Comarca del Serrablo y siguiendo las huellas del pueblo antiguo.



La construcción finalizó en el año 2006 y desde entonces, Isín es un Centro integral de recursos de ocio y tiempo libre destinado fundamentalmente a mejorar la calidad de vida de las personas con discapacidad y de sus familias mediante el disfrute de un entorno natural privilegiado y del desarrollo de programas adapta-



dos de deporte, ocio y tiempo libre, y realización de diversos talleres de aprendizaje.

Isín está compuesto por un albergue, un restaurante-bar, una granja escuela, un aula de la naturaleza, una iglesia, una piscina y una pista polideportiva, todo ello totalmente urbanizado y adaptado a la discapacidad y con actividades adecuadas para este colectivo. La última inicia-



tiva proyectada en Isín es la construcción de diez pequeños estudios independientes para personas con discapacidad y sus familias, englobados dentro de un mismo edificio.





# Residencia de la Fundación Benito Ardid: apoyo continuado para personas con discapacidad intelectual en Zaragoza

---

Esta residencia está dirigida principalmente a personas con discapacidad intelectual que necesitan apoyos, cuidados y supervisión constante en todas las actividades de la vida diaria. En el año 2007 se realizó una reforma integral de esta residencia (instalación eléctrica, de fontanería y calefacción, la carpintería -de aluminio y madera-, alicatados y pintado de interiores. Estas instalaciones llevaban veinte años sin ser reformadas de manera que en el año 2008 se equiparon totalmente.

Actualmente residen 25 personas con discapacidad que son atendidas durante 24 horas por un equipo multidisciplinar compuesto por cuidadores, educadores, trabajadores sociales, psicólogos y personal sanitario. En total suman dieciocho trabajadores.

Estas instalaciones se inauguraron oficialmente en el año 1988 y estaban destinadas a personas con una discapacidad intelectual profunda. Más adelante, estos residentes de trasladaron al C.A.M.P., y esta residencia fue destinada a personas con discapacidad intelectual ligera, media y severa.

El centro tiene 600 metros cuadrados de superficie divididos en dos plantas. En la planta baja se encuentran el comedor, la sala de estar, un despacho, un office, una lavandería, y un cuarto de almacén, y en la planta primera se encuentran la cocina, las habitaciones dobles y los baños.



# Residencia de medios y ligeros: una respuesta de calidad a las necesidades del usuario

Las viviendas tuteladas de la Fundación Benito Ardid están pensadas para personas con discapacidad intelectual ligera y media principalmente, y comenzaron a funcionar en el año 2003 ante la gran demanda de plazas que existía por parte de las familias.

En estos momentos se cuenta con veintiocho residentes, los cuales son atendidos de forma directa por un equipo multidisciplinar de quince profesionales y un director de residencia. Se trata de un edificio moderno y alegre con nueve apartamentos con capacidad de dos a cuatro personas que permiten convivir con cierto grado de intimidad.

Cada estudio está compuesto de dos habitaciones dobles con baño independiente en cada habitación,



así como una sala de estar para las cuatro personas que conviven. El edificio dispone, además, de zonas comunes (comedor, cocina, sala de actividades, enfermería, cuarto de monitores etc..) todo ello enmarcado en una zona ajardinada para facilitar el tiempo de ocio.

La filosofía de estas viviendas es fomentar la intimidad y la máxima autonomía de los residentes, sin embargo estos usuarios necesitan apoyos constantes en la mayor parte de las actividades de la vida diaria, así como una constante supervisión

por parte de los profesionales. Estos les potencian de forma continua la adquisición de habilidades sociales y educativas así como la prestación de habilidades y recursos para el uso de la vida en comunidad.

El objetivo es garantizar los servicios de alojamiento y manutención y prestar apoyo en aquellas actividades en las que lo precisen. Es, asimismo, un servicio que pretende promover la autodeterminación de las personas con discapacidad intelectual a través de apoyos dirigidos a las habilidades sociales, la autoestima, la toma de decisiones, etc.





## Centro de día: servicio de calidad en el zaragozano barrio de Las Fuentes



barrio de Las Fuentes, muy luminosas y rodeadas de amplias zonas verdes.

Al centro de día acuden diariamente veintidós personas con discapacidad intelectual de grado severo junto con cinco personas de apoyo directo, las cuales se dedican a potenciar su desarrollo personal y social mediante la realización de actividades que faciliten una mejor calidad de vida y eviten agravar su situación de dependencia.

Las actividades que se llevan a cabo en el centro son muy variadas: gimnasia de mantenimiento, psicomotricidad, relajación, manualidades, actividades formativas y educativas, juegos, salidas culturales, etc. Todas ellas están encaminadas al mantenimiento de las habilidades motoras, sociales, educativas y psicológicas, englobadas dentro del programa de ajuste personal y social, programa de deportes, ocio y tiempo libre, y programa de mayores.



El centro de día de la Fundación Benito Ardid se encuentra en un edificio inaugurado en el año 2002. Son unas instalaciones de 400 metros cuadrados útiles ubicadas en el ba-



# Fundación Virgen del Pueyo: atención de calidad desde Villamayor



La Fundación Virgen del Pueyo solicitó en 2000 un proyecto arquitectónico integrado que respondiera a un programa de Centro Ocupacional, Centro de Día y Residencia con los servicios terapéuticos correspondientes. Este proyecto es el primero que la fundación emprende con cargo a los presupuestos de infraestructuras (IASS-IBERCAJA).

Comenzadas las obras, éstas se paralizaron por falta de financiación de manera que en la actualidad está pendiente de terminar y de financiar en un 25% aproximadamente. Actualmente se han podido proseguir las obras mediante un préstamo de un millón de euros, avalado por las familias.

El proyecto consta de 2 edificios: uno de 3.520 m<sup>2</sup>, destinado a residencia, centro ocupacional y centro de día, y otro de 880 m<sup>2</sup>, destinado a servicios terapéuticos y rehabilitadores.

## La residencia

Consta, por un lado de seis unidades para cinco o siete personas cada una, según su grado de dependencia



y por otro, de cuatro unidades para dependientes de menor grado para los que se han destinado espacios residenciales de mayor autonomía.

## La Unidad de Atención permanente

Se ha diseñado una Unidad de Atención Permanente (U.A.P.) destinada a la atención de situaciones críticas asociadas como alteraciones de conducta, enfermedades sobrevenidas o minusvalías plurales que puedan presentar las personas con discapacidad; esta unidad será apoyada de forma interdisciplinar por las unidades técnicas.

## Centros ocupacional y de día

Los centros ocupacional y de día ya existentes, pasan a las nuevas instalaciones con una excelente cartera

de servicios; Los servicios que se prestarán, además de los ya existentes en los centros de la Fundación (pedagogía, psicología, logopedia, terapia ocupacional y terapia social), coinciden con la cartera de servicios propuesta por el IASS.

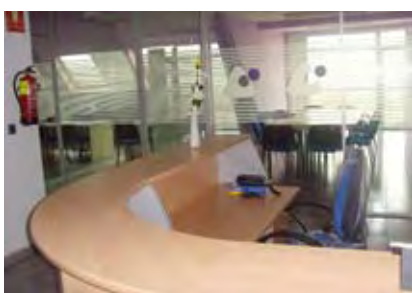
El trabajo se realizará mediante unidades: Unidad Clínica y de la Salud (psicofisiología), Unidad de Intervención Pedagógica (innovación) y Unidad Asistencial y Rehabilitadora y Formación permanente de los profesionales.

Estas unidades estarán dedicadas a la prevención y tratamiento de posibles trastornos asociados a la discapacidad mediante la I+D de métodos y técnicas. Este planteamiento es innovador en cuanto a la atención dedicada a la concurrencia en las minusvalías psíquicas de otros trastornos, por ejemplo, de conducta.

## Unidad acuática y de rehabilitación

Se planteó la necesidad de crear y construir un espacio acuático permanente o Unidad Acuática y Rehabilitación (U.N.A.R.), como un área ocupacional y rehabilitadora más, dentro de las ya existentes en el Centro actual, como instrumento para un trabajo potenciador e innovador.

En el centro existen además, zonas sanitarias (enfermería, rehabilitación, gimnasio y vestuarios).





# Utrillo: un centro para la integración sociolaboral en el Arrabal



Desde el año 1993 la Asociación Utrillo se había ubicado en el barrio de San José. Las obras para la construcción del nuevo edificio comenzaron en el año 2003 y en septiembre del 2005 se puso en marcha el centro, que hoy se ubica en la calle Mas de las Matas, en el zaragozano barrio del Arrabal.

## Espacios

La distribución de las diferentes áreas del centro se estableció siguiendo unos parámetros de funcionalidad y comodidad tanto para los usuarios como para los trabajadores de la entidad. Así, el centro consta de tres plantas: sótano, planta calle y primera planta. En el sótano se han instalado el gimnasio, una cocina, un aula de yoga, una sala para trabajar las habilidades de la vida diaria, la sala de informática y un aseo.



En la planta calle se ha creado el almacén que incluye el taller prelaboral, el Centro Especial de Empleo (Aragonesa de Alta Frecuencia S.L.) donde se realizan trabajos de manipulados diversos y recientemente se han iniciado trabajos de lavandería industrial. En el centro especial de empleo se pretende que las personas con discapacidad intelectual tengan una salida laboral real y estable.

En esta planta también se encuentran los despachos de administración, recepción y cuatro servicios.

Y en la primera planta se ubican la oficina de dirección, la oficina de gerencia, un aula de día, una sala para el taller ocupacional, otra reservada para uso de los educadores, otra sala de audiovisuales y otros cuatro aseos. En total se ocupa una superficie de 1.700 metros cuadrados.



La asociación cuenta con un equipo de profesionales cualificados que se ocupan de tener a punto el centro y sus programas. La plantilla cuenta, además de con una directora y una gerente —que es también psicopedagoga—, con una psicóloga, educadores, trabajador social, terapeuta e informático, además de un equipo de limpieza y otro administrativo. En total son 9 trabajadores.

## Servicios

A través de estas instalaciones y gracias a este equipo, Utrillo ofrece a las personas con discapacidad intelectual y a sus familias una serie de programas con los que mejorar su calidad de vida. Desde el año 2000 la asociación cuenta con ayudas del Fondo Social Europeo.



# Fundación SER Más: un centro para la calidad en la gestión de programas



La Fundación SER Más es una entidad que promovió FEAPS Aragón el año pasado para la gestión de los servicios de atención directa que viene desarrollando esta asociación. Su aparición en el mundo de las entidades del llamado tercer sector exigía encontrar un espacio adecuado para que esta fundación desarrollara su actividad.

Así, FEAPS Aragón aprobó que dicha entidad tuviera su sede en un local de su propiedad que se ubica en el zaragozano barrio de Actur. Es un espacio que ocupa 250 metros cuadrados y que se ha acondicionado para uso de oficinas. Dispone de dos salas de

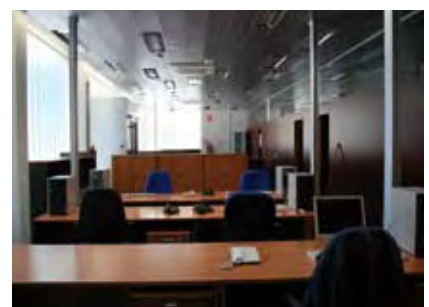
reuniones, dos aseos, un cuarto para fotocopidora, otro para la biblioteca, tres despachos y un espacio de grandes dimensiones con capacidad, en principio, para diez puestos de trabajo. Cada uno de éstos cuenta con el material apropiado –ordenador, mesa de trabajo, cajoneras, etc– para desempeñar su función.

Estaba previsto que las obras del local comenzaran a finales del año 2007 o principios del 2008 y, actualmente, éste ya está totalmente acondicionado. Las instalaciones constituirían un espacio diáfano que se ha distribuido con una disposición funcional, que permita a la futura plantilla trabajar en un ambiente cómodo y práctico.

## Servicios

Desde el centro de la Fundación SER Más se coordinarán diversos programas con los que se pretende ofrecer una atención de máxima calidad al colectivo de personas con discapacidad y a sus familias. Ese servicio constará, por tanto, de Programa de Ocio y tiempo libre, Programa de Familias, Programa de Envejecimiento, Programa de Desventaja social, Programa de Deportes, Programa de Vacaciones y Programa de Empleo, entre otros.

El local está totalmente equipado y a la espera de ponerse en marcha.





# Un centro de día en Adispaz adaptado a cada persona



Adispaz inició su andadura en 1992 en unas aulas prefabricadas cedidas provisionalmente por el Ayuntamiento de La Almunia.

Las instalaciones actuales se inauguraron en 2002 y están dentro de la trama urbana de La Almunia de Doña Godina. Fue construido con intención de ampliarlo en un futuro. En el año 2006 la entidad se embarcó en el Proyecto de Ampliación del Centro de Día y la construcción de viviendas tuteladas.

El centro de día, se construyó entre los años 2000 y 2002, y se ha ampliado con una segunda planta que dispone de una sala equipada con materiales para rehabilitación, psicomotricidad, estimulación mul-

tisensorial y ejercicio físico, donde los usuarios reciben atención personalizada adecuada a las necesidades que precisan, contribuyendo así a mejorar su calidad de vida.

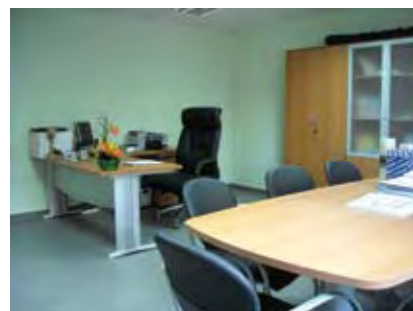
## Servicios

Se ofrece a los usuarios una atención individualizada y especializada, procurando mediante el uso de una metodología específica, conseguir las adaptaciones físicas, espaciales y materiales que mejoren su calidad de vida y por extensión la de sus familias.

En esta misma unidad se ha instalado también un aula de formación equipada con material audiovisual y equipos informáticos. También hay despachos y salas de reuniones.

Desde Adispaz se ofertan también servicios de Ocio y Tiempo libre, actividades deportivas, viajes, danzaterapia y música y se desarrollan programas de vacaciones y de actividades culturales.

Esta asociación tiene una larga trayectoria en la atención a personas con discapacidad intelectual y lleva funcionando desde hace mucho tiempo gracias a los familiares y las entidades públicas y privadas que prestan su apoyo para poder llevar a cabo los servicios que nuestros usuarios demandan. Está considerada como un referente importante en la prestación de servicios a las personas con discapacidad en la provincia de Zaragoza.



# Adispaz: un centro ocupacional en un entorno rural



En el mismo edificio donde está la sede de ADISPAZ se ubica el Centro Ocupacional, que ocupa una planta de 500 metros cuadrados. Se divide en área prelaboral, área laboral, área de formación y área de ajuste personal y social.

El centro es un espacio donde los usuarios realizan actividades con independencia del resultado productivo de las mismas. Su objetivo es formativo y busca una rentabilidad social. Allí se trabajan la adquisición de hábitos laborales, destrezas, actitudes y patrones de comportamiento, así como el conocimiento de herramientas y útiles de trabajo.

Los trabajos que se realizan en el centro ocupacional son de carácter manipulativo. Se trabaja con empresas del sector del automóvil principalmente, entre ellas Lear Asientos (Épila y Logroño), Zanini (Épila), así como de componentes electrónicos (Arco Electrónica, en La Almunia), confección de envases para fruta (Cósanse) y carpintería metálica (Acofal, ubicada en la Plataforma Logística de Plaza). Asimismo, se trabaja en el sector de la copistería realizando tareas de plegado y ensobrado; para algunas empresas también se han realizado tareas de etiquetado.

Los usuarios trabajan con gran destreza y habilidad y el acabado siempre es revisado por el personal del centro a través de unos estrictos controles de calidad.

El perfil de estos usuarios es el de personas con discapacidad intelectual y física asociada con necesidades de apoyo extenso y generalizado, y con edades comprendidas entre los 18 y 65 años. Las distintas localidades de las que proceden los usuarios que asisten al centro son La Almunia de Doña Godina, Ricla, Épila, Calatorao, Bárboles, Alfamén, Chodes, Sabiñán y Brea.





# Viviendas Tuteladas: un recurso de futuro en la comarca de valdejalón



Uno de los proyectos de futuro en los que está trabajando Adispaz desde hace unos años es la construcción de unas viviendas tuteladas. Se ha habilitado un espacio en la segunda planta del edificio donde está la sede, que permite ampliar el Centro de Día y construir dos apartamentos.

Estas dos viviendas son unos módulos de estancia continua, cada uno de los cuales dispone de 5 plazas y está equipado con una cocina que también es sala de estar; tiene tres dormitorios -uno de ellos con baño adaptado- y un baño doble, quedando pendiente la adquisición del mobiliario de los dormitorios y de las salas.

## Servicios

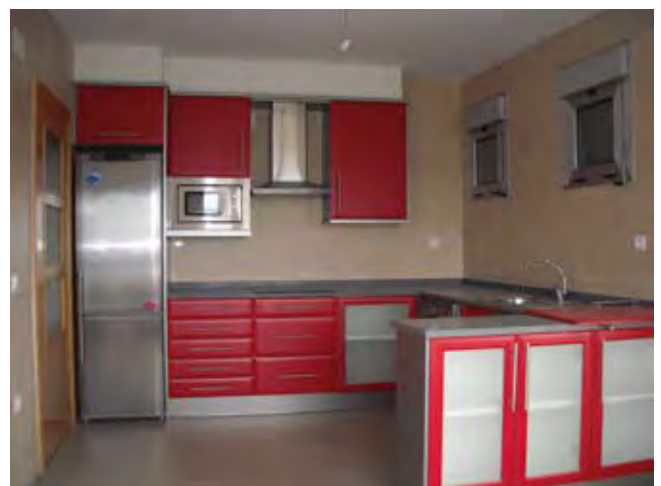
Los programas específicos en las viviendas serán autocuidado, habilidades sociales y autodirección. El autocuidado supone la adquisición de habilidades implicadas en el aseo, comida, vestido, higiene y apariencia física. Con el de habilidades sociales se persigue desarrollar la capacidad de interacción social para llegar a establecer y mantener relaciones interpersonales, adquirir habilidades sobre la organización y administración del tiempo y dinero. Y con el programa de autodirección se les enseña a adquirir habilidades relacionadas con elecciones y toma de decisiones, asunción de responsabilidades y resolución de conflictos; buscar ayuda cuando lo necesite y demostrar actividad adecuada y habilidades de autodefensa.

Además, estas personas podrán desarrollar actividades de ocio, de formación y de vida en comunidad que supondrá participar activamente con el apoyo de los profesionales en todas las actividades que se programen en La Almunia o en la comarca.

## Objetivos

Con estas viviendas y sus programas se pretende en definitiva capacitar a los usuarios para que puedan llegar a hacer una vida autónoma; conseguir la adaptación personal y social; lograr un ambiente de convivencia, respeto, tolerancia y solidaridad; favorecer situaciones personales y sociales lo más normalizadoras posibles, procurando que sus derechos y deberes sean los mismos que los de cualquier persona y favorecer la integración personal y social dentro de la comunidad.

El equipo de profesionales que pondrá en marcha el proyecto estará compuesto por técnicos de la entidad y por trabajadores de atención directa que prestarán los apoyos programados en cada caso de manera individualizada.



# Ángel Custodio: un centro para la formación y gestión



El centro Ángel Custodio perteneciente a la Asociación Atadi está en Teruel. En 2004 sus responsables se embarcaron en la tarea de ampliar estas instalaciones para mejorar el desarrollo de las tareas ocupacionales que allí se llevan a cabo. Esto coincidió con el proceso de creación de Atadi (Agrupación Turolense de Asociaciones de Personas con Discapacidad Intelectual), a la que había que dar una sede. Por eso se aprovechó para crear un espacio para esta nueva asociación que desde entonces coordina a siete centros en la provincia de Teruel.



Las obras se iniciaron con mucha ilusión y su ejecución duró cerca de un año. En el 2005 ya se contaba con un espacio de 1.497,13 metros cuadrados donde ahora se integran el centro ocupacional y la sede de la asociación, aunque no fue hasta el 2006 cuando se inauguró esta nueva parte.

## Instalaciones

El nuevo edificio consta de tres plantas en las que se ha procurado crear espacios agradables y funcionales para que las tareas del taller ocupacional y administrativas se lleven a cabo con eficacia y también con comodidad. El sótano está dedicado a zona de almacén de materiales que se usan para el trabajo del centro ocupacional; garaje para los vehículos y para espacios generales del edificio.

En la planta baja se encuentran los espacios dedicados específicamente



a tareas ocupacionales, además de espacios de uso general: el taller de inyección de plásticos; el taller de retractilado; el taller de reparaciones; la enfermería y los lavabos. En la primera planta se ubica la sede social de Atadi desde donde se coordinan todos los centros, programas y servicios. También se cuenta en esta planta con una sala para talleres y formación. Actualmente se está tramitando la homologación de esta sala para convertirla en Centro Formador del INAEM para personas con discapacidad intelectual.



# Residencia Estrella: vida con autonomía en la ciudad de Teruel



En el año 2006 terminan en Teruel las obras de un edificio construido por Suelo y Vivienda de Aragón cedido un año después al centro Angel Custodio para gestionarlo como residencia. En Abril de 2008 se puso en marcha. Este centro ocupa la planta baja y el primer piso de un edificio ubicado en la avenida de Sagunto del polígono de la Fuenfresca, a las afueras de la capital turolense. Cuenta con todas las comodidades y equipamiento adecuados para albergar a personas con discapacidad intelectual de grado medio y ligero.

## Características del edificio

Hay 20 plazas de residencia más dos que se dejan en reserva para el programa de Respiro familiar que lleva a cabo la asociación. En la planta baja del edificio se encuentran las zonas

comunes: las oficinas, la lavandería industrial, la cocina, un comedor con zona de estar y área de juegos y una sala de rehabilitación que hace también las veces de gimnasio.



En la zona superior –a la que se puede también acceder desde el vestíbulo- se encuentran las habitaciones, decoradas de manera armónica y funcional. Hay 8 dormitorios dobles, 6 individuales, una habitación para el monitor y un espacio habilitado para la enfermería.

Una escalera separa físicamente esta zona de la que alberga los servicios comunes, como un salón de función polivalente y el área de ocio. Ambos espacios quedan estructurados y unidos a través de un patio interior que contribuye, además, a iluminar

estas instalaciones.

La residencia Estrella cuenta con un equipo profesional integrado por nueve personas, que se ocupan de que el funcionamiento del servicio sea impecable.

## Objetivos

El objetivo principal que se persigue con estas instalaciones es el de cubrir las necesidades de vivienda tanto temporal como definitiva de las personas con discapacidad intelectual media y ligera que así lo soliciten, ya sea por motivos educativos como laborales, familiares o de otra índole. A todo residente se le prestan los apoyos necesarios según sus necesidades y se les imparte formación para mejorar o desarrollar las diferentes habilidades personales y sociales que son necesarias para llevar una vida normalizada.



# Residencia de Adipa:

## una respuesta adecuada a las necesidades del colectivo con discapacidad intelectual en Andorra



Hace ocho años que Adipa, uno de los siete centros que tiene Atadi, se puso a construir en Andorra un edificio para que las personas con discapacidad intelectual pudieran residir entre semana o todo el año con los apoyos necesarios. Aunque en principio se pensó en viviendas



24 horas del día los 365 días del año con el apoyo de 8 monitores. Además de estos ocho trabajadores hay otros como cocineros, psicólogos, etc, que compaginan sus servicios de atención entre los centros de Atadi.

### Servicios

Desde estas instalaciones se ofrecen programas educativos para mejorar habilidades, utilizar recursos de la comunidad, higiene y cuidado personal, autonomía en las actividades de la vida diaria, o vigilancia de la salud. También se ofrecen alternativas de ocio para que puedan disfrutar del tiempo libre. En definitiva, se trabaja para conseguir el mayor grado de bienestar físico, social y emocional de los usuarios.



tuteladas, finalmente, las necesidades del colectivo de usuarios al que se atendía hicieron cambiar el régimen de uso al de residencia.

En enero de 2003 se terminaron las obras pero no fue hasta el año 2006 cuando se puso en marcha este centro que tiene 12 plazas y acoge a personas de varios municipios de la zona que acuden a trabajar al centro ocupacional que también pertenece a esta asociación. La superficie total útil es de 277,58 metros cuadrados.

La residencia está pensada para personas con discapacidad de grado medio y ligero, las cuales cuentan las

### Distribución del espacio

La residencia cuenta con zonas independientes de lavandería, cocina, comedor y sala de estar. Dispone de una terraza y de seis habitaciones individuales y dos triples, cada una de ellas con baño. La zona de acceso a la vivienda, las escaleras, el ascensor, el salón de actos y los aseos son compartidos con dos asociaciones más que se encuentran en el mismo edificio.



# Adipa reforma su centro ocupacional

El centro Adipa comenzó en el mes de agosto de 2008 las obras de reforma de su centro ocupacional de Andorra con el objetivo de aumentar la comodidad y la funcionalidad de las instalaciones. Estas reformas consisten en la construcción de una segunda planta en el centro, además de otras modificaciones en las instalaciones de menor envergadura.

La superficie total aproximada es de 400 metros cuadrados -en la planta calle- pero a estos datos habrá que sumarles los de ese segundo piso cuando esté construido. Las obras comenzaron a comienzos de agosto y no se sabe la fecha exacta de su finalización, aunque se espera que sea lo antes posible para poder ofrecer un entorno laboral de calidad a los usuarios y trabajadores.

## Servicios

Desde este centro ocupacional se atiende a 25 personas con discapacidad intelectual. Para ello Adipa cuenta con una plantilla de 5 trabajadores con diferentes cargos, más el

personal de servicios especializados (psicólogo, logopeda, etc).

Desde el centro ocupacional de Adipa se ofrecen servicios como ajuste personal y social, servicio de psicología, servicio de logopeda, servicio de fisioterapia y servicio de orientación y asesoramiento a familiares.

Para el personal de este centro la realización de estas obras va a suponer un cambio importante ya que las instalaciones se van a adaptar mucho mejor a la actividad prelaboral que se desarrolla diariamente en el mismo, con lo que se aumentará así la calidad de los servicios que se están implantando.



# Centro de recursos de Adipcmi integrado en la comunidad



Tras varios años de funcionamiento en un local cedido por el Ayuntamiento de Utrillas, las necesidades asistenciales de los usuarios del centro Adipcmi hicieron que se planteara un proyecto mucho más ambicioso, acorde con las actividades ocupacionales que se venían desarrollando. Así, en marzo de 2004 comenzaron las obras que ahora albergan las nuevas instalaciones de la asociación (sede y centro ocupacional), que se inauguraron en julio de 2006.

## Características

La nueva sede de Adipcmi se construyó en una parcela de 1000 metros cuadrados situada en las proximidades del eje principal de la población, frente al centro de salud y cerca de establecimientos vinculados a los

servicios comunitarios. Esta ubicación contribuye a la mejor atención e integración de las personas con discapacidad intelectual.

Se trata de un edificio de 584 m<sup>2</sup> al que acuden 21 usuarios de los distintos municipios de la Comarca Cuencas Mineras. Su capacidad real es para 35-40 personas.

El centro está equipado con una nave industrial de algo más de 310 metros cuadrados. Se ha optado por construir un único espacio de trabajo, ya que de esta forma se pueden complementar las distintas etapas del proceso productivo. Desde la nave se accede a los aseos adaptados, cuarto de limpieza, y zona de carga y descarga, además de garaje.

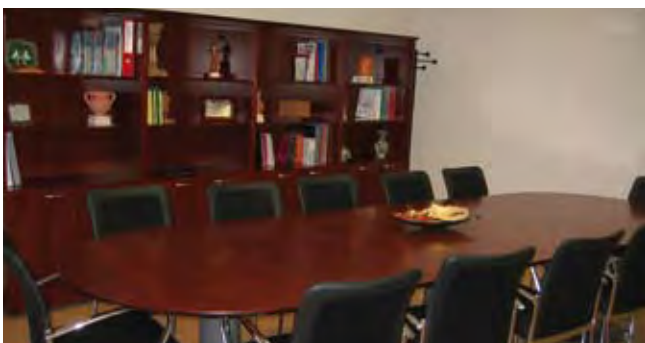
La entrada principal, que se sitúa entre las oficinas de administración y la

nave del taller, da paso al patio interior ajardinado a través de una puerta acristalada. La zona de administración dispone de tres oficinas independientes y un aseo de personal.

## Servicios

En estas instalaciones trabajan cuatro personas: se encargan de garantizar que las prestaciones que se ofertan en el centro tengan la calidad que por derecho les corresponde a las personas con discapacidad intelectual.

Los servicios que se están ofertando en la actualidad en el centro son servicios básicos (centro ocupacional y centro de día) y servicios complementarios (servicio de comedor, transporte, modificación de conducta, actividades físico-deportivas y actividades de ocio y tiempo libre).





# Residencia Adipcmi: una respuesta a las necesidades de las personas con discapacidad intelectual en Utrillas



Tras haber puesto en marcha en agosto de 2006 el nuevo centro ocupacional, nacen nuevas inquietudes en el seno de la asociación. La avanzada edad de muchos de los padres de los usuarios del centro -la gran mayoría de ellos sobrepasa los 70 años y en algunos casos se da la orfandad - obligó a buscar una respuesta privada adecuada a las necesidades planteadas. De esta situación surgió la idea de construir una residencia como respuesta a las demandas del colectivo con discapacidad

intelectual de la zona, proyecto que está en proceso de ejecución. Las nuevas instalaciones residenciales se encuentran en la localidad de Utrillas (calle Escucha, 6), concretamente en un local de 651 metros cuadrados que es propiedad del ayuntamiento, y es allí donde, hasta agosto de 2006, la asociación venía prestando sus servicios. La situación del edificio es idónea para mantener el contacto de los usuarios con la comunidad ya que se encuentra en un punto céntrico del municipio y cerca de los recursos sociales y sanitarios.

### Características

A la hora de ejecutar la obra se está manteniendo la estructura actual del espacio. Únicamente se ha modifi-

cado el interior, habilitándolo para servicio residencial. La entidad eligió este local por considerar que reunía unas condiciones óptimas para llevar a cabo las tareas asistenciales y de apoyo. La residencia cuenta con una zona de día, donde se dispone de una cocina, un comedor, dos salas de estar y dos aulas de actividades.

Es una planta baja, lo que permite salvar los problemas de accesibilidad. Alrededor hay zonas ajardinadas al aire libre. La residencia tendrá capacidad para 18 usuarios -9 habitaciones dobles con baño completo- y con ella se persigue, además de ofrecer un servicio residencial para las personas con discapacidad de la comarca, evitar el desarraigo del entorno social en el que los usuarios se han desenvuelto a lo largo de su vida.

Será necesaria la contratación de aproximadamente 13 personas: 10 cuidadores, 2 cocineras y una persona encargada de la limpieza, para garantizar la atención adecuada de los usuarios.



# Centro de día Atadi-Albada



Desde hace varios años, el centro Atadi-Albada viene atendiendo a personas con discapacidad intelectual severa desde Alcañiz. Desde hacía mucho tiempo se venía pensando en crear un módulo independiente de centro de día y fue a finales del año 2006 cuando se habilitó una estancia en la sede del centro con el fin conseguir su objetivo: ofertar servicios de calidad a las personas con discapacidad intelectual. Además de este espacio, los usuarios de este centro comparten con otros usuarios otras dependencias, cuidando de no solapar horarios de utilización de éstas para que no interfieran en las actividades de

otros usuarios (gimnasio, comedor, aula multisensorial, etc).

### Espacio, recursos y servicios

Con esta ampliación se ha conseguido dotar de un aula de 25 metros cuadrados para uso de los usuarios de centro de día con menor grado de autonomía y que precisan más apoyos. La sala está equipada con mobiliario (mesas, sillas, armarios, etc); con un equipo informático y con herramientas educativas y lúdicas propias para el desarrollo de los programas que se trabaja con cada usuario.

En estos momentos se atiende a tiempo completo a 7 usuarios.

Principalmente, se prestan servicios específicos de apoyo preventivo y se ofertan recursos y actividades rehabilitadoras a aquellas personas con graves discapacidades que precisan de ayuda de otra persona para la realización de actividades de la vida diaria.

El tiempo que los usuarios permanecen en el centro de día se dedica a trabajar habilidades o aspectos para ellos deficitarios pero de gran importancia para la persona, como pueden ser habilidades motrices, aspectos relacionados con la alimentación, la higiene personal o el auto cuidado, o simples actividades manuales que desarrollen la autoestima de la persona.





# Centro Albada:

## un espacio especializado en atención temprana



En el año 2006 Atadi, preocupada por la cobertura de la Atención Temprana en la Comarca del Bajo Aragón, firmó un convenio de colaboración con la Fundación de Atención Temprana. En virtud de este acuerdo, la fundación se comprometía a realizar tratamientos de Atención temprana en unas instalaciones en el Centro Albada de Alcañiz, perteneciente a Atadi.

A su vez, Atadi se comprometía a compartir este espacio de manera provisional y proporcionar, en un futuro próximo, unas instalaciones definitivas dedicadas a la realización de dichos tratamientos en Albada.

En junio de ese mismo año, la Fundación de Atención temprana empezó a realizar su labor terapéutica y de apoyo en las instalaciones del centro de Alcañiz al tiempo que Atadi estudiaba qué alternativas de espacio existían para reubicar el módulo de Atención temprana. En el mes de noviembre del 2006 se iniciaron finalmente las obras

de remodelación de unas estancias del centro Albada y se amplió una superficie anexa para empezar a ofrecer esos servicios.

### Distribución del espacio y recursos

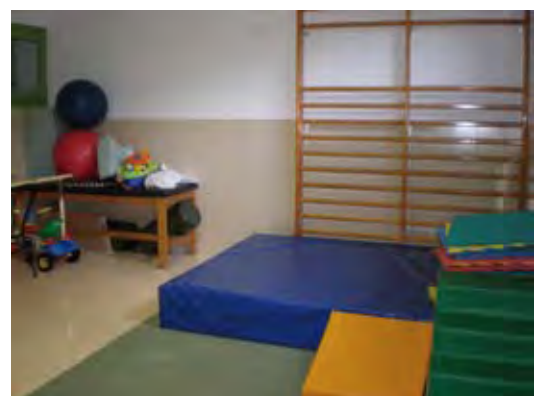
Con estas obras se ha conseguido disponer de una superficie útil de 130,30 metros cuadrados en las que se integran un aula de Psicomotricidad; un aula de Fisioterapia; otra de Logopedia; una consulta de Neuropediatría; un espacio para oficinas, otro para sala de reuniones y otro para los servicios. En el mes de diciembre se equiparon estas instalaciones y el 10 de enero de 2007 se pusieron en marcha.

En estos momentos se atiende a 27 niños de edades comprendidas entre los 0 y 6 años de varias comarcas de la provincia de Teruel (Andorra-Sierra de Arcos, Bajo Aragón, Bajo Martín, Cuencas Mineras, Maestrazgo y Matarraña).

### Servicios

Los servicios que se prestan son los que vienen recogidos en la Orden de 20 de enero de 2003, del Departamento de Salud, Consumo y Servicios Sociales, por la que se regula el Programa de Atención Temprana en Aragón. Así, en estas instalaciones pertenecientes a Albada pero gestionadas por la fundación, se llevan a cabo una serie de intervenciones dirigidas a la población infantil –de 0 a 6 años- y a sus familias y al entorno con las que se pretende dar respuesta a las necesidades transitorias o permanentes que presentan los niños con trastornos en su desarrollo o que están en riesgo de padecerlos.

De esta manera, Atadi contribuye a proporcionar a las familias servicios de sensibilización, prevención y detección de la discapacidad intelectual; servicios de valoración y diagnóstico de los trastornos, así como de acompañamiento. También se llevan a cabo en Albada servicios de tratamiento y atención terapéutica a los niños y sus familias; servicios de rehabilitación funcional y fisioterapia; estimulación sensorial y psicomotriz, además de apoyo pedagógico, psicológico y terapéutico a los niños y a sus familias.



# Residencia y Centro de Día Kalathos: servicio integral confortable para el usuario

Kalathos terminó en el año 2000 en Alcorisa el edificio que hoy alberga la residencia y el centro de día. Dentro de las instalaciones hay un ambiente agradable gracias a los espacios amplios y a la buena iluminación.



## La residencia

Presta servicio a 30 usuarios, la mayoría de los que acuden al centro ocupacional- de nivel severo y medio-ligero. Este edificio consta de dos plantas en la primera se han instalado las habitaciones, que ocupan 700 metros cuadrados.

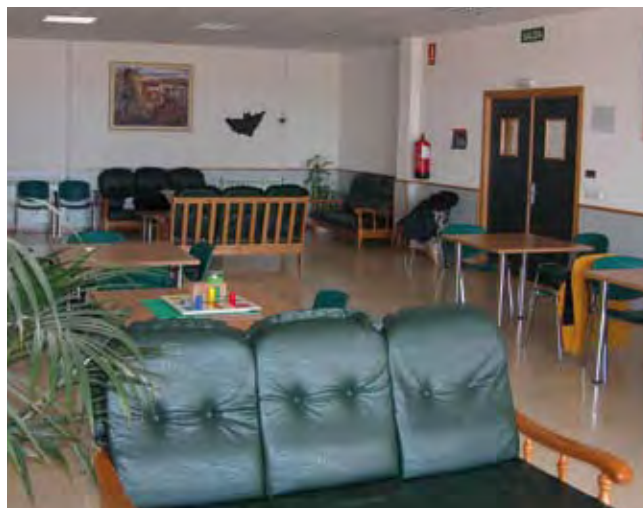
En la residencia trabajan 27 profesionales que cuidan de que los programas y servicios se desarrollen correctamente para que los usuarios tengan una mayor calidad de vida.

En la planta calle es donde se encuentran los servicios generales y dependencias comunes (enfermería, adm-

nistración, gimnasio, sala de estar, comedor, cocina, etc) todo lo cual ocupa unos 1.600 metros cuadrados. Esta residencia fue la primera que se construyó en la provincia de Teruel y es un ejemplo de la voluntad y del



esfuerzo que se realizó en la zona para que este proyecto saliera adelante. Este edificio es, por tanto, fruto de la iniciativa local que vio en un recurso como éste la oportunidad de generar empleo en una zona eminentemente rural.





## Centro de Día Kalathos: espacios amplios y cómodos

En el centro de día se ofrecen servicios a las personas con un grado de discapacidad mayor. La labor principal se centra en el aprendizaje y mantenimiento de las habilidades básicas de la vida diaria. Se trabajan rutinas y habilidades muy básicas.

Asisten 6 personas de diferentes poblaciones cercanas y está atendido por dos profesionales. Este centro



posee, además, un aula específica para el desarrollo de estos trabajos y un aula de estimulación, la cual está en fase de desarrollo.

Se programan, además, actividades de ocio tanto específicas como de integración para este colectivo

(excursiones, vacaciones en la playa, convivencias, etc.) La ubicación del centro de día favorece la integración social, ya que en los alrededores se encuentran el instituto de enseñanza secundaria de la localidad y el colegio de educación infantil.

## Kalathos: integración laboral en Alcorisa

Desde el año 2002 Kalathos cuenta con un nuevo edificio en Alcorisa que albergó los servicios de centro ocupacional que se pusieron en marcha por primera vez en 1998. Atiende a 40 usuarios que realizan labores ocupacionales relacionadas con el montaje de juguetería. Este espacio está estructurado en dos plantas unidas por escaleras y un ascensor y en él se puede diferenciar entre zona de

trabajo y zona de almacén. El acceso se puede realizar tanto por la planta calle como por la planta primera. En total se cuenta con una superficie de 600 metros cuadrados perfectamente equipados para llevar a cabo la actividad propia del centro ocupacional (tareas laborales y Programa de Ajuste personal y social).

### Otros servicios

Además de los servicios de centro

ocupacional, desde Kalathos se ofrecen servicios como los programas de ocio (musicoterapia, informática, actividad física, etc), de respiro, servicios de Fisioterapia, de Logopedia, de comedor, de transporte y de Psicomotricidad, además de servicio de Psicopedagogía, y programas de Educación de adultos y la oportunidad de participar en la escuela de padres.



## Centro Atadi Puerta del Mediterráneo: ampliando recursos para mejorar el servicio

El centro de Atadi Puerta del Mediterráneo es uno de los siete con que cuenta esta entidad turolense y está ubicado en Mora de Rubielos. En el año 2007 se decidió acometer las obras de reforma de los locales donde se ubica el centro ocupacional para poder implantar un servicio de comedor.

Dicho centro lleva en funcionamiento desde junio de 1998 y se ubica en un local cedido por el Ayuntamiento de Mora de Rubielos. La reforma ha permitido ampliar el horario de atención a los usuarios ya que la mayor parte de ellos proceden de otras localidades (Alcalá de la Selva, Rubielos de Mora, San Agustín, Olba y La Puebla de Valverde) y se desplazan al Puerta del Mediterráneo a trabajar y a formarse. Desde la puesta en marcha de este nuevo servicio en octubre del 2007, el horario se ha ampliado hasta las cinco de la tarde.



### Servicios

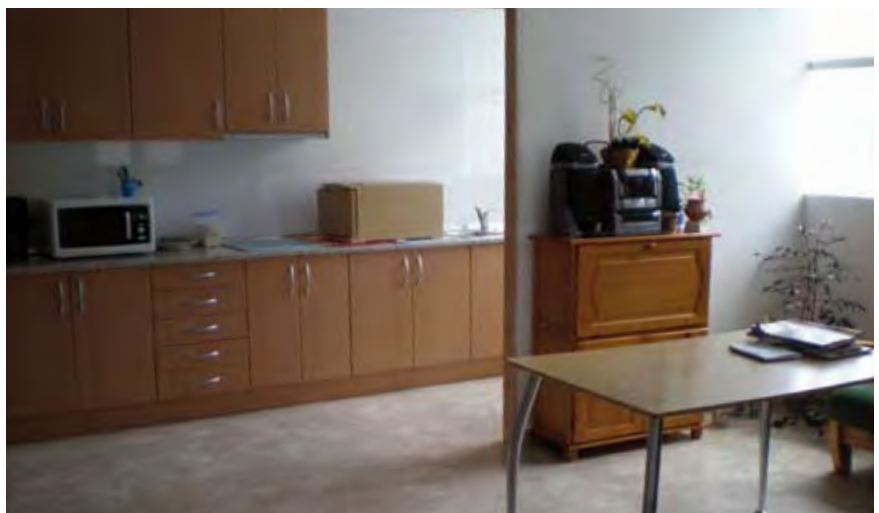
Desde este centro se prestan servicios propios de centro ocupacional y otros vinculados al hecho de ubicarse éste en un entorno rural. Así, los 10 usuarios que acuden a él, además de formarse personal (a través de los programas de Ajuste personal y social) y profesionalmente, pueden disfrutar de un servicio de transporte que les permite acceder a las instalaciones desde cada uno de los respectivos pueblos.



Gracias al servicio de comedor, los usuarios disponen de más tiempo para realizar su formación laboral y social, con lo que de esta forma se está contribuyendo a mejorar su calidad de vida actual y en el futuro. Los usuarios del centro Atadi Puerta del Mediterráneo también son beneficiarios de un servicio de modificación de conducta que va en la línea de los servicios y programas anteriores.

### Instalaciones

Estas instalaciones, que se encuentran en el edificio de la casa de cultura de la localidad, cuentan con dos aulas taller, un despacho, varios aseos, comedor, cocina, despensa, y un cuarto de calderas. En total se cuenta con 200 metros cuadrados. Una coordinadora y 2 monitoras cuidan de que las instalaciones estén a punto y de que los programas y servicios funcionen correcta y eficazmente.





# Integración laboral de vanguardia en el mundo rural con El Jiloca de Atadi

En mayo del 2001 se consolidó un proyecto novedoso en la Comarca del Jiloca, en Monreal del Campo, que venía gestándose desde hacía una década: se empezaba a construir lo que hoy es la sede de la Asociación de Disminuidos Psíquicos El Jiloca, un espacio en el que la población con discapacidad intelectual encontraría, un recurso más con el que mejorar su calidad de vida.

En el año 2002 se terminaron las obras y las instalaciones se pusieron en marcha en abril de 2003. Es importante destacar que en la zona no existe ningún recurso parecido que pueda acoger a las personas con discapacidad intelectual. Antes de la creación del centro, los usuarios permanecían en sus casas, sin relación con el resto de la sociedad, ni entre ellos mismos, debido a las distancias existentes y a la ausencia de servicios. Los centros más próximos se localizaban en Cariñena (Zaragoza) y en Teruel, a distancias considerables, con lo que se hacía necesario alojarse en estas localidades pero no existían residencias habilitadas para ello.

## Equipamiento

El Jiloca tiene una superficie de 370 metros cuadrados. Está equipado con un aula taller; una cocina y un comedor; 3 aseos, un invernadero; un garaje; 2 vestuarios; un aula de informática y un taller, donde se llevan a cabo labores de floristería, y



dos despachos, desde donde se realizan las gestiones del centro. Estas instalaciones están pensadas para personas con discapacidad intelectual de nivel medio-alto, usuarios que necesitan espacios diáfanos para que su movilidad sea la adecuada a la hora de realizar sus tareas.

## Servicios

En estas instalaciones trabajan un total de cuatro personas: una coordinadora de servicios, dos monitores y una persona que lleva a cabo labores de limpieza. Este equipo es el encargado de garantizar que las prestaciones que se ofertan en el centro estén a punto. Dichos servicios son el de centro ocupacional; servicio de comedor y de transporte; servicio de modificación de conducta; actividades físico-

deportivas y de ocio y tiempo libre. Aunque las competencias en materia deportiva las tiene El Jiloca con el Club deportivo Azafrán, es Atadi quien se encarga de la gestión del centro.

Con esta oferta se da respuesta a las demandas de 16 usuarios y sus familias procedentes de las localidades de Ródenas, Ojos Negros, Monreal del Campo, Fuentes Claras, Poyo del Cid, Calamocha, Báguena y Cucalón.



# Amibil: un centro polivalente en la comarca de Calatayud



La Asociación de minusválidos BÍlbilis, Amibil, es una entidad sin ánimo de lucro constituida en Calatayud en el año 1994 por familias de personas con discapacidad intelectual.

En 2003 comenzaron las obras de este centro en un solar de 1.200 metros cuadrados. Los trabajos no se terminaron hasta 2005 y las instalaciones se pusieron en marcha en septiembre de ese mismo año. Este edificio es un proyecto de atención integral que arquitectónicamente está concebido en dos espacios: el actual centro polivalente que consta de las unidades de centro ocupacional, de día y de tratamientos especializados, y una segunda fase que se acometerá en el futuro, que dará como resultado la construcción de una unidad de atención residencial.

## Distribución del espacio

De la parcela, unos 600 metros cuadrados corresponden a los jardines, el invernadero y al aparcamiento. En el centro ocupacional, que tiene capacidad para 41 personas, se ha habilitado un taller donde se realizan labores de

terapia con contenido prelaboral. Por un lado, actividades de montaje de fluorescentes y bisagras para dos empresas de Zaragoza -AIRFAL y ACOFAL- y envoltura de caramelos para CARO -empresa de Calatayud-, y por otro con actividades de arteterapia con la realización propia de objetos para regalos de bodas, comuniones, cumpleaños... etc, que están teniendo gran demanda en la comarca. También disponen de una zona de almacén donde se acumulan

los productos que se van elaborando. El centro cuenta además con tres oficinas, un puesto de conserjería, vestuarios femeninos y masculinos, aseos, sala de ducha y sala de higiene..

## Servicios

Los servicios que se ofertan a las personas con discapacidad intelectual en el centro ocupacional tienen como objetivo el entrenamiento de la autonomía personal y la atención psicosocial dirigido a la integración socio-laboral.

Además de este centro de atención y recursos, Amibil cuenta con un Programa de Cualificación profesional inicial en la familia de Jardinería. Entre el centro de atención y recursos y este programa la asociación atiende a 26 personas.

Los usuarios del centro ocupacional también se benefician del Programa de Prevención, apoyo y rehabilitación dirigido tanto a adultos como a niños y jóvenes con el que se abordan cuestiones relacionadas con la Logopedia, la Psicomotricidad y la Psicopedagogía. Este servicio es transversal a todos los programas que se ofertan en Amibil.





# Centro de día de Amibil: Apoyo generalizado para los más severos



El espacio dedicado al centro de día es una sala equipada para realizar diferentes talleres: AVDs, expresión artística, habilidades académicas funcionales, actividades recreativas, ...

Este módulo se completa con una zona de tratamientos de rehabilitación (con un gimnasio, sala de Logopedia, sala de Psicología y de Pedagogía, sala de estimulación sensorial y Fisioterapia). El perfil del usuario del centro día es el de una persona con discapacidad intelectual severa que precisa de apoyo generalizado en todas o en casi todas sus habilidades de adaptación.

## Servicios

Desde el centro día, que tiene 12 plazas, se ofrecen servicios cuyos objetivos son la asistencia personal, atención a la salud, rehabilitación funcional y cognitiva, manutención, acompañamiento, entrenamiento de la autonomía personal y atención psicosocial. En estas instalaciones trabajan 2 cuidadores, 2 monitores especialistas a media jornada que realizan actividades también en el centro ocupacional -arteterapia y jardinería-, una persona encargada de la limpieza, un monitor de comedor que es auxiliado por una cuidadora de centro de día y la gerente.

Además de estas actividades, desde

las instalaciones de Amibil se ofrecen servicios de gestión, administración, coordinación y activación de apoyos y recursos; servicios de atención a familias y servicios de ocio, deporte y tiempo libre .

La entidad bilbilitana tiene también un programa transversal denominado Prevención, Mantenimiento Apoyo y Rehabilitación dirigido tanto a adultos del centro de día y ocupacional como a niños y jóvenes en edad escolar que son atendidos de forma ambulatoria por 7 profesionales –pedagogos, psicólogos, terapeutas, etc-. Desde este programa se abordan terapias dirigidas a la prevención de la dependencia, al mantenimiento de los aprendizajes y a la rehabilitación de procesos incapacitantes a través de la planificación, seguimiento y evaluación

de la intervención en las diferentes áreas del desarrollo personal.

El centro está completamente integrado en la capital bilbilitana lo que permite a los usuarios hacer uso también de los recursos que hay en el entorno más cercano, como los centros médicos, museos, parques, cines, etc.

En definitiva lo que desde Amibil se pretende con este centro de día es, por un lado, conseguir un desarrollo personal y social que permita a las personas con discapacidad intelectual una mejor inclusión en el medio comunitario y, por otro, ofrecer un desarrollo de las competencias en un marco integrador.

En este centro polivalente –donde se integran el centro ocupacional y de día- Amibil ha invertido 15.843,83 €.



# Nuevo punto neurálgico y laboral para la asociación Adisciv



50 personas de nivel medio y ligero las cuales operan con el apoyo de 10 monitores y varios voluntarios. En este centro las personas con discapacidad intelectual reciben servicios de terapia ocupacional gracias a los cuales se mejoran sus habilidades sociales y laborales (programa de Ajuste personal y social), aumentando así las posibilidades de este colectivo de integrarse en el mercado laboral.

Los usuarios también llevan a cabo aquí montaje de cableado, de pantallas eléctricas y embalaje y embolsado de estos u otros materiales para su posterior comercialización. Asimismo, se prestan servicios de mantenimiento de zonas ajardinadas en aquellas empresas que lo soliciten.

Desde el año 2003 Adisciv cuenta con unas instalaciones nuevas desde donde desarrollar su actividad de centro ocupacional y en donde se ubica la sede de la entidad. Las obras comenzaron en el año 2001 en Ejea de Los Caballeros, en la calle Tarazona, donde se encuentra este local de 600 metros cuadrados y desde el cual la asociación coordina toda su actividad administrativa y laboral. El crecimiento de esta inquieta asociación exigía dar este paso.

## Sede de la entidad

La sede de Adisciv es, como en todos los casos, el punto neurálgico de la actividad de esta entidad. Desde allí se coordinan todos los programas que se desarrollan: Programa Ocupacional; de Ajuste personal y social; de Formación; Programa de Integración y socialización; de Deporte; de Familias y Atención psicosocial; de Prácticas y Voluntariado y acciones de divulgación y comunicación, entre otros.

Es, además, el centro financiero y administrativo de Adisciv. Cuenta con 2 despachos y una sala de reuniones y gestión sectorial. La plantilla que trabaja en estas insta-

laciones consta de 7 personas.

## Centro ocupacional

El centro ocupacional que se incluye en el local tiene una capacidad para





# Casa del Sol-Escorón

**Un proyecto pionero en terapia hortícola y sostenibilidad ambiental en las Cinco Villas.**



Desde el año 1997 la Asociación de Disminuidos Psíquicos Cinco Villas, Adisciv, viene desarrollando un proyecto agroambiental pionero a nivel regional en la Comarca de las Cinco Villas. Se trata del desarrollo de programas agroambientales en la finca de Escorón, un espacio de 8 hectáreas donde se han instalado invernaderos en los que se cultivan hortalizas de forma sostenible que después se comercializan y donde, además, se llevan a cabo programas de formación medioambiental y terapia hortícola con personas con discapacidad.

En este terreno, llamado Casa del Sol y cedido en propiedad en su día por el Gobierno de Aragón, se ha cultivado un huerto y colocado



varios invernaderos en los que trabajan de forma continua ocho personas con discapacidad intelectual y varios monitores.

## Equipamiento

En el periodo 2000-2008 se ha hecho un gran esfuerzo de inversión que se ha traducido en la construcción de una caseta para los baños de la finca, en la colocación de la pérgola del espacio exterior de formación y en la construcción de una cochera-cubierto, que se ubica entre el almacén y la caseta de los baños, además de la correspondiente instalación de riego tanto por goteo como por aspersión con su correspondiente central de control informatizada. También se ha acometido el vallado de toda la finca y se han colocado paneles informativos sobre la fauna y flora de la finca y su entorno.

Durante el año 2007 se terminó la redacción del proyecto técnico de la nave principal del centro de interpretación de la naturaleza que se pretende crear; en dicha nave se habilitarán un aula de formación,

una zona expositiva y de multimedia y una zona de servicios comunes. Para ello se ha seguido moviendo tierras y creado la base para empezar a construir dicho edificio.

Desde este centro se pretende ampliar la información y formación sobre la flora y la fauna de la zona. Para ello se ha construido un observatorio de aves que cuenta con amplios ventanales orientados hacia la laguna de Escorón en el que ya se han organizado varias jornadas de ornitología con escolares y otros sectores de población.



## Servicios

En la Casa del Sol-Escorón los usuarios participan del programa de terapia hortícola que consiste en preparar los terrenos para plantar hortalizas, cultivarlas en los invernaderos y huerto exterior y comercializarlas. También se lleva a cabo un programa de formación medioambiental en el que se han compartido horas lectivas con grupos de escolares de la zona. Cursos de cultivo en invernadero, técnicas de plantación, cultivo alternativo de plantas y educación y conocimiento sobre la biodiversidad son, en definitiva, sólo algunas de las ofertas de las que pueden disfrutar los usuarios y visitantes de este área.

# Un sueño hecho realidad en Adisciv

## Promoción de la autonomía personal y prevención de las situaciones de dependencia: vivienda tutelada

A finales del 2007 se terminaron las obras de las viviendas tuteladas que Adisciv había puesto en marcha en el año 2005. Después de dos años de esfuerzo la asociación ejearna lograba conseguir su sueño: ofrecer un recurso que solucionara el futuro de las personas con discapacidad intelectual de nivel medio y ligero de la comarca. Esta iniciativa constituye la primera que es operativa en la Comarca de las Cinco Villas.

Y es que las viviendas tuteladas están pensadas para fomentar la independencia y garantizar la mayor autonomía personal posible a este colectivo. Para ello se desarrolla en este espacio un Programa de Habilidades domésticas con el que se forma a los residentes en las labores básicas del hogar. Es decir, que se trabaja en la prevención de la dependencia con apoyos continuos o intermitentes.

### Distribución y diseño

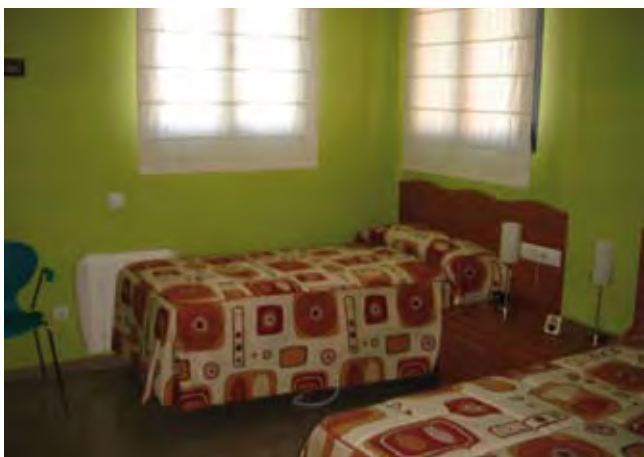
Las ocho plazas que se han habilitado están distribuidas en cuatro habitaciones dobles con baños y aseos adaptados; cada una de ellas cuenta también con un salón come-



dor, una cocina y una lavandería. Los colores elegidos para decorar las estancias son cálidos de manera que los ambientes que resultan son agradables y cómodos, ya que se ha cuidado mucho la disposición armónica del mobiliario. La superficie total que ocupan es de 200 metros cuadrados.

Desde el pasado mes de octubre las viviendas se pusieron en marcha de forma temporal de manera que actualmente hay cinco plazas ocupadas que cuentan con el apoyo de dos monitores que trabajan a turnos. Está abierta desde el lunes a las seis de la tarde, para albergar a los usuarios que salen del taller ocupacional, hasta el viernes a las once de la mañana, ya que al terminar la actividad semanal en el centro ocupacional, los residentes se marchan con las familias.

Por tanto, de momento, y a la espera de que se concierten plazas, las estancias de los residentes actuales son temporales (estancias semanales intermitentes) y permanentes (de lunes a viernes).





# Centro Polivalente de Recursos para la Dependencia de Adisciv: un espacio para el confort y la calidad



En el mes de septiembre del 2007, Adisciv se embarcó en la tarea de construir un nuevo centro de día, ocio y tiempo libre y una nueva unidad residencial que tendrá capacidad para 14 personas. Estas instalaciones se ubicarán en el local en el que hasta entonces se venían desarrollando actividades de ocio y tiempo libre y que fue donado a la asociación por el Ayuntamiento de Ejea. La superficie total de estas instalaciones –con los tres espacios

integrados- es de 700 m<sup>2</sup>.

## Centro de día y residencia

Desde el centro de día y la residencia se atenderá a grandes dependientes para lo cual, desde Adisciv, se pretende conseguir la concertación con el Instituto Aragonés de Servicios Sociales de las 14 plazas que se van a habilitar, aunque la negociación está en proceso. La unidad residencial contará con todo el equipamiento necesario para garantizar una atención óptima.

Las instalaciones tendrán lavandería y cocina industrial, un comedor, habitaciones dobles y aseos, todo adaptado para que este colectivo disfrute del máximo confort.

Cuando el centro esté puesto en marcha a su máximo rendimiento se contará con una

plantilla de entre cinco y seis personas en atención directa, además de los profesionales de la entidad que contribuirán de forma complementaria a su buen funcionamiento.

Los servicios de ocio y tiempo libre se ofertarán en fines de semana y, entre semana, funcionará de cinco de la tarde hasta las ocho. Para este servicio se contará con el equipamiento necesario para ofrecer una oferta variada de actividades la mayoría de las cuales se organizará desde la propia entidad. Los usuarios –cuyo número podrá ascender hasta 40- dispondrán de 15 bicicletas estáticas para practicar deporte, sala de psicomotricidad con diferentes herramientas y un aula de informática con 12 ordenadores.

Los servicios que se pretenden ofertar a través de este centro tendrán que ver también con la realización de actividades en comunidad, muchas veces en colaboración con los diversos organismos oficiales.



2008 BARRIOS RURALES

# navidad

## 2008 BARRIOS RURALES



**Zaragoza**  
AYUNTAMIENTO

PARTICIPACIÓN CIUDADANA

+ info en [www.zaragoza.es](http://www.zaragoza.es) y en el 010