



SIN



DIFERENCIAS

diferencias

Número 23 - Diciembre de 2016



¡Construimos Mundo!



Nuestra misión es

Contribuir con apoyos y oportunidades, a que cada persona con discapacidad intelectual o del desarrollo y su familia puedan desarrollar su proyecto de calidad de vida, así como a promover su inclusión como ciudadana de pleno derecho en una sociedad justa y solidaria.

Trabajamos para las Personas con Discapacidad Intelectual o del desarrollo

Servicio de Promoción de la Autonomía personal:

- Actividades de la vida en el hogar
- Actividades de vida en la comunidad
- Actividades de aprendizaje a lo largo de la vida
- Actividades para el fomento del empleo
- Actividades para el fomento de la salud
- Actividades sociales
- Actividades de protección, defensa y de apoyo conductual

Trabajamos para las Familias de personas con Discapacidad Intelectual

Servicio de atención integral a familias:

- Información, orientación y asesoramiento
- Ayuda mutua y apoyo emocional
- Dinamización y Formación
- Respiro para facilitar la conciliación de la vida personal, familiar y laboral

Trabajamos para nuestras entidades miembro

- Dinamización asociativa
- Calidad plena
- Transformación de servicios
- Comunicación
- Búsqueda de yacimientos de empleo
- Unidades de desarrollo sectorial
- Formación
- Programa de infraestructuras Regionales
- Proyecto de inversiones del 0,7% IRPF
- Apoyo en la gestión de FADDI

Trabajamos para la sociedad

- Formación
- Voluntariado
- Responsabilidad social
- Comunicación
- Sensibilización



**Plena
inclusión**
Aragón



C/. Joaquina Zamora, 4 Bajos - 50018 ZARAGOZA
Tel. 976 73 85 81 - Fax: 976 74 23 06
www.plenainclusionaragon.com
info@plenainclusionaragon.com



Queridos amigos y amigas.

El pasado treinta de Noviembre en Asamblea General se renovó la Junta Directiva, y marcó el inicio de una nueva etapa en el movimiento asociativo de Plena Inclusión Aragón.

Comenzamos todos juntos y abrimos una nueva etapa hasta el año 2020 en la que debemos conquistar horizontes que contribuyan a una vida más digna y mejor de las personas con discapacidad intelectual y del desarrollo y también de sus familias. De nuestra manera de organizarnos y de trabajar juntos dependerán nuestros logros como entidades y como personas que formamos parte del movimiento Plena inclusión.

Debemos afrontar con decisión, con cooperación y con imaginación los retos que hay que superar para alcanzar esos horizontes. Para ello nos hemos dotado de unos nuevos Estatutos y un nuevo Plan Estratégico.

Los nuevos Estatutos contienen una novedad sustancial que abre una vía innovadora: **por primera vez reconocen explícitamente a las personas con discapacidad intelectual o del desarrollo socias de pleno derecho**. Eso garantiza su participación en igualdad de condiciones que el resto de socios y abre la puerta a su participación en la propia Junta Directiva.

El II Plan Estratégico de Plena inclusión Aragón elaborado es un plan en el que cabemos todos y en el que tienen un peso especial todas aquellas personas que por razones propias o ajenas, precisan de más apoyos. Pretende definir el futuro deseado por todos los miembros de Plena inclusión en Aragón y el cómo conseguirlo. Este, debe ser nuestro marco de referencia.

El compromiso de toda la organización con este Plan Estratégico queda explícito con la participación de muchas de las personas y organizaciones que conforman Plena Inclusión Aragón, un centenar de familiares, profesionales, voluntarios, directivos, gestores, y personas usuarias que se reunieron en Zaragoza para proponer medidas y marcar con claridad las rutas y metas que tenemos que ir logrando.

Ningún plan estratégico anterior nos ha obligado a tanto como este, porque ninguno de los anteriores ha sido fruto de este alto nivel de participación.

Este plan gira en torno a cuatro ejes prioritarios de actuación: la vida de las personas con discapacidad intelectual y sus familias; el trabajo en nuestras organizaciones; la sociedad que queremos conseguir; y las alianzas y compañeros de viaje.

De nuestra capacidad de comunicación, cohesión, organización, aprendizaje y desarrollo dependerá que este plan consiga los objetivos para los que se ha creado.

Nuestro Plan Estratégico no es algo aislado sino que es convergente con el V Plan Estratégico del movimiento Plena inclusión que ha sido elaborado por la Confederación y participado por muchas personas de las distintas Comunidades Autónomas.

Por lo tanto "manos a la obra" y empezemos nuestra nueva andadura.

Santiago Villanueva
Presidente de Plena inclusión Aragón

«Sin diferencias» Número 23 · Diciembre de 2016

Edita Plena inclusión Aragón	Dep. Legal Z-3410-05
Presidente Santiago Villanueva Ginés	
Gerente Ramón Álvarez Rodrigo	Dirección Joaquína Zamora, 4 - bajos 50018 Zaragoza Teléfono 976 738 581 Fax 976 742 306
Maquetación e Impresión Centro Especial Empleo M. Montevedado	
Redacción Esteban Corsino Roche	
Fotografías Archivo PLENA INCLUSIÓN ARAGÓN	E-mail: info@plenainclusionaragon.com
Publicidad comunicacion@plenainclusionaragon.com	
Pictogramas Los símbolos pictográficos utilizados son propiedad de CATEDU (http://catedu.es/arasaac/) bajo licencia Creative Commons y han sido creados por Sergio Palao	Horario de atención al público De Lunes a Viernes Mañanas: de 8:00 a 15:00 Tardes: de 16:00 a 18:00 (excepto viernes)

4. Actualidad

Yo soy voluntario Tutelar.

Convenio entre el Gobierno de Aragón y CERMI-Aragón para avanzar en la discapacidad nuevo presidente de FEAPS Confederación.

Charla formativa para profesionales del Ayuntamiento de Zaragoza.

6. Familias

El Servicio de "Canguro" de Plena inclusión Aragón desde la perspectiva de las familias.

Se celebra en Calatayud el III Encuentro estatal de hermanas/os y cuñadas/os de personas con discapacidad intelectual o del desarrollo.

8. Responsabilidad Social

Plena inclusión Aragón obtiene el Sello "Responsabilidad Social de Aragón".

Avanzando hacia la plena inclusión
Por Marta Gasca Gómez.

Empresas de las personas. Publicación sobre buenas prácticas de las empresas en torno a la discapacidad intelectual.

12. Todos somos todos

Plena inclusión presenta el estudio "Todos somos todos" sobre personas con grandes necesidades de apoyo.

13. Nuestra voz

Autogestores de todo Aragón estudian la accesibilidad cognitiva de edificios emblemáticos de Teruel.

Construyendo mundo.

15. Asociaciones

La residencia de "Adispaz". Un nuevo modelo de viviendas en el entorno rural.

Años de lucha dan su fruto en Calatayud. ATAD! pone en marcha un servicio residencial en Cantavieja.

Centro integral de Servicios Sociales en Mora de Rubielos.

18. Periodistas

Es la hora de la autorrepresentación. Por Mario Gracia colaborador de El Periódico de Aragón.

19. Plena Inclusión Aragón

"Gracias por nada", Gracias por todo.

El futuro de las personas con discapacidad intelectual y sus familias en Aragón.

Cambios en Plena inclusión Aragón para la Plena inclusión.

22. Accesibilidad

Accesibilidad cognitiva Plena inclusión Aragón





Yo soy voluntario Tutelar



Un voluntario o voluntaria tutelar es alguien que ofrece de manera desinteresada su tiempo para ayudar a las **personas con discapacidad intelectual o del desarrollo** en una Fundación Tutelar.

Para conseguir que haya más personas voluntarias en las Fundaciones Tutelares y para dar a conocer a estas Fundaciones, se hecho una campaña llamada Yo soy Voluntario Tutelar.

Esta Campaña la organizó la

Asociación Española de Fundaciones Tutelares y sus 25 entidades miembro. Una de estas entidades miembro es la Fundación Tutelar Aragonesa Luis de Azúa.

La campaña contó con la colaboración de distintos artistas, presentadores de televisión y personas voluntarias. Todos ellos se hicieron una foto y la compartieron en las redes sociales.

En Aragón, colaboraron entre otros, BVocal, Oregón TV, Miguel

Ángel Berna, Luis Alegre, Carlos Martín Montañés, el equipo de la Báscula TV así como profesionales y personas voluntarias de la Fundación Tutelar Luis de Azúa.

La Asociación Española de Fundaciones Tutelares nació en 1995 promovida por Plena inclusión.

En la actualidad, esta asociación y sus entidades miembro, apoyan a más de 2390 personas con discapacidad intelectual.

Convenio entre el Gobierno de Aragón y CERMI-Aragón para avanzar en la discapacidad



El Presidente de Aragón, **Javier Lambán**, firmó a mediados de diciembre un protocolo de colaboración con la presidenta de CERMI Aragón, **Marta Valencia**, con el fin de articular instrumentos de colaboración y trabajo que favorezcan de manera ágil y dinámica las relaciones entre ambas entidades para el desarrollo de acciones que afectan a la discapacidad.

Plena inclusión Aragón, actualmente ocupa la vicepresidencia de CERMI Aragón, que es el Comité de Entidades Representantes de Personas con Discapacidad en Aragón.

El convenio se ejerce desde una óptica transversal porque existen numerosas y diversas cuestiones que atañen a la discapacidad. Por este motivo, se desarrollarán proyectos a través de distintas mesas de trabajo que tratarán trimestralmente sobre salud, empleo y centros Especiales de Empleo, accesibilidad, servicios sociales, mujer, educación y formación, contratación pública y función pública.

Con una vigencia de dos años, renovable por igual periodo, este protocolo integra numerosas líneas de actuación que van desde la aprobación de una Ley de derechos y obligaciones de las personas con discapacidad hasta la promoción de una subcomisión en las Cortes que analice la situación de la discapacidad.

El empleo se trata especialmente con la pretensión de cumplir la cuota de reserva en las ofertas de empleo público – actualmente de un 7% - así como la reserva de participación de los centros especiales de empleo en los procedimientos de adjudicación de contratos o el aseguramiento de las subvenciones previstas a estas figuras de empleo protegido.

Agilizar la concesión de plazas asistenciales, el apoyo a las plataformas autonómicas, un plan de salud mental o la aprobación de la norma que regule la accesibilidad universal son otras de las iniciativas contempladas.

Charla formativa para profesionales del Ayuntamiento de Zaragoza

CERMI Aragón, fruto de la creación de una Comisión sobre Discapacidad en el Ayuntamiento de Zaragoza, organizó un taller de formación para técnicos del consistorio con el objetivo de sensibilizar e informar acerca de las distintas discapacidades y del trato más adecuado a cada persona según sus necesidades.

Participaron 20 funcionarios procedentes de las áreas de juventud, servicios sociales o deportes, entre otras, quienes pudieron escuchar a representantes y personas con discapacidad de Plena inclusión Aragón, Fundación ONCE, Fundación DFA, ASPANSOR Zaragoza, ASZA, la Federación de Salud Mental Aragón y a Patricia Hernández, asesora jurídica de distintas entidades del sector.



Por parte de Plena inclusión Aragón, dos personas con discapacidad intelectual y dos profesionales explicaron qué es la discapacidad intelectual, tratando de eliminar los tópicos más frecuentes así como dando pautas acerca de cómo tratar a este colectivo de personas.

“A mí me cuesta entender algo las cosas, por eso os pido que tengáis más paciencia con nosotros. También tengo problemas para leer o escribir, por eso para hacer papeles y cosas parecidas, necesito que me echéis una mano”, pidió Esther a todos los asistentes.

El Servicio de “Canguro” de Plena inclusión Aragón desde la perspectiva de las familias

El Servicio de Canguro forma parte de las Actividades que favorecen la conciliación familiar, laboral y personal del Programa Apoyo a familias financiado por el Ministerio de Sanidad, Asuntos Sociales e Igualdad.

El objetivo fundamental de este servicio es apoyar a las familias en el cuidado diario de su familiar con discapacidad intelectual o trastorno del desarrollo para que puedan desarrollar dinámicas familiares satisfactorias.



más relevancia”. en un futuro, y darle más relevancia”.

Monica Casatellano, tiene dos hijos con discapacidad intelectual y física y dos sin discapacidad y relata que “a menudo no damos abasto, por lo que contar con Plena inclusión Aragón y poder, por ejemplo, que uno de nuestros hijos vaya de paseo, para nosotros es un respiro”. Además, continúa, “también nos sirve para tener un respiro como pareja, porque aunque estamos encantados de estar con nuestros hijos, necesitamos un tiempo para nosotros”.

Para **Sara Villa**, madre de Javier, un niño con discapacidad intelectual, “disfrutar del Servicio de Canguro es una gran tranquilidad y nos permite conciliar el horario escolar del niño con el laboral, con todas las garantías, confianza y responsabilidad. Sabemos que nuestro hijo está en manos de una profesional especializada y que ante cualquier imprevisto, tanto por parte de la cuidadora como por la nuestra, el Servicio siempre está disponible.

Sara, opina también que este servicio “es muy necesario por la labor tan importante que realizan facilitándonos respuestas a situaciones cotidianas que para familias como la nuestra, resultan más complicadas de cubrir”.

Silvia Rabasa, madre de Aitor, explica que este servicio les ha permitido relajarse “en el día a día, con la confianza de que nuestro hijo está perfectamente cuidado gracias al trabajo de sus cuidadoras, que se hacen querer

por la dedicación y el cariño con que lo tratan”.

También tienen alguna pega dado que cada familia, puede acceder a un número limitado de horas de servicio. Por ese motivo, sugieren que “se debería potenciar más en un futuro, y darle

Carlos Javier, padre de trillizos, uno de ellos con discapacidad intelectual, expresa que este servicio supone “un alivio” para su ajetreada vida, y en particular, poder acudir a nuestro trabajo sabiendo que la cuidadora de Plena inclusión Aragón acompaña a nuestro hijo al autobús.

Conoce el Servicio de Canguro

- Gracias a este servicio, las familias pueden conciliar su vida laboral con el cuidado de su familiar dependiente, atender a otros miembros de la familia, cuidar la relación de pareja o apoyar a padres y madres mayores.
- Para ello contratamos a personal de atención directa encargado de realizar acompañamientos y apoyos puntuales.
- Durante el año 2016 hemos prestado un total de 6.133 horas en el servicio, atendiendo a un total de 57 familias y contratando a 37 personas dedicadas al trabajo diario de atención directa.
- Cuenta con la subvención del Ministerio de Sanidad, Asuntos Sociales e igualdad, si bien, debido a la alta demanda de las familias, es necesario contar con fuentes de financiación complementarias.

Se celebra en Calatayud el III Encuentro estatal de hermanas/os y cuñadas/os de personas con discapacidad intelectual o del desarrollo

Celebrado los días 24 y 25 de septiembre, asistieron al Encuentro hermanos/as y cuñados/as de personas con discapacidad intelectual de toda España, así como profesionales del servicio de apoyo a familias de las federaciones autonómicas de Plena inclusión.



La localidad aragonesa de Calatayud acogió el Tercer Encuentro estatal de hermanas/os y cuñadas/os de personas con discapacidad intelectual o del desarrollo, organizado por Amibil (Asociación de personas con discapacidad intelectual de Calatayud), Plena inclusión Aragón y Plena inclusión España.

“Los hermanos y hermanas de personas con discapacidad intelectual no somos el futuro, somos el presente”, fue probablemente la idea que resume muchas de las conclusiones a las que se llegaron durante el evento.

Esta cita, que reunió a casi un centenar de hermanos/as, cuñadas/as y profesionales del movimiento asociativo de Plena inclusión venidos desde distintos rincones de España, sirvió para pensar conjuntamente sobre el papel de los hermanos y cuñados de personas con discapacidad intelectual o del desarrollo, tanto en su propia familia como en nuestras organizaciones.

Reflexiones compartidas como la de Isabel, hermana de una persona con discapacidad intelectual de Vigo, que solicitaba *“llegar al relevo no por colapso, sino porque estamos preparados para ese*

Los hermanos y cuñados reunidos en el Encuentro pidieron a sus padres y madres y también a las entidades de Plena inclusión ser “enseñados y apoyados” desde pequeños.

relevo”. Un relevo que llega cuando *“los padres y las madres van a mayores y a veces fallan, y los hermanos quedamos de salvaguarda”,* precisaba Verónica, hermana de dos personas con discapacidad intelectual procedente de Canarias.

Y para no llegar al *“colapso”,* los hermanos y cuñados reunidos en el Encuentro pedían a sus padres y madres y también a las entidades de Plena inclusión ser “enseñados y apoyados” desde pequeños en todo lo que supone tener un hermano o hermana con discapacidad intelectual.

A estas ideas se sumaron otras como las siguientes: “los hermanos no somos los padres sino que tenemos roles diferentes; los cuñados son más objetivos y son un apoyo fundamental para el hermano; queremos una transición tranquila cuando nuestros

padres no estén para asumir las responsabilidades respecto a nuestro hermano; muchos hermanos queremos participar de forma activa y real en las organizaciones, etc.”

Jorge, hermano de Ruth, una persona con discapacidad intelectual de La Rioja, también quiso hablar sobre todo lo que ella le ha aportado: *“lo que me ha transmitido y yo he aprendido de ella es su alegría y sacar el gusto a las pequeñas cosas”*. Pero no solo eso, porque Ruth, explicaba, *“es una de las pocas personas auténticas que he descubierto en mi vida, porque cuando me ha dado un beso o me ha girado la cara, ha sido de verdad. Sin dobleces, sin subterfugios, sin chantajitos”*.

Autoridades y representantes

La inauguración del evento contó con la presencia de **Daniel Arias** (presidente de Amibil), **Jose Manuel Aranda** (alcalde de Calatayud), **Santiago Villanueva** (presidente de Plena inclusión Aragón), **Enrique Galván** (director – gerente de Plena inclusión España) y **Maria Victoria Broto** (Consejera del Departamento de Ciudadanía y Derechos Sociales del Gobierno de Aragón).

En cuanto a las entidades que facilitaron la organización de este Encuentro, destacar la subvención del Ministerio Sanidad, Servicios Sociales e Igualdad y la Fundación ONCE así como la colaboración del Ayuntamiento de Calatayud, la Denominación de Origen Calatayud, el Centro de Estudios Bilibitanos y Miret fotógrafo.



Accede a más información sobre este Encuentro

Accede al vídeo resumen del Encuentro de hermanos y cuñadas



Plena inclusión Aragón obtiene el Sello “Responsabilidad Social de Aragón”



Este sello acredita a empresas y entidades que se han comprometido a ser más éticas y responsables con la sociedad y el medio ambiente.



El pasado 20 de diciembre se celebró la entrega de premios de la jornada sobre el Plan de Responsabilidad Social de Aragón (RSA)

Este Plan de Responsabilidad Social de Aragón tiene el objetivo de que las empresas y los autónomos aragoneses sean más responsables socialmente.

Las instituciones y entidades que forman la mesa de responsabilidad social en Aragón son el Instituto Aragonés de Fomento, la Confederación Española de Organizaciones Empresariales de Aragón, UGT, Comisiones Obreras y la Confederación de pequeñas y medianas empresas.

Al Plan de Responsabilidad Social de Aragón se han adherido más de 300 empresas. De todas ellas, 213 recibieron el sello RSA durante la jornada.

De estas 300 empresas, 180 son pequeñas y medianas empresas, 33 grandes empresas, 33 autónomos, 21 empresas públicas y 33 entidades sin ánimo de lucro. Entre todas ellas dan trabajo a 66.000 personas.

Este sello acredita que esas empresas y entidades se han comprometido a ser más éticas y responsables con la sociedad y el medioambiente.

Plena inclusión Aragón, también recibió este sello RSA, **siendo una de las primeras entidades sociales galardonadas.**

Este sello reconoce todo el trabajo que Plena inclusión Aragón ha realizado en materia de responsabilidad social.

Plena inclusión Aragón tiene un programa de responsabilidad so-

cial subvencionado por la Fundación ONCE.

Gracias a este programa se han hecho valer las capacidades de las personas con discapacidad intelectual y de las entidades miembro de Plena inclusión Aragón.

Desde Plena inclusión Aragón queremos agradecer a todas las personas, entidades y empresas que han participado en actividades y convenios dentro de nuestro programa de responsabilidad social.





Avanzando hacia la plena inclusión

Por Marta Gasca Gómez.

Maestra de Educación Especial, responsable de la sección de Discapacidad de cultura RSC.com



El lenguaje en todas sus vertientes (oral, gestual, escrito, etc.) es el principal recurso de socialización entre las personas. A través de él vamos a mostrar cómo somos, transmitiendo nuestras preferencias, gustos, emociones, saberes ideología... Con el lenguaje podemos cambiar, poco a poco, la percepción que tenemos del mundo que nos rodea. Palabras que hace años eran comunes hoy nos llaman la atención, incluso no nos atreveríamos a expresarlas en voz alta al entender que no son adecuadas: retrasado, Idiota, Tarado, Deficiente, Minusválido, Mongolo, Subnormal, son solo algunos ejemplos. Es por tanto imprescindible tener en cuenta la evolución lenguaje para acercarnos a la realidad de las personas con discapacidad intelectual.

Y toda esta evolución nos ha hecho llegar hasta el concepto

de "persona con discapacidad", el más extendido actualmente, y de "diversidad funcional", que poco a poco se va haciendo hueco en nuestro vocabulario.

Según la **Organización Mundial de la Salud OMS**, la "Discapacidad" es un término general que abarca las deficiencias, las limitaciones de la actividad y las restricciones de la participación.

Siendo las Deficiencias, **problemas que afectan a una estructura o función corporal**, tenemos que realizar un examen de conciencia: ¿Quién, de forma temporal o incluso permanentemente, no se ha sentido dentro de esta descripción por no poder ver correctamente sin utilizar unas gafas?

Aunque cualquiera podemos encontrarnos en esta situación, la imagen que tenemos asociada a

la discapacidad continúa siendo la de una persona totalmente dependiente e imposibilitada, que no aportaría nada a la sociedad.

Pasemos a las **limitaciones de la actividad, definidas como dificultades para ejecutar acciones o tareas**. Al igual que en el caso anterior, todos podemos vernos incapacitados ante determinadas situaciones: padecer claustrofobia o vértigo son situaciones comunes que nos dificultan multitud de tareas.

Por último, las **restricciones de la participación: problemas para participar en situaciones vitales**. Muchas personas se sienten incapaces de hablar en público, tienen pánico o miedo escénico que les provocan síntomas fisiológicos que desembocan en episodios de estrés y ansiedad. Es un ejemplo del impedimento que sufren algunas personas y que no consideraríamos que tuvieran una discapacidad.

Pero las realidades que podemos encontrar en las personas con discapacidad o diversidad funcional son muy distintas a esas preconcebidas, solamente hay que echar un vistazo a nuestro alrededor y encontrarnos con una gran lista de personas destacadas en muy diferentes campos.

Temple Grandin es una mujer con autismo pero además es zoóloga, etóloga, diseñadora de mataderos y doctora en Ciencia Animal en la Universidad de Illinois y profesora de la Universidad Estatal de Colorado. **Derek Paravicini** nació prematuramente, tiene autismo, es ciego y solo con escuchar unas pocas veces una melodía es capaz de reproducirla de memoria. **Christy Brown** es

Sobre la participación de las entidades sin ánimo de lucro en la prestación de servicios sociales, sanitarios y económicos: Ley de acción concertada

Las Cortes de Aragón, aprobaron a mediados de diciembre la Ley sobre acción concertada para servicios sociales y sanitarios.

Esta Ley, permitirá al Gobierno de Aragón a concertar la gestión de servicios de carácter social o sanitario a entidades públicas o entidades privadas sin ánimo de lucro.

Parte importante de este cambio en la gestión de servicios por parte de la administración, proviene de la nueva regulación de la contratación pública establecida en la Directiva Europea, que considera a las entidades sin ánimo de lucro como "instrumentos para la consecución de los objetivos de solidaridad y eficiencia presupuestaria".

La selección de entidades susceptibles de gestionar estos servicios, tendrá en cuenta criterios como la implantación en la localidad donde se vaya a desarrollar la gestión, los años de experiencia, la valoración de las personas usuarias, los certificados de calidad, el arraigo de la persona en el entorno de atención o las buenas prácticas sociales y de gestión del personal, entre otras.

un pintor y poeta que tenía parálisis cerebral severa especialmente conocido por su libro autobiográfico *Mi pie izquierdo*. **Teresa Perales** es ejemplo de capacidad de superación. Sus 26 medallas olímpicas (a la fecha de la publicación de estas líneas) demuestran que no hay barreras. **Pablo Pineda** es el primer europeo con síndrome de Down en finalizar una carrera, ejerce como conferenciante en diferentes eventos relacionados con el mundo de la empresa y de la responsabilidad Social Corporativa. **Ángela Bachiller** fue en 2013 la primera concejal con Síndrome de Down.

Discapacidad visible - invisible

Según la normativa vigente, los Tipos de discapacidad *son* física, psíquica y sensorial. Sin embargo, la división que nadie suele contar es la de discapacidad visible e invisible.

La visible – aquella que es evidente visualmente: parálisis cerebral o síndrome de down – genera

más tolerancia en las personas, sea por sensibilidad o porque están más concienciados. Sin embargo, hay otras muchas personas con discapacidad que no visibilizan esa "discapacidad", generando en ocasiones reacciones menos tolerantes o de empatía.

Además, todas las personas, y especialmente las personas con discapacidad, encontramos en nuestro discurrir barreras de todo tipo. Las barreras físicas (bordillos, escaleras, ascensores, puertas...), son mucho más evidentes y fáciles de detectar que las mentales – invisibles –, que tienen que ver con actitudes y estigmas que impiden que se reconozcan las **capacidades** de las personas con discapacidad en muchos ámbitos, entre ellos el empleo.

Empresas de las personas

En el ámbito del empleo, cuando se normaliza la relación entre personas con discapacidad y sin ella **muchos** representantes

de empresas opinan que estas personas trabajan a la par de los demás, logran buena integración con sus compañeros, son disciplinados, no provocan más absentismo que los demás trabajadores y, finalmente, su discapacidad se invisibiliza ante la eficacia de sus actividades.

Sirva como ejemplo **Specialisterne**, una empresa danesa afinada en España que enumera las ventajas de las personas con TEA y su especial valor en sectores tales como el desarrollo de software y gestión de operaciones, las pruebas de software y control de calidad (QA) o los procesos de datos y de documentos.

Muchos de ellos tienen una **capacidad insuperable para los detalles, por lo que desde Specialisterne** se anima a descubrir el talento más allá del diagnóstico. ¿Tareas aburridas, repetitivas o demasiado exigentes? ¡Unos elegidos realmente disfrutaban de este tipo de trabajos!

SI EXISTES, codigo34.es **! POSICIÓNATE !**

CODIGO 34

Guía de empresas y servicios

www.codigo34.es

www.codigo34.es

www.codigo34.es

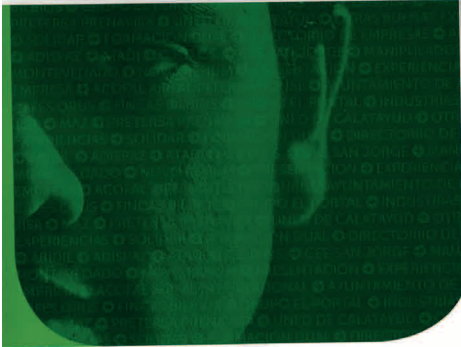
www.codigo34.es

un producto de





Empresas de las personas. Publicación sobre buenas prácticas de las empresas en torno a la discapacidad intelectual



EMPRESAS DE LAS PERSONAS

Casos de buenas prácticas
de empresas en torno a la
discapacidad intelectual en
Aragón



Empresas de las personas porque creemos firmemente en la inevitable conexión de ambos términos: empresa y persona. Por más que se pretendan desligar a favor del concepto beneficio – económico, las empresas fueron, son y seguirán siendo herramientas creadas por el hombre que, como estamos viviendo, van cambiando su finalidad, o al menos, han creado un amplio abanico de posibilidades en las que **todos tenemos sitio**.

Las personas con discapacidad intelectual, inevitablemente, también tienen y quieren tener su sitio dentro de nuestras empresas. Participar del mercado exclusivamente como clientes, sería cuanto menos injusto por muchos motivos. Apelar a la inclusión sin más, para muchos puede no resultar suficiente.

Con esta publicación, que pronto estará disponible en nuestra página web, pretendemos contar experiencias reales de empresas que contratan servicios prestados por centros especiales de empleo o a personas con discapacidad intelectual en su plantilla, así como otras formas de colaboración innovadoras.

Porque, **dar voz a aquellas empresas** (en definitiva personas) que confiaron en su día en las capacidades de las personas con discapacidad intelectual para intervenir en alguno de los pasos que integran cadena de valor, además de merecido, quizá ayude a otras empresas (personas) a aproximarse a las personas con discapacidad intelectual con otra mirada.

A lo largo de las más de 70 páginas de este libro, el lector encontrará grandes, medianas y pequeñas empresas como **Acofal, Eboca, Airfal Internacional, Cafés Orús, Fincas BÍbilis, Grupo el Portal, Industrias plásticas Jisa, Maz, Pretersa Prenavisas**, pero también entidades, instituciones u organismos públicos como el **Ayuntamiento de Andorra, la UNED de Calatayud o Solidar**.

Representantes de todas ellas han respondido a una serie de cuestiones comunes que tienen que ver con la forma en la que los centros especiales de empleo – proveedores – o las personas con discapacidad intelectual impactan en su cadena de valor: ¿Han repercutido en el estado económico de la empresa?, ¿Y en sus recursos humanos?, ¿Son competitivos en calidad y precio?, ¿Cómo se han integrado en su logística de entrada?, ¿Conocen sus clientes el trabajo de estos centros especiales de empleo?

En definitiva hablamos de una recopilación de personas – empresarios y empresarias –, dirigiéndose a otras personas – empresarios y empresarias – para contarles que, a pesar de lo que muchos puedan pensar, integrar la diversidad en la empresa no es un coste, ni siquiera una acción de responsabilidad social. Simplemente es un beneficio que acaba reflejado en la cuenta de resultados, y sobre todo, en los intangibles que frecuentemente no son medidos, pero tienen un gran repercusión en las cifras finales de cualquier empresa.

Para aquellos empresarios y empresarias que quieran adentrarse en este rentable camino, al final de la publicación encontrarán un directorio de centros especiales de empleo ubicados en Aragón.

¿Quiere contarnos su buena experiencia en relación a la discapacidad?

Si usted es empresario/a y quiere hacernos llegar su buena práctica en relación a la discapacidad intelectual, no dude en ponerse en contacto con nosotros para futuras publicaciones.

Si está pensando en integrar la diversidad en la cadena de valor de su empresa, no dude en ponerse en contacto con nosotros para que podamos asesorarle y orientarle al teléfono 976.738581 o al correo info@plenainclusionaragon.com



Plena inclusión presenta el estudio “Todos somos todos” sobre personas con grandes necesidades de apoyo

Con motivo del Día Internacional de la Discapacidad, Plena inclusión presentó en el Real Patronato sobre Discapacidad, y gracias a su apoyo, el Estudio **“Todos somos todos. Derechos y Calidad de vida de las personas con discapacidad intelectual y mayores necesidades de apoyo”**, realizado por el Instituto Universitario de Integración en la Comunidad (INICO), de la Universidad de Salamanca.

Los datos del estudio desprenden que es necesario que la Administración contemple las necesidades de este colectivo de manera prioritaria y urgente, pues se va a ver incrementado el número de personas en este grupo poblacional.

El estudio “Todos somos todos” analiza la situación de las personas con mayores necesidades de apoyo, y aquí incluimos a aquellas que, debido a su grado de discapacidad, necesitan de otra persona para realizar funciones básicas de la vida, como comer, asearse, desplazarse o comunicarse.

Según los datos públicos analizados – los últimos se remontan a 2008 -, el total de personas con discapacidad intelectual profunda o severa (denominado así por las citadas estadísticas) ascendía a 63.610, alcanzando un nivel de prevalencia sobre el total de la población del 0,16%.

Respecto a la evolución del número de personas con discapacidad intelectual con mayores necesidades de apoyo respecto al año 1999, se ha observado un incremento del 44,2%, lo que en términos absolutos se traduce en que en el 2008 habría, residiendo en hogares, 14.413 más que en el año 1999.

Como resultado de los datos que desprende el Estudio lo más desta-

cado es la situación de exclusión de estas personas, a las que se les priva de sus derechos: la falta de acceso a la educación (apenas el 6% dispone de estudios primarios completos) o al empleo (el 96% se encuentra inactivo). Los resultados de la investigación tienden a indicar que las personas con discapacidad intelectual y mayores limitaciones participan en menor número de actividades y de forma más pasiva. Para eliminar los escenarios de exclusión hay que repensar los apoyos que reciben.

En cuanto a sus relaciones sociales, el 60% de las personas con discapacidad intelectual y grandes necesidades de apoyo tiene pocas o ninguna oportunidad para hacer nuevas amistades.

Los tipos de ayudas recibidas por estas personas se centra en atención residencial (32,4%), Servicios de Centro de Día (28,2%) y prestaciones económicas para el cuidado del entorno familiar (27,7%).

Es significativo que el 49,5% de las personas con discapacidad inte-

El 98,6% de las personas con discapacidad intelectual y grandes necesidades de apoyos precisan de cuidados personales, siendo estos proporcionados por la familia en el 95% de los casos, recibiendo un total de 111 horas semanales de cuidados personales, frente a las 71 horas que recibe las personas con discapacidad intelectual moderada o leve.

lectual con grandes necesidades de apoyo presentan un estado de salud malo o muy malo, frente al 34,7 de aquellos con discapacidad intelectual moderada. Además, se observa que las alteraciones de la conducta están presentes en gran parte del colectivo con discapacidad intelectual.

Las personas que ofrecen estos cuidados, en su mayoría familiares, han visto deteriorada su salud y calidad de vida debido a este motivo: un 54,7%, frente al 31,6% de aquellas personas que cuidan a personas con discapacidad moderada y un 28,4 los de leve.

De acuerdo con todo lo señalado, y para evitar esta preocupante situación de exclusión social, la atención de las necesidades de las personas con discapacidad intelectual con grandes necesidades de apoyo debe constituir una prioridad en la agenda social del gobierno y se deben homogeneizar el proceso de valoración de la dependencia y prestaciones en cada comunidad autónoma.



Autor: Francisco Joaquín López Grau

Accede al Manifiesto de Plena inclusión Todos somos Todos



Autogestores de todo Aragón estudian la accesibilidad cognitiva de edificios emblemáticos de Teruel

El 30 de septiembre se celebró en el Edificio Carmelitas de la capital turolense el decimoséptimo Encuentro Autonómico de autogestores que acogió a más de 100 personas con discapacidad intelectual o del desarrollo y sus personas de apoyo, procedentes de las tres provincias de nuestra comunidad autónoma.



Por su parte, **Emma Buj, alcaldesa de Teruel**, anunció que el grupo de autogestores de Teruel iba a ser invitado a formar parte del proceso de participación ciudadana del área de servicios sociales del Ayuntamiento con el objetivo de "que sean las propias personas con discapacidad intelectual la que nos trasladen qué necesitan".

Tras la inauguración, las personas con discapacidad intelectual visitaron distintos lugares de interés de la capital turolense como la oficina de turismo, el ayuntamiento de la ciudad, el museo provincial o el bar el Mercado con el objetivo de valorar su grado de accesibilidad, obteniendo de esta iniciativa una serie de conclusiones.

Un año más, la asistencia al Encuentro Autonómico de Autogestores fue masiva, con una participación de casi ochenta personas con discapacidad intelectual pertenecientes a los doce grupos de autogestores activos en Aragón procedentes desde Fraga, Huesca, Monzón, La Almunia, Ejea de los Caballeros, Calatayud, Teruel y Zaragoza.

Organizado por **Atadi**, (La Agrupación Turolense de Asociaciones de personas con Discapacidad Intelectual) y **Plena inclusión Aragón**, con la subvención del

Ministerio Sanidad, Servicios Sociales e Igualdad y la colaboración de la Caja Rural de Teruel, fue inaugurado por **Emma Buj**, alcaldesa de Teruel; **Jose Antonio Sánchez**, Director provincial del IASS; **Ramón Álvarez**, gerente de Plena inclusión Aragón y **Jose Luis Gómez**, presidente de Atadi.

Gómez, dio la bienvenida a los asistentes y señaló que "la accesibilidad cognitiva", que fue el eje central del Encuentro, "se ha convertido, gracias a vosotros y a vuestro empeño, en un eje prioritario para nuestras entidades".

Cerró la inauguración **Juan Antonio Marcel, un autogestor con discapacidad intelectual de Teruel**, quien exigió "eliminar las barreras de comunicación para que las personas con discapacidad seamos más autónomos e independientes. El acceso a la información es un derecho", ha recordado. Además, "esta accesibilidad cognitiva o de la información beneficiaría también a personas mayores, turistas, inmigrantes, comprensión lectora, etc.

Conclusiones sobre la accesibilidad cognitiva obtenidas del Encuentro

1. Los espacios no son intuitivos, no son fáciles de entender.
2. La información que se transmite en los espacios muchas veces no es clara.
3. Los espacios en los que es difícil orientarse nos generan sentimientos de frustración e incapacidad. Nos hacen sentir "torpes y perdidos".
4. Cuando los espacios son difíciles de entender, necesitamos la ayuda de otra persona para poder movernos.
5. Cada espacio está construido y señalizado de una manera diferente. Esto nos causa confusión.
6. Que no haya suficiente información en el entorno puede ser peligroso para nosotros y nosotras.
7. Si se mejorara la accesibilidad cognitiva de los espacios se beneficiaría toda la sociedad, no solo las personas con discapacidad intelectual.
8. No se ha trabajado mucho la accesibilidad cognitiva por parte de la administración, entidades y asociaciones y la sociedad en general.
9. No mejorar la accesibilidad en los espacios es negativo porque no nos deja participar en la sociedad en igualdad de condiciones.



Construyendo mundo



Más de 100 personas con discapacidad intelectual, personas de apoyo, familias y voluntarios llegadas desde Cataluña, el País Vasco, Navarra, La Rioja y distintas localidades aragonesas, se reunieron el pasado 12 de noviembre en el Acuario de Zaragoza con el objetivo de hablar acerca de la auto-representación de las personas con discapacidad intelectual.

El encuentro, organizado por Plena inclusión España y Plena inclusión Aragón, e inaugurado por **Jose Antonio Jiménez** (Secretaría General Técnica del Departamento de Ciudadanía y Derechos Sociales del Gobierno de Aragón), **Santiago Villanueva** (Presidente de Plena inclusión Aragón) y **Ester Salas** (representante de la asociación "Los que no se rinden"), es la respuesta a las peticiones de casi 1000 personas con discapacidad intelectual recogidas en el Manifiesto por la Plena Ciudadanía el año 2012, que instaba a las entidades del movimiento asociativo de Plena inclusión a darles la oportunidad de participar en la toma de decisiones.

En los últimos años, las perso-

nas con discapacidad intelectual o del desarrollo, con el apoyo de las organizaciones que les representan, están tratando de lograr su propia auto-representación social y la representación en sus organizaciones, como un paso fundamental hacia su plena ciudadanía.

Por su parte, desde el movimiento asociativo de Plena inclusión, se está favoreciendo este proceso creando espacios como este Encuentro, que también fue organizado en Sevilla y León y Toledo.

Experiencias de auto-representación

Las personas con discapacidad intelectual asistentes al encuentro, compartieron nueve innovadoras experiencias de auto-representación en sus vidas, en sus asociaciones y en la sociedad, que luego, fueron debatidas en plenario.

Experiencias como la de un grupo de personas con discapacidad intelectual de Navarra (Asociación ANFAS), que desde hace cuatro años, cada verano autogestionan sus vacacio-

nes de principio a fin. Desde Teruel, residentes de la vivienda "Estrella" de la asociación ATADI, explicaron cómo mensualmente, se reúnen con los profesionales de la residencia para transmitirles sus opiniones respecto a todo lo que les afecta: horarios, comida, normas de entrada y de salida, decoración de las habitaciones, etc. Luis, persona con discapacidad intelectual de La Rioja, contó su militancia desde 1992 en un partido político y de sus vivencias como apoderado e interventor en las distintas citas electorales. También desde Aragón, las personas con discapacidad intelectual promotores y miembros de la junta directiva "Los que no se rinden", explicaron el nacimiento y desarrollo de la que es la primera asociación creada por personas con discapacidad intelectual.

Desde Plena inclusión, se hizo un llamamiento muy claro a las personas con discapacidad intelectual asistentes: "la sociedad os necesita. Necesita de personas como vosotras, de vuestro ejemplo, de vuestra visión del mundo, de vuestras manos e ideas, de vuestro poder como referentes de todos aquellos que no tienen voz pero sí mucho que decir".



La residencia de "Adispaz". Un nuevo modelo de viviendas en el entorno rural



"Los pisos se encuentran ubicados en la parte de arriba del centro de Adispaz. Para atender a los residentes se ha contratado a dos monitores que se unen a la plantilla de siete trabajadores con que cuenta la entidad".

Adispaz (La Almunia, Zaragoza) ha puesto en marcha su residencia en noviembre de este año, que cuenta con un total de nueve plazas, siete de las cuales se adjudicaron antes de final de año.

Este proyecto se empezó a gestar hace ya varios años. De hecho, en 2012, se llevó a cabo una experiencia piloto que duró seis meses y en la que varias personas con discapacidad intelectual convivieron en uno de los pisos, resultando muy satisfactoria.

La residencia consta de dos viviendas situadas en la primera planta del edificio de la entidad. Una de ellas dispone de cinco plazas para personas con mayor grado de autonomía. La otra, con cuatro plazas, está diseñada para personas con grandes necesidades de apoyo.

Desde su nacimiento, y ante la práctica inexistencia de recursos, Adispaz ha trabajado para generar una serie de servicios que han permitido que las personas con discapacidad intelectual de La Almunia, pudieran continuar residiendo en su entorno familiar y comunitario, y por tanto, mejorando notablemente su calidad de vida.

Sin embargo, toda infraestructura

en sí misma está vacía sin el adecuado enfoque. Un enfoque que ha evolucionado desde el modelo asistencial, centrado en la seguridad y cuidado, a otro centrado en la persona, basado en los derechos y la inclusión real.

Esta evolución queda reflejada en el empeño de Adispaz por generar recursos en base a las demandas y necesidades de las personas con discapacidad intelectual y de sus familiares. Una de ellas, quizá la más importante además del empleo o la ocupación, era disponer de viviendas en la localidad.

Viviendas, por otro lado, que pretenden y consiguen asemejarse a un hogar familiar, con elementos personalizados y que acoge a grupos reducidos con el fin de ofrecer un trato cercano e individualizado.

Además, desde la entidad, se implica a las personas y a sus familiares en las decisiones que les afectan, haciéndoles partícipes en todas las actuaciones, trabajando la autodeterminación y teniendo en cuenta el entorno en el que van a vivir.

Para familiares y profesionales de la entidad, la apertura de estas viviendas ha sido un gran logro y están muy satisfechos con el balance en este primer periodo de inicio del servicio.





Años de lucha dan su fruto en Calatayud

Amibil abre su residencia en la localidad zaragozana ocupando 10 de las 44 plazas disponibles gracias al tesón y compromiso de un grupo de familias de personas con discapacidad intelectual y el apoyo de numerosas Instituciones.



En 2013, en esta misma sección, titulábamos "Un sueño hecho realidad: la residencia de AMIBIL en Calatayud".

Bajo el titular, destacábamos que Calatayud, la cuarta ciudad de Aragón, no contaba con un recurso residencial para personas con discapacidad intelectual. El esfuerzo, persistencia y lucha de los miembros de la Junta Directiva de la entidad, sus profesionales y en definitiva, de la ciudadanía bilbiliana, estaban a punto a punto de cambiar esa realidad.

Más de tres años después, y coincidiendo con la celebración en octubre del III Encuentro Estatal de Hermanos/as y de Cuñados/a de personas con discapacidad intelectual en Calatayud, **María Victoria Broto**, Consejera del Gobierno de Aragón, anunciaba su compromiso para concertar diez plazas de esta residencia. Tan solo un mes después, diez personas con discapacidad intelectual abrían las puertas de sus nuevos hogares.

LECTURA FÁCIL:

Hace más de tres años, la asociación AMIBIL de Calatayud, comenzó a construir su residencia que tiene dos plantas. La planta baja ya acoge a 10 personas con discapacidad intelectual. Cuando la residencia esté acabada, 44 personas con discapacidad intelectual podrán disfrutar de sus instalaciones.

Lucrecia Jurado, gerente de Amibil, ha defendido desde que este proyecto se puso sobre papel, su "necesidad y urgencia, porque nuestras familias no se tendrán que ir, porque recibirán aquí esa atención y además, este servicio contribuirá a que Calatayud se

desarrolle". De hecho, además de los 20 profesionales que ya trabajan en la entidad, para la apertura de estas 10 primeras plazas de este nuevo equipamiento se precisarán un promedio de 8 cuidadores. A medio plazo, explica Jurado, "cuando el edificio esté terminado y con todas las plazas ocupadas, superaremos con creces las 50 personas en plantilla".

Colaboradores

La Diputación Provincial de Zaragoza, la Comarca Comunidad de Calatayud, el Ayuntamiento de Calatayud, el programa europeo Leader, Fundación Enesba, Fundación ONCE, la Junta Distribuidora de Herencias del Gobierno de Aragón, el Instituto Aragonés de Servicios Sociales y por supuesto las familias de las personas con discapacidad intelectual potenciales usuarias de este recurso, han sido los promotores de este ilusionante y necesario proyecto.



ATADI pone en marcha un servicio residencial en Cantavieja



Casi a punto de finalizar el año, las primeras personas usuarias de la residencia de Atadi en Cantavieja (Teruel), comenzaron a ocupar sus habitaciones.

Este nuevo recurso de la agrupación turolense, tiene la particularidad de que también atenderá a personas mayores **sin discapacidad intelectual**, por lo que se convierte en el primero de su clase en Aragón. De sus 48 plazas,

20 están destinadas a personas con discapacidad intelectual y 28 a personas de la tercera edad.

En cualquier caso, los dos servicios (para personas con y sin discapacidad intelectual) se prestarán en espacios diferenciados pero con personal común en algunas áreas generales. El objetivo de esta forma de gestión es hacer viable un proyecto en una comarca con poca población pero a la que se quiere atender con la mayor calidad.

La innovación suele traer bajo el brazo nuevas oportunidades. Una de ellas, en el caso de esta nueva residencia, será acoger bajo el mismo techo, aunque en espacios diferentes, a padres mayores y a sus hijos con discapacidad intelectual. De esta forma, padres e hijos conservarán la proximidad que muchos demandan y también, serán atendidos de forma diferenciada según sus demandas y necesidades.

Hasta el momento de la apertura de esta residencia, Atadi prestaba en Cantavieja el servicio de Centro Ocupacional para personas con Discapacidad Intelectual al que asistían personas de toda la Comarca del Maestrazgo.

Centro integral de Servicios Sociales en Mora de Rubielos

Atadi, Agrupación turolense de entidades de personas con discapacidad intelectual, ha vivido uno de los finales de año más activos desde su nacimiento.

A la apertura de la residencia de Cantavieja, se sumó casi simultáneamente la de Mora de Rubielos, que prestará un servicio residencial en la Comarca de Gúdar Javalambre.



Muchas familias, ya de edad avanzada, han venido demandado a la entidad un servicio residencial para sus hijos e hijas con discapacidad intelectual "para cuando ellas falten". Por otro lado, tanto las propias personas como sus familias solicitan que ese recurso, esté ubicado en su entorno natural, próximo a sus familias y amistades.

Esta residencia, la número seis de todas las que gestiona Atadi, cuenta con 15 plazas para personas con discapacidad intelectual con un nivel de autonomía medio – alto, así como 3 plazas para personas con más necesidades de apoyo.

Pero estos datos, tan solo describen una pequeña parte de este recurso, ya que está habilitado para funcionar como un Centro Integral de Servicios Sociales. Siguiendo el modelo de Cantavieja, este centro atenderá también en el futuro a personas dependientes de la tercera edad, a personas con discapacidad en general, y a personas con discapacidad intelectual de edad avanzada en particular.



Es la hora de la autorrepresentación

Por Mario Gracia colaborador de El Periódico de Aragón



Siempre me he planteado mi trabajo en los medios de comunicación como una oportunidad para ser útil a la sociedad. Otra cosa es que lo consiga. Por eso, con la vocación de poder elaborar una información de servicio, decidí encaminar mis pasos profesionales hacia aquellos asuntos en los que pudiera dar voz a los que no suelen tenerla en los medios.

En mi trabajo siempre he tratado de denunciar situaciones injustas y de abrir las puertas a la normalización de los colectivos menos favorecidos. Y El Periódico de Aragón me ha dado la oportunidad de hacerlo, confiándome la cobertura de informaciones en los ámbitos de la cooperación al desarrollo, la acción social y la discapacidad.

Es precisamente esta última faceta de mi trabajo la que ha llevado a Plena Inclusión Aragón a invitarme a escribir en esta página. Muchas gracias por vuestra confianza. Pero he de confesar que, cuando empecé a tratar asuntos de discapacidad intelectual, lo hice –y aún continúo haciéndolo– casi con pudor. Y la razón era mi desconocimiento. No quería resultar ofensivo ni incorrecto, pero tampoco quería caer en la locura de la corrección política llevada al extremo, una tendencia que parece haberse instalado en los medios españoles y que, a menudo, nos lleva a los periodistas a retorcer el lenguaje e, incluso, la realidad, por miedo al qué dirán.

“¿Y si dejamos de dar tanto peso informativo a quienes hablan en nombre de las personas con discapacidad, y empezamos a darle la palabra a las propias personas con discapacidad?”

Estas reflexiones me llevaron a plantearme una pregunta: ¿Y si dejamos de dar tanto peso informativo a quienes hablan en nombre de las personas con discapacidad, y empezamos a darle la palabra a los propios discapacitados? La patería que tanto miedo me daba dejaría de ser un problema. Que sean ellos quienes se representen a sí mismos, y asunto solucionado.

En marzo del año pasado tuve la suerte de poder realizar una entrevista que me resultó muy reveladora. Gracias, Juan Carlos Doblás, por darme la oportunidad de conocerte. Juan Carlos es concejal en la pequeña localidad zaragozana de Erla, y tiene discapacidad intelectual.

Juan Carlos opina que “se debería fomentar una mayor participación del colectivo en política”, aunque mucha gente piense que ese no es el ámbito más apropiado para una persona con sus características. Pero el mismo Doblás jamás albergó duda alguna de su propia capacidad para asumir retos como el de ser concejal. “No, porque todo

lo que me propongo lo acabo consiguiendo. Me puede costar más o menos, pero soy muy persistente. Por ejemplo, el año pasado me saqué el carné de conducir. Me costó mucho tiempo, pero me lo saqué a la primera”, me comentó en aquella charla que mantuve con él.

“Todavía hay mucho tabú con la discapacidad intelectual”, lamentó Juan Carlos. “Tú vas a un traumatólogo y en la sala de espera ves a alguien con la mano vendada, y le preguntas qué tal la lleva. Pero, vas a un psiquiatra o a un neurólogo, y allí nadie dice nada. Nadie habla de esos problemas. Hay que tener en cuenta que, hasta hace unos pocos siglos, a los epilépticos o a los enfermos mentales se los quemaba en la hoguera”, me espetó. Y vi que tenía toda la razón. Y que mi obligación como periodista era darle la palabra a gente como él.

Creo que ha llegado la hora de dejar de hablar de la discapacidad intelectual, exclusivamente, desde el punto de vista de las instituciones que representan a estas personas y de quienes les cuidan. Ha llegado la hora de la autorrepresentación de las personas con discapacidad intelectual. Y, en este cometido, los medios de comunicación deberíamos jugar un papel fundamental. Debemos dar la voz a los propios afectados, y que sean ellos mismos quienes digan qué quieren ser, cómo quieren vivir y qué ayudas necesitan para conseguirlo.

“Hay que hacer más cosas para que podamos participar plenamente en todo, también en la política, y eso pasa por hacer visible la discapacidad, por que hablemos de ella con naturalidad”, me dijo Doblás. Te aseguro que, en la medida de mis posibilidades, en mí vas a tener a un aliado, Juan Carlos.

“Gracias por nada”, Gracias por todo



**GRACIAS
POR
NADA**

Por seguir con tu vida. Por no comportarte de forma diferente.

Porque tu “nada” puede significar todo en la inclusión social de miles de personas con discapacidad intelectual o del desarrollo y sus familias.

www.graciaspornada.es

El pasado 2 de octubre se cumplió un año del cambio de marca de nuestro Movimiento Asociativo. Conmemorando este aniversario y con el objetivo de consolidar nuestra nueva identidad en la sociedad, lanzamos la campaña de comunicación “Gracias por nada”.

Con el mensaje de esta campaña “Gracias por Nada” pretendimos mostrar nuestro agradecimiento a los ciudadanos y ciudadanas que “aparentemente” no hacen “nada” pero que con sus actitudes y comportamientos ante la discapacidad están generando cambio social. “Aparentemente”

no hacen “nada” por la inclusión de las personas con discapacidad intelectual o del desarrollo pero en realidad, están haciendo mucho: no discriminan, no tienen prejuicios, no miran con recelo, no se comportan de forma diferente...

La campaña constó de diferentes vídeos en los que se combinan testimoniales de personas con discapacidad intelectual o del desarrollo y situaciones cotidianas de cámara oculta en las que se puede observar la reacción de personas que se relacionan con personas con discapacidad intelectual.

LECTURA FÁCIL:

El 2 de octubre del 2016 se cumplió un año de nuestro cambio de marca.

Para celebrarlo, se hizo una campaña de publicidad llamada “Gracias por nada”

Con esta campaña se quiso agradecer a la sociedad su colaboración.

No excluir o no hacer diferencias, es hacer mucho por la inclusión de las personas.

En uno de ellos se cuenta la historia de Abraham, un niño con discapacidad intelectual al que le encanta ir al parque a jugar con los amigos, con la arena, a montar en los columpios. Su madre, en una introducción al vídeo con cámara oculta, explica que “se siente muy feliz de que otros niños – sin discapacidad – puedan jugar con él. Abraham es un niño más en el parque. Además, los padres de los otros niños ayudan mucho a que sea un niño más en el parque”.

En otra de estas historias, Antonio, un adulto con discapacidad intelectual, comparte un viaje con otras personas en Blablacar. “Todos tenemos derecho a viajar, a ser personas normales. Yo digo que salgan, que hay que aprovechar la vida”, explica Antonio en los primeros minutos del vídeo.

Tanto esta, como las otras piezas audiovisuales que integran la campaña pueden encontrarse desde hoy en www.graciaspornada.es En la misma web, se proponía una forma muy original de colaborar con “nada”, o lo que es lo mismo, hacer mucho por la inclusión de las personas con discapacidad intelectual o del desarrollo.

El futuro de las personas con discapacidad intelectual y sus familias en Aragón

Más de 100 personas con discapacidad intelectual, familias, profesionales y voluntarios se reunieron en Zaragoza con motivo del diseño del II Plan estratégico 2016 - 2020 de Plena inclusión Aragón



Plena inclusión Aragón reunió en octubre en el Centro Cívico Almozara de Zaragoza, a más de 100 personas con discapacidad intelectual, familias, profesionales y voluntarios venidas desde Huesca, Teruel y Zaragoza con el objetivo de recoger sus necesidades y elaborar su segundo plan estratégico 2016 – 2020.

El Plan estratégico de Plena inclusión Aragón, se ha elaborado siguiendo nueve grandes horizontes ya acordados previamente a nivel Estatal.

Estas son las nueve grandes líneas de actuación sobre las que se sustenta el plan estratégico de la agrupación aragonesa: la apuesta radical por la ciudadanía; fomentar una verdadera política de apoyo a las familias desde un enfoque centrado en la familia; reivindicar un nuevo marco jurídico que garantice e impulse la vida de las personas y la de sus familias; potenciar una práctica de trabajo colaborativo; apostar por los procesos de transformación de entidades y servicios; afrontar la renovación y el cambio generacional desde una visión moderna del asociacionismo; aumentar la visibilidad

LECTURA FÁCIL:

Personas con discapacidad intelectual, familias, profesionales y voluntarios se reunieron en Zaragoza para pensar sobre el futuro de Plena inclusión Aragón.

De esta y otras reuniones, se hará el Plan estratégico de Plena inclusión Aragón.

Entre otras propuestas hablaron de que las personas con discapacidad intelectual tomen sus propias decisiones.

social del colectivo; coordinar y articular la defensa de los derechos y nuestra acción de prestadores de apoyo y aumentar nuestra coordinación y la acción conjunta para afrontar los retos en común.

Dentro de cada uno de estos horizontes, las personas asistentes distribuidas en grupos de trabajo

dinamizados por profesionales de Plena inclusión Aragón y por la consultora Areté Activa, lanzaron distintos retos a los que el movimiento asociativo deberá enfrentarse en los próximos años: *reconocimiento del servicio de apoyo a familias en la cartera de servicios; formar a las familias y los profesionales para promover que las personas con discapacidad intelectual tomen sus propias decisiones; profundizar en el conocimiento de la figura del asistente personal para facilitar su implantación en Aragón; exigir a la Administración el derecho a una educación inclusiva; dedica especial atención a las personas con mayores necesidades de apoyo y de sus familias; mejorar la comunicación interna y externo o generar lazos con otras entidades sociales, fueron algunas de las reivindicaciones recogidas.*

De entre todas ellas, a las que se han de sumar propuestas previas trabajadas en otros espacios, se ha elaborado el futuro hacia donde Plena inclusión Aragón y sus entidades miembro se dirigirán los próximos cuatro años. Tal y como reza uno de los lemas de la entidad, "una sola misión, un trabajo compartido".

Cambios en Plena inclusión Aragón para la Plena inclusión



Plena inclusión Aragón celebró en diciembre dos Asambleas Generales.



A estas Asambleas acudieron todos los socios de Plena inclusión Aragón.

Los socios de Plena inclusión Aragón son 36 entidades de personas con discapacidad intelectual de Huesca, Zaragoza y Teruel.

Durante estas Asambleas se aprobaron asuntos importantes para Plena inclusión Aragón.

En primer lugar, se eligió una nueva junta directiva. La junta directiva está formada por representantes de distintas entidades que son quienes toman las decisiones en Plena inclusión Aragón.

La junta directiva, estará presidida por Santiago Villanueva, y será renovada a lo largo de los próximos cuatro años.

En segundo lugar, se aprobó el nuevo plan estratégico de Plena inclusión Aragón. Un plan estratégico es un documento dónde se dice qué se quiere conseguir en un futuro.

Algunas de las cosas que se quieren conseguir son una mayor participación de las personas con discapacidad intelectual en sus vidas, en las entidades y en la sociedad. Para ello, se quiere impulsar la figura del asistente personal.

También se va a trabajar para que el servicio de apoyo a familias esté entre los servicios que ofrece el Gobierno de Aragón. Además, se va a tener muy en cuenta a las personas con discapacidad intelectual que necesitan muchos apoyos en su día a día.

En este Plan estratégico también se explica que Plena inclusión quiere abrirse a la sociedad. Para ello, se colaborará con otras personas o entidades fuera del sector de la discapacidad.

En tercer lugar, se aprobaron los nuevos estatutos de Plena inclusión Aragón. Los estatutos son un documento donde aparecen las normas o reglas que hacen funcionar a una entidad.

En estos nuevos estatutos, entre otras cosas, aparece que en la Junta directiva de Plena inclusión Aragón, podrá haber una persona con discapacidad intelectual previa solicitud. Otro cambio en estos estatutos explica que los miembros de la junta directiva de Plena inclusión serán familiares o profesionales no vinculados a las entidades asociadas.

Miembros de la nueva junta directiva de Plena inclusión Aragón

PRESIDENTE	SANTIAGO VILLANUEVA GINES	F. VIRGEN DEL PUEYO
VICEPRESIDENTE 1º	JOSÉ LUIS GÓMEZ LÓPEZ	ANGEL CUSTODIO
VICEPRESIDENTE 2º	MIGUEL ANGEL LÓPEZ SÁNCHEZ	ATADES HUESCA
TESORERO	LUIS GONZAGA GARCÍA	F. LUIS DE AZÚA
SECRETARIO	JOSÉ BLASCO GRACIA	F. SER MAS
VICESECRETARIA	TERESA MUNTADAS PEIRO	F. CEDES
VOCAL	GREGORIO CENTRO OTAL	KAIRÓS
VOCAL	FRANCISCO SALDÍAS CIFUENTES	AMIBIL
VOCAL	RAMÓN ROYO CAMAÑES	ATADI
VOCAL	JOSE ANTONIO MORA NEBRA	KALATHOS
VOCAL	ALFONSO MARTÍN ONDÉ	F. JOSE LUIS ZAZURCA
VOCAL	INMACULADA GRACIA GIL	ADISPAZ
VOCAL	Mª JOSE PLUMED LATORRE	AUTISMOARAGON
VOCAL	JOSÉ ANTONIO NIVELA LLORO	UTRILLO
VOCAL	CARLOS GUERRERO RICA	F. VIRGEN DEL PUEYO



Accesibilidad cognitiva Plena inclusión Aragón

La **accesibilidad cognitiva** la entendemos como la **característica** que tienen las cosas, personas y lugares de que se **entiendan fácilmente**.



En **Plena inclusión Aragón** hemos empezado a hacer muchas cosas sobre accesibilidad cognitiva:

1. Estamos **trabajando con otras entidades** para mejorar la accesibilidad cognitiva en diferentes lugares.

En Aragón, estamos colaborando con ayuntamientos (en Zaragoza y Teruel por ahora), con empresas y otras asociaciones, por ejemplo el CERMI y ARASAAC.

Con ellos estamos llegando a acuerdos para mejorar la accesibilidad cognitiva en textos difíciles de comprender o espacios en los que es fácil perderse.

También estamos colaborando en otras partes de España con otras organizaciones como AENOR y Plena inclusión (confederación).

En estos grupos se está trabajando sobre normas que incluyan las necesidades de las personas con discapacidad intelectual y otras personas cuando no entienden su alrededor.

La idea es que existan normas que expliquen cómo hay que hacer las cosas para que sean accesibles.



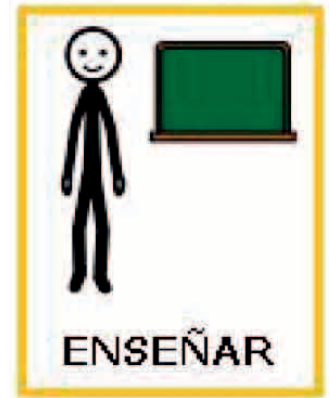


2. Estamos **enseñando a personas con discapacidad intelectual** para que sean **evaluadoras** de espacios y entornos.

En Plena inclusión Aragón se ha creado un grupo de trabajo especializado en accesibilidad cognitiva.

Hemos hecho el primer estudio que valora la accesibilidad cognitiva en el Centro Cívico La Almozara.

En este primer estudio, hemos contado con la ayuda de la Cooperativa Al-tavoz, experta en accesibilidad cognitiva.



3. En Plena inclusión Aragón estamos haciendo que **nuestra sede y los documentos** que tenemos sean **accesibles** y fáciles de entender.

El grupo de trabajo de accesibilidad cognitiva revisa esta documentación de la mano de una persona con discapacidad intelectual contratada en Plena inclusión Aragón.

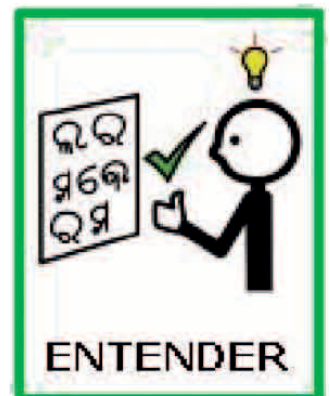
4. Tenemos **planificadas muchas actividades** para los próximos años:

- **Enseñar** sobre accesibilidad cognitiva a **más personas con discapacidad intelectual y a profesionales** de las entidades miembro de Plena inclusión Aragón.
- **Realizar charlas** para mostrar a la sociedad la importancia de la accesibilidad cognitiva.
- Hacer un **curso accesible y adaptado** sobre Protocolo e Imagen para personas con discapacidad intelectual que quieran trabajar como azafatas o azafatos.
- **Hacer más estudios de accesibilidad cognitiva** en nuestras ciudades y pueblos.
- **Compartir materiales, experiencias y documentos** entre personas de todo Aragón sobre accesibilidad cognitiva.



Nuestro objetivo con este programa es **conseguir que las personas con discapacidad intelectual** puedan **entender su entorno** fácilmente y sin ayuda de otras personas.

Además, es muy importante que sean **las personas con discapacidad intelectual y del desarrollo** las que **trabajen** para mejorar la accesibilidad cognitiva.



Plena inclusión Aragón realiza todas estas acciones a través del Programa de Ciudadanía Activa subvencionado por el Ministerio de de Sanidad, Servicios Sociales e Igualdad..

Si quieres participar en alguna de las actividades previstas, puedes ponerte en contacto con Plena inclusión Aragón llamando al teléfono **976 73 85 81** o escribiendo a santiagoaguado@plenainclusionaragon.com

Asociaciones y Fundaciones



Plena inclusión Aragón

ZARAGOZA (Capital)

1. AFADI DEL CAMP

Avenida Academia Gral. Militar, 53
Tel. 976 524 333

2. AMPA. COLEGIO ALBORADA

Andador Pilar Cuartero Molinero, 1
Tel. 976 510 520

3. ASIMAZ

Autonomía de Aragón, 6 5º F
(CARTUJA BAJA)
Tel. 976 500 931

4. FUNDACIÓN JOSÉ LUIS ZAZURCA

Martín Díez De Aux, 18
(Urb. Montecanal)
Tel. 976 566 049

5. FUNDACIÓN SER MÁS

Matías Pastor Sancho, 7-9 (Bajos)
Tel. 976 506 072

6. FUNDACIÓN CARMEN FDEZ. CÉSPEDES

San Cristóbal, 4 (Bº SAN GREGORIO)
Tel. 976 515 121

7. AMPA. CEDES

San Cristóbal, 4 (Bº SAN GREGORIO)
Tel. 976 515 121

8. ALIND ARAGÓN

Santa Isabel, 14-16, 1º D
Tel. 976 200 478

9. ASOCIACIÓN UTRILLO

Mas de las Matas, 1
Tel. 976 277 888

10. ASOCIACIÓN PROTECTORA BINET

Martín Díez De Aux, 18
(Urb. Montecanal)
Tel. 976 566 049

11. AMPA COLEGIO RINCÓN DE GOYA

Parque Primo de Rivera s/n
Tel. 976 255 545

12. ASOC. SÍNDROME X FRÁGIL

Poeta León Felipe, 18 2º 1ª
Tel. 976 525 573

13. FUNDACIÓN LUIS AZÚA

Espacio Social CAI Actur,
calle Isla Graciosa 7, local
Tel. 976 239 332

14. FRONTERAS ABIERTAS

Joan Sebastian Bach, 37, 4º A
Tel. 976 356 611

15. AMPA C.E.E. JEAN PIAGET

Avda. Majas de Goya, 12
Tel. 976 799 837

16. KAIRÓS

Calle el Globo, 14, 50015 Zaragoza
Tel. 976 279 175

17. AUTISMO ARAGÓN

Calle María Montessori nº 9, Local
Tel. 976 514 004

ZARAGOZA (Provincia)

18. ADISPAZ

Carrera Ricla, 22
(LA ALMUNIA DE DOÑA GODINA)
Tel. 976 813 066

19. AMIBIL

José de Nebra, 6 (CALATAYUD)
Tel. 976 886 624

20. ASOCIACIÓN DE MINUSVÁLIDOS

«ARTIGA»
Paradero, 1 (MALLÉN)
Tel. 976 858 513

21. ASOCIACIÓN PADRES «ULTREYA» DEL COLEGIO LOS PUEYOS

Paso, 250 (VILLAMAYOR)
Tel. 976 570 244

22. FUNDACIÓN VIRGEN DEL PUEYO

Paso, 250 (VILLAMAYOR)
Tel. 976 570 244

23. ADISCIV

Avda Coscolluela 32 – 34 – 36
(EJEA DE LOS CABALLEROS)
Tel. 976 663 015

24. FUNDACIÓN CASTILLO DE LISCAR

La Paz, 3 (CASTILISCAR)
Tel. 976 671 172

HUESCA

1. ATADES HUESCA

Travesía Ballesteros, 10
Tel. 974 212 481

TERUEL

1. ALBADA

Avenida Bartolomé
Esteban, s/n (ALCAÑÍZ)
Tel. 978 832 559

2. PUERTA DEL MEDITERRÁNEO

Compañía, 30 (MORA DE RUBIELOS)
Tel. 978 800 478

3. ADIPCFMI

Pol. Santa Bárbara, Parcela 1 - 5 (UTRILLAS)
Tel. 978 757 312

4. ANGEL CUSTODIO

Nicanor Villalta, s/n
Pol. Fuenfresca (TERUEL)
Tel. 978 610 003

5. AMPA ARBOLEDA

Ciudad Escolar, s/n (TERUEL)
Tel. 978 602 820

6. EL JILOCA

María Moliner, 3
(MONREAL DEL CAMPO)
Tel. 978 863 729

7. FUNDACIÓN KALATHOS

Miguel de Cervantes, s/n
(ALCORISA)
Tel. 978 883 276

8. KALATHOS

Miguel de Cervantes, s/n
(ALCORISA)
Tel. 978 883 276

9. ATADI

Nicanor Villalta, s/n
Pol. Fuenfresca (TERUEL)
Tel. 978 610 003

10. ADIPA

Polígono La Umbría (ANDORRA)
Tel. 978 843 972

11. AMPA. COLEGIO GLORIA FUERTES

San Isidro Labrador, 2 (ANDORRA)
Tel. 978 842 652

Colabora

