



2023

# Memoria de actividades



**Plena**  
inclusión  
Aragón



# Índice

---

- 04** — **Los ODS como guía**
- 05** — **Entidades miembro**
- 06** — **Órganos de gobierno**
- 07** — **Equipo de profesionales**
- 08** — **Área de Empleo**
- 13** — **Área de Salud**
- 17** — **Área de Innovación, ciudadanía y conciliación**
- 21** — **Área de Formación**
- 24** — **Procesos transversales**
- 35** — **Colaboraciones y trabajo en red**

# 2023

## Los ODS como guía

Plena inclusión Aragón es la Asociación Aragonesa de Entidades para Personas con Discapacidad Intelectual o del Desarrollo y sus Familias. Es una institución sin ánimo de lucro nacida en 1990 y declarada de utilidad pública, que agrupa a la mayoría de las organizaciones que trabajan por y para las personas con discapacidad intelectual o del desarrollo y sus familias en Aragón.

La misión de Plena inclusión Aragón es la de representar y dar soporte a las entidades miembro, así como contribuir, desde su compromiso ético, con apoyos y oportunidades, a que cada persona con discapacidad intelectual y del desarrollo y su familia puedan desarrollar su proyecto de calidad de vida.

Plena inclusión Aragón es la federación autonómica aragonesa de Plena inclusión, la confederación española de organizaciones a favor de las personas con discapacidad intelectual, un conjunto de 925 organizaciones familiares que, repartidas por el territorio español, defienden sus derechos, imparten servicios y son agentes de cambio social. En la actualidad, Plena inclusión es la entidad más representativa de este sector en España. Está articulada en federaciones autonómicas, representando a las 17 comunidades autónomas y a Ceuta y Melilla.

Plena inclusión Aragón apuesta por la Agenda 2030. Los Objetivos de Desarrollo Sostenible (ODS) de Naciones Unidas guían su labor, como muestra esta memoria de actividades, siempre teniendo presente la plena aplicación de la Convención de los Derechos de las Personas con Discapacidad como meta. En las páginas siguientes, se detalla por áreas de actuación toda la labor de Plena inclusión Aragón a lo largo del 2023, y la vinculación de cada uno de sus programas y servicios con los ODS.



# Entidades miembro

## Zaragoza capital

- AFADI del CAMP
- AMPA Colegio Alborada
- Asimaz
- Fundación José Luis Zazurca
- Fundación Ser Más
- Fundación Carmen Fernández Céspedes (Cedes)
- AMPA Cedes
- Alind Aragón
- Asociación Utrillo
- Asociación Protectora Binet
- Asociación Síndrome X Frágil
- AMPA Colegio Rincón de Goya
- Fundación Luis De Azúa
- Asociación Fronteras Abiertas
- AMPA C.P.E.E. Jean Piaget
- Kairós Cooperativa De Iniciativa Social
- Special Olympics Aragón
- Araprode
- Teadir
- Fundación Lacus Aragón

## Zaragoza provincia

- Adispaz
- Amibil
- AMPA Ultreya del Colegio Los Pueyos
- Fundación Los Pueyos
- Adisciv
- Fundación Castillo de Liscar
- Asociación Cordial

## Huesca

- Valentia

## Teruel

- Albada
- Asociación Puerta del Mediterráneo
- Adipcmi
- Asociación Ángel Custodio
- AMPA Arboleda
- El Jiloca
- Fundación Kalathos
- Kalathos
- ATADI
- ADIPA
- AMPA Colegio Gloria Fuertes



# Órganos de gobierno

## Composición de la junta directiva

### PRESIDENCIA

Santiago Villanueva

### VICEPRESIDENCIA

Ramón Royo Camañes  
Sara Comenge Zarroca

### TESORERÍA

Luis Gonzaga

### SECRETARÍA

José Blasco

### VICESECRETARÍA

Teresa Muntadas

### VOCALES

Jaime Gros  
Gregorio Centro  
Francisco Saldías  
José Antonio Mora  
Inmaculada Gracia  
Sonia Pérez  
Javier Olmos  
Juan Royo  
Guillermo Ramos  
Teresita Almagro  
Berta Guerrero



A lo largo de 2023, la **junta directiva** de Plena inclusión Aragón se reunió en 7 ocasiones:

17/01/2023	07/09/2023
08/03/2023	15/11/2023
10/05/2023	28/11/2023
20/06/2023	

Además, la **Asamblea General Ordinaria** de Plena inclusión Aragón se reunió el 18/05/2022.

# Equipo de profesionales

## GERENCIA

Ramón Álvarez

## DIRECCIÓN TÉCNICA

Jésica Nadal

## INFORMÁTICA

Javier Pablo

## DIRECCIÓN ÁREA

### ADMINISTRATIVA

Ana Agustín

## ADMINISTRACIÓN Y

### SECRETARÍA

Belén Román

Ana Isabel Miguel

Nieves Moreno

Cristina Estrada

## ÁREA TÉCNICA

José Antonio Luño

Verónica Abadía

Berta Navarro

Santiago Aguado

Adriana Quintana

Cristina Monclús

Patricia Benito

Débora Buitrago

Sonia Aguirre

Esteban Corsino

Marta Sierra

Irene Escobedo

Beatriz Tirado

David Lasaga

Jesús Aguirre

Andrea Lorente

David Palacios

Lidia Esteban

Elisa Barrera

Belén Pardina

Belén Zarauz

Clara Álvarez

Carla Vadillo

Gabriel Sánchez

Nerea Gracia

Luis Pastor

Adriana Rodríguez

Andrea Tenorio

Ester Híjar

Cristina Liarte

Iván Solé

Elena Cirac

Christian Marcilla

Isabel Arilla

## PERSONAL PROVEEDOR DE SERVICIOS EXTERNOS

Blanca de Blas (contabilidad)

Mario Gracia (comunicación)

Jésica Zapata (limpieza)

Carlos Marín (abogado)

# Empleo



El departamento de Empleo de Plena inclusión Aragón ofrece servicios a diversos grupos de interés: personas con discapacidad intelectual y del desarrollo, familias, entidades, empresas y sociedad en general. Estos se estructuran en base a los programas y proyectos que se muestran en las páginas siguientes, que abarcan diferentes necesidades, siempre enfocadas a la búsqueda, obtención y mantenimiento del empleo.

#### Servicio de activación para el empleo.

Contribuye a que cada persona pueda encontrar un empleo digno que le permita mejorar su calidad de vida y su autonomía, en sintonía con su proyecto vital, poniendo en el centro a la persona y sus necesidades, fomentando la igualdad de oportunidades. Engloba la atención individualizada y el diseño de un itinerario personalizado y acciones formativas.

**Servicio de empleo público.** Acompaña, apoya y prepara a las personas con discapacidad intelectual en procesos selectivos con plazas reservadas para facilitar su acceso a un puesto de trabajo fijo en la Administración pública, con la que se trabaja de forma conjunta.

**Servicio para empresas.** Acciones de prospección e intermediación laboral para la mejora de las oportunidades laborales de las personas con discapacidad intelectual, y de formación y sensibilización a plantillas.



**Ofrece servicios a personas con discapacidad intelectual, familias, entidades, empresas y sociedad**

# Programas de Empleo

## Inserción sociolaboral

Información y orientación para las personas con discapacidad intelectual y del desarrollo y sus familiares sobre alternativas formativas y laborales, potenciando la creación de vínculos con empresas y entidades públicas y/o privadas, mediante atención individual, seguimiento, formación prelaboral y prospección e intermediación laboral.

### Financiación:

Convocatoria de subvenciones para la financiación de Programas de interés social en la Comunidad Autónoma de Aragón, con cargo a la asignación tributaria del Impuesto Sobre la Renta de las Personas Físicas, 2022.

### Personas atendidas:

112 personas con discapacidad intelectual (43 mujeres y 69 hombres).  
10 familiares (7 mujeres y 3 hombres).



## Espabila&CO

Acompañamiento personalizado a personas con discapacidad intelectual y del desarrollo desempleadas de entre 18 y 30 años para hacerlas protagonistas de su propia búsqueda de empleo a través del asesoramiento, orientación, formación y motivación y del contacto directo con recursos comunitarios y empresas.

### Financiación:

Convocatoria de subvenciones para el año 2023 del Programa de la Red de Integración Social de Personas con Discapacidad (ISPEDIS) en el marco del Programa del Fondo Social Europeo Plus 2021-2027.

### Personas atendidas:

10 personas con discapacidad intelectual (3 mujeres y 7 hombres)

## Pilotaje de Empleo Joven

El objetivo es favorecer las oportunidades de acceso al empleo de jóvenes con discapacidad intelectual y del desarrollo a través del diseño e implementación de metodologías de orientación adaptadas y desarrollo de estrategias para el establecimiento de relaciones con las empresas. Participó la Asociación Utrillo.

### Financiación:

Privada, a través del BBVA.

### Personas atendidas:

9 personas con discapacidad intelectual (4 mujeres y 5 hombres).

## Empoderamiento, activación y prácticas

Profesorado de la Universidad de Zaragoza imparte dos clases semanales a personas con discapacidad intelectual para ayudarles a encontrar oportunidades laborales, trabajando aspectos como habilidades sociolaborales, competencias profesionales, autonomía personal, normativa estatal, autonómica y universitaria.

### Financiación:

Programa coordinado por la Oficina Universitaria de Atención a la Diversidad (OUAD) y CERMI Aragón, con la colaboración de la Fundación "la Caixa".

### Personas atendidas:

9 personas con discapacidad intelectual (6 mujeres y 3 hombres).



## Visitas guiadas a la CARTV

Convenio de colaboración entre la Corporación Aragonesa de Radio y Televisión (CARTV) y Plena inclusión Aragón, a través del cual la radiotelevisión autonómica contrata a una persona con discapacidad intelectual y/o del desarrollo para realizar las visitas guiadas de en sus instalaciones de Zaragoza, que se gestionan desde la asociación.

### Financiación:

Privada, a través de la CARTV.

### Visitas realizadas:

Un total de 110 a lo largo de 2023.



## Acoachpaña2

Intervención y acompañamiento personalizado para abordar la mejora de las competencias personales, sociales, laborales y tecnológicas para las personas con discapacidad intelectual en situación de vulnerabilidad, mediante itinerarios sociales y sociolaborales.

### Financiación:

Convocatoria de subvenciones para el año 2023 del Programa de Inclusión Activa: proyectos de inserción sociolaboral a través de itinerarios en el marco del Programa del Fondo Social Europeo Plus 2021-2027.

### Personas atendidas:

34 personas con discapacidad intelectual (12 mujeres y 22 hombres).

## EmpleON

Formación para aprender a manejar tecnologías que usan las empresas con el fin de mejorar la empleabilidad de las personas con discapacidad intelectual. Se optó por tecnologías para cobros y tareas logísticas. Se organizaron encuentros con empresas para abrir las posibilidades de contratación.

### Financiación:

Privada, a través de la Fundación Vodafone y Plena inclusión España.

### Personas atendidas:

22 personas con discapacidad intelectual (13 mujeres y 9 hombres).



## Proyecto Incluye

Es una propuesta de Inditex para incorporar a 50 personas con discapacidad intelectual o del desarrollo como personal en tiendas de toda España. En Aragón, participaron tres tiendas de Zara, generando otros tantos puestos de trabajo. Se adaptaron los materiales formativos, se difundieron las ofertas de empleo y se hizo un seguimiento de las personas contratadas junto a la empresa.

### Financiación:

Privada, a través de Inditex.

### Personas atendidas:

3 mujeres con discapacidad intelectual.

## Empleo personalizado

Proyecto de innovación social, con una parte de investigación y otra de intervención, desarrollado entre enero de 2022 y julio de 2023, y liderado por Plena inclusión España. El objetivo era promover nuevas oportunidades de empleo para personas con discapacidad intelectual y del desarrollo, dentro del mercado laboral ordinario, a través del empleo personalizado, una metodología de intervención con colectivos de difícil inserción laboral. Consiste en la creación de nuevos puestos de trabajo, en colaboración con empresas y diseñados para una persona concreta, con el apoyo y seguimiento del personal técnico de Plena inclusión Aragón para garantizar que la relación laboral resultará satisfactoria para empleadores y empleados. Participaron las entidades miembro Kairós y Valentia.

### Financiación:

Impulsado por el Ministerio de Inclusión en el Marco de Plan de Recuperación, Transformación y Resiliencia y financiado a través de los Fondos Europeos Next Generation.

### Personas atendidas:

17 personas con discapacidad intelectual (11 mujeres y 6 hombres).  
17 familiares (13 mujeres y 4 hombres).



## Servicio de empleo público

Engloba diversas acciones y actividades, que se ponen a disposición del alumnado y sus familias, con el objetivo facilitar a las personas con discapacidad intelectual y del desarrollo su acceso a un puesto de trabajo fijo en la Administración pública. Incluye el acompañamiento y apoyo durante todo el proceso de oposición para acceder a las plazas reservadas, la adaptación de los materiales y las clases de preparación de las pruebas teóricas.

### Financiación:

Privada, a través de las cuotas mensuales del alumnado.

### Personas atendidas:

54 personas con discapacidad intelectual (25 mujeres y 29 hombres)



# Salud



El área de salud cubre necesidades de información, asesoramiento, apoyo emocional y soporte social a través de proyectos de atención directa, apoyo y orientación a familias, entidades y agentes del entorno relacionados con la salud bio-psico-social.

Está configurada a través de diferentes proyectos y servicios, que promueven el derecho a una vida sana y saludable de todas las personas con discapacidad intelectual y/o del desarrollo y sus familias.

Se prestan apoyos en contextos naturales para que cada persona pueda desarrollar su proyecto de calidad de vida.

Contamos con servicios de información y orientación, de atención directa, de apoyo psicológico y de asesoramiento para trámites burocráticos y peticiones de ayudas.

Además, una prioridad del área es la sensibilización y formación a profesionales, cuidadores y agentes del entorno para la reivindicación de una adecuada atención sociosanitaria.



**Se prestan apoyos  
en contextos  
naturales para  
que cada persona  
pueda desarrollar  
su proyecto de  
calidad de vida**

# Programas de Salud

## Favorecer la salud integral de las mujeres con discapacidad intelectual

Las mujeres con discapacidad intelectual o del desarrollo afrontan una doble discriminación. Este programa promueve y favorece su salud biofísica, social y psicológica, previene la violencia de género y conciencia acerca de la discriminación por género a hombres y mujeres con discapacidad intelectual. Lo hace mediante asesoramientos y acompañamientos individuales y a través de los grupos de apoyo mutuo 'Mullers. Sin diferencias, estamos y estaremos', enfocado al empoderamiento, y 'Mejora tu salud', dos espacios seguros donde trabajar las preocupaciones de las beneficiarias relacionadas con la salud física, social y psicológica.

### Financiación:

Gobierno de Aragón, a través del IRPF autonómico..

### Personas atendidas:

107 personas con discapacidad intelectual (69 mujeres y 38 hombres).

## Doble exclusión social

Intervención con personas que, además de discapacidad intelectual, presentan factores añadidos que las sitúan en situación de especial vulnerabilidad, como problemas económicos, trastornos mentales, problemas de conducta, adicciones, abuso psicológico o sexual, viven solas, cuidan de otros familiares dependientes... El programa está orientado a contribuir a que cada persona pueda adquirir mayor autonomía personal en las diferentes áreas de la vida, a través de la coordinación y contacto con diferentes recursos (entidades, asociaciones, instituciones, servicios sociosanitarios...), para gozar de una existencia estable y digna.

### Financiación:

Gobierno de Aragón, a través del IRPF autonómico.

### Personas atendidas:

107 personas con discapacidad intelectual (55 mujeres y 52 hombres).  
25 familiares (20 mujeres y 5 hombres).



## Reclusos y exreclusos

Atención a personas con discapacidad intelectual y del desarrollo que cumplen condena en establecimientos penitenciarios, en régimen abierto o cerrado, o se encuentran en procedimientos judiciales, así como apoyo a personas exreclusas para su reinserción en la comunidad. Más vulnerables y con unas necesidades más específicas que el resto de la comunidad penitenciaria, reciben apoyos para su adaptación y convivencia en los centros penitenciarios de Zuera, Daroca y Teruel, y otros lugares de cumplimiento, así como en sus procesos de rehabilitación.

### Financiación:

Convenio-programa suscrito entre el Ministerio de Derechos Sociales y Agenda 2030 y la entidad confederación Plena Inclusión España para la realización de programas de interés general, con cargo a la asignación tributaria del Impuesto sobre la Renta de las Personas Físicas.

### Personas atendidas:

59 personas con discapacidad intelectual (5 mujeres y 54 hombres).



## Respeto mi espacio

El programa se ocupa de la atención a personas con discapacidad intelectual y del desarrollo víctimas de abusos y/o acoso, así como susceptibles de padecerlo. Y, por otro lado, también atiende a aquellas que son susceptibles de cometerlo. A ambos perfiles se les ofrece atención, información y asesoramiento, se imparten píldoras formativas, de materias tan diversas como por ejemplo legislación, sexualidad, acoso escolar o manejo de redes sociales, siempre orientadas a la prevención, y se brindan espacios de escucha y apoyo mutuos en los que compartir experiencias personales.

### Financiación:

Gobierno de Aragón, a través del Instituto Aragonés de Servicios Sociales (IASS).

### Personas atendidas:

42 personas con discapacidad intelectual (23 mujeres y 19 hombres).

10 familiares (7 mujeres y 3 hombres).

67 profesionales (62 mujeres y 5 hombres).

## Envejecimiento activo

Muchas personas con discapacidad intelectual y del desarrollo presentan procesos de envejecimiento prematuro, a partir de los 45 años. A través de este proyecto se las acompaña a ellas y a sus familias, favoreciendo un envejecimiento activo y saludable. Se sigue una línea de intervención integral, preventiva e individualizada, con especial incidencia en aquellas áreas que condicionan más el proceso de envejecimiento, como son la salud, el ocio y vida social, la movilidad, la motivación, el deterioro de las habilidades de vida diaria, el aislamiento social o la dependencia.

### Financiación:

Gobierno de Aragón, a través del Instituto Aragonés de Servicios Sociales (IASS).

### Personas atendidas:

51 personas con discapacidad intelectual (30 mujeres y 21 hombres).

2 familiares (1 mujer y 1 hombre).

42 profesionales (39 mujeres y 3 hombres).



## Atención psicosocial

Los servicios públicos de salud mental presentan graves carencias a la hora de atender a pacientes que suman a estos problemas la circunstancia de vivir con discapacidad intelectual. Plena inclusión Aragón trabaja para mejorar esta situación, apoyando a las personas con discapacidad intelectual y a sus familias, atendiendo sus necesidades en materia de salud mental y a través de la prevención, intervención temprana y detección de problemas de conducta y/o presencia de trastornos psicopatológicos, tanto de forma individualizada como mediante talleres grupales.

### Financiación:

Gobierno de Aragón, a través del Instituto Aragonés de Servicios Sociales (IASS).

### Personas atendidas:

78 personas con discapacidad intelectual (35 mujeres y 43 hombres).

33 familiares (23 mujeres y 10 hombres).

40 profesionales (29 mujeres y 11 hombres).



# Innovación, ciudadanía y conciliación



Este departamento aglutina tres bloques diferenciados con distintos objetivos y necesidades. El área de **Innovación** pretende impulsar la experimentación y las soluciones novedosas en la prestación de servicios y apoyos a las personas con discapacidad intelectual y del desarrollo en Plena inclusión Aragón y sus entidades. El proyecto más representativo es Mi Casa: Una vida en comunidad, cuyo objetivo es contribuir al desarrollo de políticas para desinstitucionalizar el modelo de cuidados de larga duración.

El área de **Ciudadanía** está vinculada todas aquellas acciones implementadas con el objetivo de empoderar y promover la participación social de las personas con discapacidad intelectual y del desarrollo, como ciudadanas de pleno derecho. Su enfoque es holístico y abarca aspectos como la autodeterminación, la inclusión, la toma de decisiones y la participación activa en la comunidad.

El área de **Conciliación** facilita el equilibrio entre las responsabilidades laborales, personales y familiares de las familias de las personas con discapacidad intelectual. Para ello, se prestan más de 3.000 horas anuales de apoyo, que permiten a muchas familias compaginar sus obligaciones con el cuidado de sus hijos o hermanos con discapacidad. Además, en este departamento se integra el servicio de ocio inclusivo.



**Se pretende empoderar y promover la participación social de las personas con discapacidad intelectual y del desarrollo**

# Programas de Innovación, ciudadanía y conciliación

## Ciudadanía plena

Las personas con discapacidad intelectual y del desarrollo reciben apoyos para ejercer roles de ciudadanía plena y potenciar sus oportunidades de participación e inclusión. Durante 2023 se ha avanzado hacia modelos centrados en cada persona y en la colaboración entre familias, profesionales y personas con discapacidad, compaginando el trabajo individualizado con los talleres grupales y compartiendo objetivos que fomentan el conocimiento de los derechos, la autonomía personal, la inclusión en la comunidad y la autodeterminación. A través de este programa también se apoya a Los que no se rinden, la primera asociación creada en España por personas con discapacidad intelectual, que fue impulsada por Plena inclusión Aragón.

### Financiación:

Gobierno de Aragón, a través del IRPF autonómico.

### Personas atendidas:

162 personas con discapacidad intelectual (107 mujeres y 55 hombres).

## Servicio de canguro

Se presta a familiares de personas con discapacidad intelectual y del desarrollo que necesitan conciliar vida laboral y familiar o, de manera puntual, quieren disfrutar de momentos de ocio o respiro. Se trata de familias con sobrecarga, que difícilmente consiguen tiempo de calidad para sí mismas, ya que no cuentan con los apoyos suficientes. Este servicio les permite contar con personal formado por Plena inclusión Aragón cuando necesitan ese apoyo para el cuidado de sus familiares con discapacidad, dentro o fuera del domicilio, tanto en Zaragoza capital como en el ámbito rural, durante un tiempo determinado, en función de la necesidad de cada familia.

### Financiación:

Gobierno de Aragón, a través del IRPF autonómico.  
Área de Acción Social del Ayuntamiento de Zaragoza.

### Personas atendidas:

59 personas con discapacidad intelectual (19 mujeres y 40 hombres).  
57 unidades familiares.

## Mi Casa, una vida en comunidad

El proyecto pretende contribuir al desarrollo de políticas públicas encaminadas a la desinstitucionalización de las personas con discapacidad intelectual y del desarrollo, la prevención de la misma y la transformación del modelo de cuidados de larga duración, a través de la implementación de soluciones innovadoras de transición hacia viviendas en comunidad y servicios de apoyo comunitarios y personalizados que permitan el intercambio de conocimiento, extraer aprendizajes y evidencias y la identificación de mejoras en el sistema. En Aragón, este proyecto está coordinado por Plena inclusión Aragón y ha cristalizado en la apertura de ocho pisos, cuatro en Zaragoza (gestionados por Kairós y la Fundación Cedes), uno en Barbastro y otro en Monzón (por Valentia) y otros tantos en la provincia de Teruel (capital y Andorra, a cargo de ATADI).

### Financiación:

Ministerio de Derechos Sociales y Agenda 2030, gracias a los Fondos Europeos de Recuperación NextGenerationEU, a través del Plan de Recuperación, Transformación y Resiliencia del Gobierno de España y financiado con la convocatoria publicada en la Orden DSA/1199/2021 de 4 de noviembre (BOE número 265 del día 4 de noviembre de 2021).

### Personas atendidas:

26 personas con discapacidad intelectual (17 mujeres y 9 hombres).  
7 familiares (2 mujeres y 5 hombres).  
52 profesionales (44 mujeres y 8 hombres).  
20 personas colaboradoras (15 mujeres y 5 hombres).

## Acción inclusiva

El programa 'Acción inclusiva en la calidad de vida de las personas con discapacidad' trata de proporcionar mayores cotas de autonomía a este colectivo y sus familias a la hora de elegir qué hacer con su tiempo libre. Esto les da la capacidad de elegir su ocio en relación a su plan de vida, promocionando la inclusión en servicios de tiempo libre de la comunidad. A lo largo del año se realizan varios círculos de conversación en los que se valoran propuestas, se recaban opiniones sobre las actividades de ocio anteriormente ofertadas y se calendarizan las que se realizarán en los próximos meses.

### Financiación:

Gobierno de Aragón, a través del IRPF autonómico.

### Personas atendidas:

104 personas con discapacidad intelectual (54 mujeres y 50 hombres).

## Acceso a la Justicia

El acceso a la Justicia resulta muy complicado, más aún para las personas con dificultades de comunicación y comprensión. Este programa pretende reducir esas barreras, sensibilizando a operadores jurídicos sobre la discapacidad intelectual para facilitar el acceso de este colectivo vulnerable a la Justicia. Asimismo, ofrece asesoramiento a personas con discapacidad intelectual en situaciones de abuso o discriminación.

### Financiación:

Convenio-programa suscrito entre el Ministerio de Derechos Sociales y Agenda 2030 y la confederación de Plena Inclusión España para la realización de programas de interés general, con cargo al IRPF.

### Personas atendidas:

48 personas (33 mujeres y 15 hombres).

## Voluntariado

Promoción del voluntariado inclusivo, cubriendo las necesidades que tienen las personas con y sin discapacidad, ofreciéndoles actividades y acciones voluntarias en diferentes áreas de intervención social de la federación de Plena inclusión Aragón. Colaboración con la Coordinadora Aragonesa de Voluntariado.

### Financiación:

IRPF estatal.  
IRPF autonómico.

### Visitas participantes:

60 personas (44 mujeres y 16 hombres).

## Vacaciones

Este servicio ofrece un destino vacacional a personas con discapacidad intelectual y del desarrollo, adaptado a sus necesidades, con apoyo de monitores y voluntariado, que las acompañan en los viajes organizados que se ofrecen durante los meses de verano a destinos turísticos, sirviendo también como respiro familiar. En 2023 se viajó a Roses, Lloret de Mar y Benidorm.

### Financiación:

Imserso.  
Fundación ONCE.

### Personas atendidas:

53 personas con discapacidad intelectual (30 mujeres y 23 hombres).





# Formación



El Centro de Formación de Plena inclusión Aragón desarrolla acciones para fortalecer las competencias personales de las personas con discapacidad intelectual y del desarrollo con el fin de lograr su inclusión social, mejorando sus posibilidades de inserción laboral, y con ello su autonomía personal y su calidad de vida.

Asimismo, este servicio colabora en la formación del personal de Plena Inclusión Aragón y de sus entidades miembro para incrementar sus competencias profesionales. Esto redundará en una mejora e innovación continua de los servicios y apoyos que el movimiento asociativo presta a las personas con discapacidad intelectual y del desarrollo y sus familias.

Por otro lado, Plena Inclusión Aragón está abierto a toda la sociedad, y facilita el reciclaje profesional de personas trabajadoras desempleadas y ocupadas, a través de diversos planes de formación. Les ayuda a adquirir nuevas capacidades y competencias que contribuyan a su desarrollo personal y profesional, a través de la mejora de su situación laboral.



**El fin es lograr la inclusión social, mejorando la inserción laboral, y con ello la autonomía personal y la calidad de vida**

# Acciones formativas desarrolladas en 2023

## Para personas desempleadas:

- Taller de habilidades sociales y entrevista
- Auxiliar de servicios para eventos
- Competencias digitales básicas para personas con discapacidad intelectual

## Para personas ocupadas:

- Programación didáctica de acciones formativas para el empleo
- Selección, elaboración, adaptación y utilización de materiales, medios y recursos didácticos en formación profesional para el empleo
- Impartición y tutorización de acciones formativas para el empleo
- Evaluación del proceso de enseñanza-aprendizaje en formación profesional para el empleo
- Orientación laboral y promoción de la calidad en la formación profesional para el empleo

## Para profesionales del sector:

- Apoyo conductual positivo nivel 2
- Sistemas alternativos de comunicación
- Envejecimiento y calidad de vida
- Enfoque centrado en familias II
- Sexualidad y afectividad de las personas con discapacidad intelectual

## Para personas con discapacidad intelectual y del desarrollo:

- Operaciones auxiliares de servicios administrativos y generales
- MS Excel básico 2016 (accesible)
- Actividades en el ocio y tiempo libre
- Iniciación a la informática y en competencias digitales básicas
- Técnicas eficaces de búsqueda de empleo
- Word básico 2016 (accesible)
- MS Powerpoint 2016 (accesible)
- Formación en competencias personales para el empleo
- Taller de habilidades sociales y entrevista
- Auxiliar de servicios para eventos
- Competencias digitales básicas para personas con discapacidad intelectual



## Organismos financiadores

- Programa Conocer, compartir y cooperar. Financiado a través del IRPF por el Ministerio de Derechos Sociales y Agenda 2030
- Instituto Aragonés de Empleo (Inaem). Plan de Formación para el empleo de Aragón. Gobierno de Aragón
- Inserta. Programa Operativo de Inclusión Social y Economía Social. Fondo Social Europeo.
- Fundación ONCE. Programa refuerzo de la empleabilidad 'Uno a Uno'. Fondo Social Europeo
- Fundación ONCE. Programa XTD Formación en Competencias Tecnológicas y Digitales

## Empresas y entidades colaboradoras

- Aragusta Turismo y Formación
- Fundación Caja Inmaculada
- Ilunion Hotels, S.A.
- NH Gran Hotel Zaragoza
- Parque de Atracciones de Zaragoza
- Fundación Ser Mas
- Esteo Estudios Técnicos del Ocio S.L.
- Kairós Sociedad Cooperativa
- Asapme
- CEIP Lucien Briet
- Valentia
- Materiales de Construcción Usón S.L.U.
- Fundación Sesé
- Fundación Canónica Venecia
- Fundación San Valero
- Casa Salesiana Nuestra Señora del Pilar
- T & Z Formación S.L.
- Asubsoc S.L.
- Servicios Profesionales Amanecer S.L.
- Fundación Camilo de Lellis
- Fundación Ramon Rey Ardid
- Centro de día Los Enlaces S.L.
- Fundación Asistencial Agustina Zaragoza
- Serveo Servicios S.A.U.
- Inserta Empleo
- Fundación Once

## Personas atendidas

139 personas con discapacidad intelectual (87 mujeres, 52 hombres).

267 personas, entre ciudadanía y profesionales (214 mujeres, 53 hombres).

406 personas en total.



# Transversales

---

Plena inclusión Aragón reivindica en su misión una sociedad más justa y solidaria en la que no haya ningún tipo de discriminación.

Por eso, nuestro propósito es sensibilizar a la sociedad sobre el valor de las capacidades de las personas con discapacidad intelectual o del desarrollo, así como de la riqueza y asentamiento de población que crean nuestras entidades en todo el territorio aragonés.

Plena inclusión Aragón quiere mostrar su compromiso, no solo con las personas con discapacidad intelectual y del desarrollo, sino con toda la sociedad aragonesa y con las distintas causas sociales contribuyendo con sus acciones a un tejido asociativo cooperativo y de calidad.



**Trabajamos para  
toda la sociedad**

Nuestro compromiso con la sociedad aragonesa nos ha llevado un año más a renovar el sello RSA+, un reconocimiento que, a través del Instituto Aragonés de Fomento (IAF), el Gobierno de Aragón concede a empresas, autónomos, entidades no lucrativas y todo tipo de organizaciones públicas y privadas de la Comunidad Autónoma de Aragón, que implanten y apliquen voluntariamente prácticas socialmente responsables.



**// PLENA INCLUSIÓN ARAGÓN**  
Memoria de actividades 2023





## Comprometidos con la igualdad y la diversidad.

Plena inclusión Aragón lucha por la igualdad de género. Por ello, lo concibe como un proceso interno y transversal a todos los programas y servicios que se prestan en Plena inclusión Aragón.

Durante el 2023 Plena inclusión Aragón continuó con su compromiso con la igualdad como entidad acreditada con el Distintivo de Igualdad en la Empresa concedido el Instituto de la Mujer y para la Igualdad de Trato, organismo dependiente del Ministerio de Igualdad del Gobierno de España en el año 2020.



Plena inclusión Aragón implica en sus acciones a todos sus grupos de interés, promoviendo y difundiendo la importancia de la igualdad de género.



*Mural realizado por profesionales de Plena inclusión Aragón y personas con discapacidad intelectual con motivo del Día Internacional de la Mujer en 2023*



*Plantilla de Plena inclusión Aragón en el Día Internacional de la Mujer 2023*

Plena inclusión Aragón firmó la **Carta de la Diversidad** por primera vez en el año 2019 y en mayo de 2023 renovó por tercera vez este compromiso, dando continuidad a su política de respeto a la normativa vigente en materia de igualdad de oportunidades y antidiscriminación.

De este modo, renueva para el periodo 2023 – 2025, su adhesión a la Carta de la Diversidad, que concede la Fundación Diversidad y acredita el compromiso de la asociación con el fomento de un entorno laboral inclusivo.



## ODS Prioritarios



# Comprometidos con la sostenibilidad



Plena inclusión Aragón aprobó en el 2018 su primer plan medio ambiental. En el 2023 comenzamos a trabajar en la elaboración del segundo plan con objeto de continuar contribuyendo al cuidado de medio ambiente, aportando nuestro granito de arena.

Durante el 2023 ha realizado las siguientes acciones:

- Participación en el Congreso Estatal 'Enredando sostenibilidad e inclusión' celebrado los días 8 y 9 de junio de 2023.
- Campaña en RRSS con motivo del Día Internacional contra el Cambio Climático (24 de octubre de 2023).
- Renovación de la adhesión al Pacto Mundial de las Naciones Unidas para promover el Desarrollo Sostenible y la responsabilidad social empresarial.
- Mantenimiento y gestión de espacios internos (cubos de reciclaje, cubo de reutilización de ropa)
- Taller "Respeto al medio ambiente y cómo poder conseguir un planeta más verde" en Aula Indiscreta del Gobierno de Aragón.
- Digitalización de procesos internos.



Taller "Respeto al medioambiente"  
de Plena inclusión Aragón.  
Aula Indiscreta 19 de septiembre de  
2023



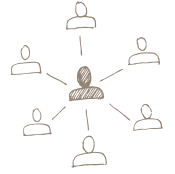
Congreso "Enredando Sostenibilidad  
e inclusión" de Plena inclusión.  
Valladolid 8 y 9 de junio de 2023.

## ODS Prioritarios





# Comprometidos con otras causas



Uno de nuestros retos fundamentales establecidos en el Plan Estratégico 2022-2025 es la cooperación con entidades sociales dedicadas a otras causas.

Somos un activo comunitario y queremos poner en valor la contribución que las personas con discapacidad intelectual y del desarrollo, sus familias, las personas profesionales del movimiento asociativo y las propias entidades hacen a la sociedad aragonesa.

Por ello, en 2023 continuamos promoviendo la participación y contribución en diferentes causas sociales.



*Gran Recogida del Banco de Alimentos. 25 de noviembre de 2023.*



*Manifestación convocada el 28 de junio de 2023 en Zaragoza en favor de los derechos LGTBI+*





*Manifestación contra la  
violencia de género, 25 de  
noviembre de 2023.*

Además, durante el 2023 se han realizado acciones como:

- Talleres para la prevención de la violencia de género en personas con discapacidad intelectual y del desarrollo.
- Talleres para la prevención del suicidio.
- Banners conmemorativos en los correos corporativos para concienciar y difundir sobre diferentes causas y temas sociales.



## **Comprometidos con la calidad de nuestros servicios**

Plena inclusión quiere continuar mejorando cada año sus servicios. Muestra de ello es su compromiso con la calidad.

Desde el año 2002, Plena inclusión Aragón está certificada de acuerdo a la norma ISO 9001:2015.

En 2023 Plena inclusión renovó nuevamente su certificación en los ámbitos de:

- Los servicios de atención y apoyo destinados a mejorar la calidad de vida de las personas con discapacidad intelectual y sus familias, mediante la aplicación de programas de asistencia social.
- El diseño y la impartición de acciones formativas en el ámbito de los servicios sociales.

Plena inclusión Aragón pasa anualmente auditorías de calidad para acreditar la calidad de sus servicios.

Plena inclusión Aragón pasa anualmente auditorías de calidad para acreditar la calidad de sus servicios y en 2023 renovó su certificación a través de una auditoría de AENOR.



En lo referente a calidad, Plena inclusión Aragón fue en su día una de las federaciones pioneras del movimiento asociativo mayoritario de la discapacidad intelectual en España en la adopción e implantación del sistema de calidad de Plena inclusión.

En 2022 Plena inclusión presentó el nuevo modelo de Calidad Plena.

Plena inclusión Aragón participa en la red de calidad de Plena inclusión España, desde la que se impulsa y acompaña a las entidades miembro a la acreditación en el nuevo modelo.

Durante el 2023, las entidades miembro Utrillo y Amibil comenzaron su proceso de acreditación en Aragón, con el acompañamiento de Plena inclusión Aragón y Plena inclusión España.



*No solo queremos hacerlo bien.  
Cada año queremos hacerlo MEJOR*



# Construimos alianzas

En Plena inclusión Aragón somos conscientes de la importancia de generar entornos inclusivos en la comunidad.

Por eso durante 2023 continuamos estableciendo alianzas con otros agentes para lograr una sociedad aragonesa más justa e inclusiva.

Nuestras principales alianzas en 2023 fueron:

- Participación en el acto "Finanzas Inclusivas" organizado por el Banco de España y Casademont Zaragoza.
- Como socios preferentes del Laboratorio de Aragón "Gobierno Abierto" participamos el 10 de marzo de 2023 en el FestiLAAAB con motivo de su 5º aniversario.



ODS Prioritarios





# Generamos comunidad



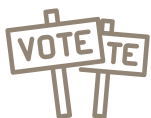
El principal activo de nuestro movimiento asociativo son las personas con discapacidad intelectual y del desarrollo y sus familias.

El 27 de mayo de 2023 Plena inclusión Aragón organizó una salida para todas aquellas personas con discapacidad y sus familias con ganas de compartir experiencias con otros, en un ambiente relajado y festivo.

Esta jornada de 2 días de duración tuvo lugar en Lardero (La Rioja) y se organizó junto a Plena inclusión Asturias y Plena inclusión La Rioja.

A la jornada acudieron desde Aragón más de 100 personas con discapacidad intelectual y familiares y en total participaron más de 300 personas de las Aragón, Asturias y La Rioja.





## Incidencia política

Plena inclusión Aragón defiende en nuestra Comunidad Autónoma los derechos de las personas con discapacidad intelectual y sus familias.

Para ello realizamos incidencia política, trasladando a la administración pública y a los grupos políticos las necesidades de nuestro colectivo y representando y defendiendo sus derechos.

Algunas de las acciones más destacadas en este ámbito en 2023 fueron:

- Participación activa en las comisiones, foros y consejos a nivel autonómico y local.
- Participación activa en las mesas de CERMI Aragón y en los actos con partidos políticos organizados por CERMI Aragón.
- Organización acto con representantes de partidos políticos para personas con discapacidad intelectual y sus familias el 17 de mayo de 2023.
- Adaptación a LF de las propuestas electorales de los grupos políticos PSOE, Izquierda Unida, Chunta.
- Visitas de representantes de grupos políticos a Plena inclusión Aragón.
- Talleres sobre como votar para personas con discapacidad intelectual y del desarrollo.
- Plena inclusión Aragón desarrolla desde hace varios años el proyecto Gobierno Fácil, un programa que combina el paradigma del Gobierno Abierto (participación y transparencia) y la Lectura fácil (forma de adaptar la información escrita para que sea leída y comprendida por personas con discapacidad). Este proyecto incluye a Plena inclusión Aragón en el grupo motor del Plan de Gobierno Abierto de Aragón, plan comprometido por la pertenencia del Gobierno de Aragón a la sección local de la Alianza de Gobierno Abierto. En el año 2023, Plena inclusión Aragón ha participado en diferentes actividades relacionadas con esta Alianza, incluyendo el OGP Global Summit 2023, donde la iniciativa Gobierno Fácil fue premiada como mejor iniciativa local europea, o la participación en la Escuela de Verano EUPAN, en el marco de la presidencia española de la UE.



*Acto grupos políticos 17 de mayo de 2023.*

*Premio a la mejor iniciativa local  
OGP Global Summit 2023.  
Septiembre 2023, Estonia.*



# Somos información



Somos conscientes de la importancia de la información y la comunicación fácil y accesible para todas las personas.

Por eso en 2023 renovamos nuestra colaboración con Heraldo de Aragón y el Periódico de Aragón de nuestras secciones en Lectura Fácil.

También mejoramos nuestra web para hacerla más accesible y atractiva para todas las personas.

## En 2023...

**267**

Noticias en prensa.

**125**

Noticias en prensa en Lectura Fácil

**93**

Noticias web

**747**

Suscriptores al boletín digital de noticias

## SEGUIDORES RRSS

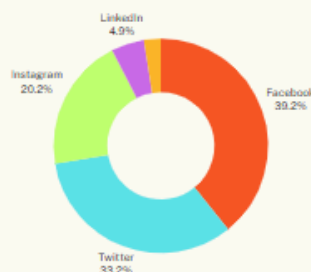
**TWITTER - 5.056  
SEGUIDORES**

**FACEBOOK - 5.975  
SEGUIDORES**

**INSTAGRAM - 3.080  
SEGUIDORES**

**LINKEDIN - 749  
SEGUIDORES**

**YOUTUBE - 391  
SUSCRIPTORES**



Más de 110 solicitudes de información atendidas por nuestro servicio de información y asesoramiento en 2023

# Colaboradores





# Colaboradores





# Colaboradores



IDEASPROPIAS  
*editorial*

femxa



HERALDO  
DE ARAGON



el Periódico de Aragón



INDITEX

# Trabajamos en red con...



Coordinadora  
Aragonesa de  
Voluntariado



# Promovemos



# aradis

ASOCIACIÓN EMPRESARIAL ARAGONESA PARA  
LA DISCAPACIDAD INTELECTUAL





# Plena inclusión Aragón

## contacto

Calle Joaquina Zamora, 4  
50018 Zaragoza  
Tel. 976 738 581

[www.plenainclusionaragon.com](http://www.plenainclusionaragon.com)  
[info@plenainclusionaragon.com](mailto:info@plenainclusionaragon.com)

