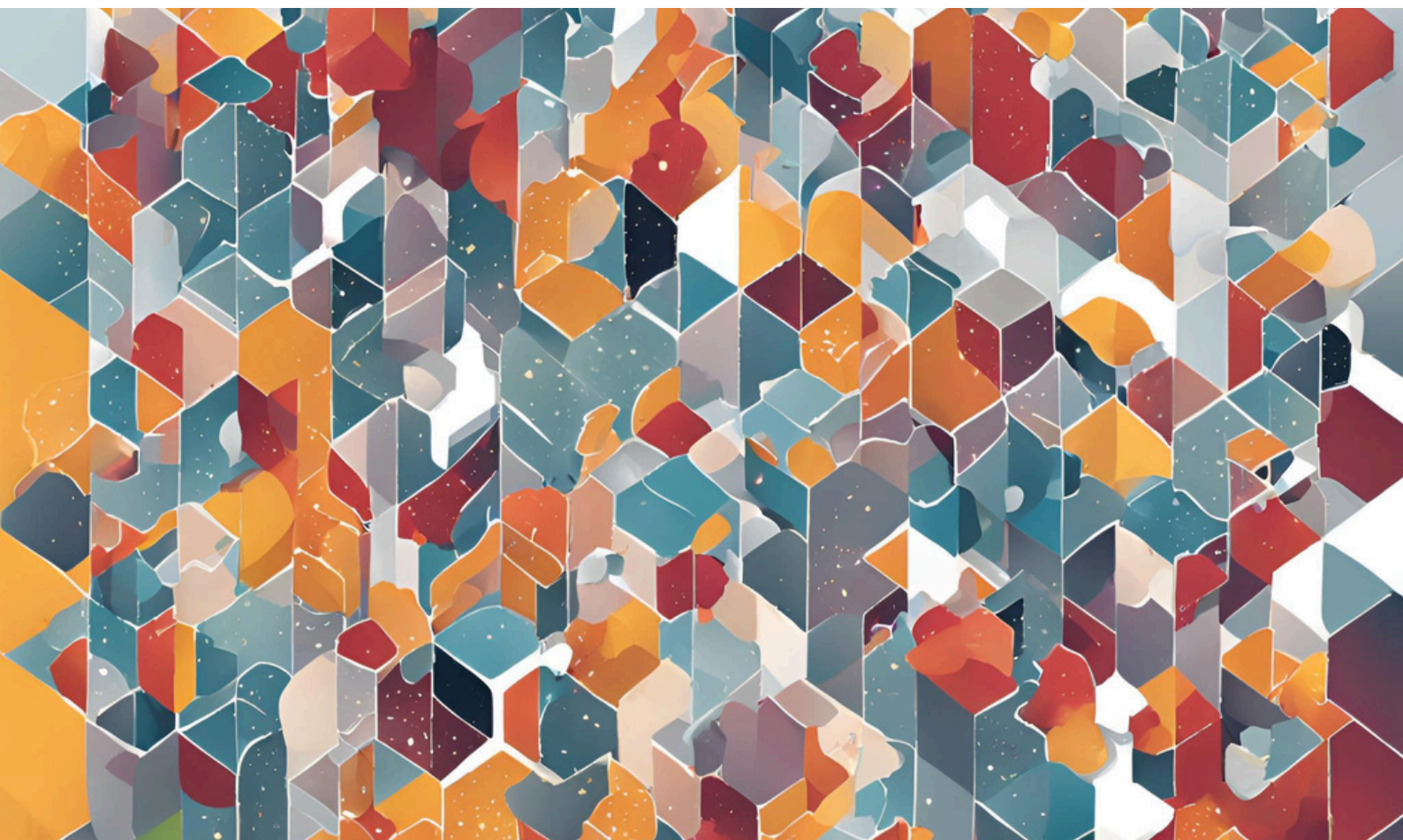


CATÁLOGO DE SERVICIOS 2025

PARA NUESTRAS
ENTIDADES MIEMBRO



BIENVENIDA/O

En **Plena inclusión Aragón**, renovamos nuestro compromiso con nuestras entidades miembro, reafirmando nuestra misión de ser un puente que conecta necesidades, soluciones y oportunidades.

Este catálogo que hoy presentamos es mucho más que un listado de servicios o proyectos; es una expresión tangible de nuestro deseo de acercarnos a vosotras, de escuchar y comprender vuestras inquietudes y de trabajar de manera colaborativa para construir juntos un futuro inclusivo.

Nos guía una visión centrada en la dignidad, la equidad y el respeto por cada persona. Entendemos que la inclusión plena no solo es un derecho, sino un compromiso colectivo que requiere innovación constante, valentía para enfrentar los retos y una perspectiva basada en los valores de justicia social y solidaridad. En cada acción buscamos reflejar la diversidad y la fuerza de nuestra red, construyendo oportunidades reales para el desarrollo y la participación de las personas con discapacidad intelectual y sus familias.

Sabemos que cada entidad es única, con sus propios retos, logros y aspiraciones. Por ello, nuestra prioridad es ofrecer un acompañamiento adaptado, flexible y centrado en vuestras necesidades. Nos mueve la idea de ser un equipo que no solo trabaja unido, sino que también aprende y evoluciona compartiendo experiencias y conocimientos. Creemos firmemente que la colaboración y el intercambio son las claves para fortalecer nuestra red y multiplicar el impacto de nuestras acciones.

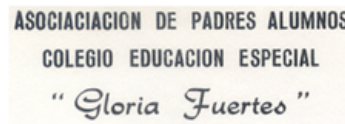
Este catálogo recoge un abanico de iniciativas y recursos ordenados en bloques según los Departamentos que configuran el actual organigrama de Plena inclusión Aragón: Empleo, Ciudadanía, Accesibilidad, Salud y Transversales. El catálogo de formación para entidades miembro, lo recibiréis a través de otro documento y encuesta específica.

Para facilitar **conocer vuestro interés de participación respecto a alguno de los proyectos o servicios que encontraréis**, hemos diseñado un formulario que os animamos a completar accediendo [a través de este enlace.](#)

Algunos programas o servicios de este catálogo llevan asociado un **sello de “comienzo inminente”**. Si estáis interesados en participar, por favor, poneros en contacto cuanto antes con el/la responsable del mismo.

Gracias por ser parte de esta red, por vuestra dedicación y por inspirarnos a seguir avanzando. Juntos, continuamos afrontando retos comunes del movimiento de la discapacidad intelectual en Aragón.

**EQUIPO DE COORDINACIÓN DE ÁREAS
DE PLENA INCLUSIÓN ARAGÓN**



INDICE DE CONTENIDO



DEPARTAMENTO DE EMPLEO

PÁG. 6 - 9

- Talleres prelaborales.
- Clases de preparación de empleo público.
- Creación de una Red Autónoma de profesionales de apoyo.
- Pilotaje: Transición al empleo ordinario.
- Presentación de resultados de la investigación estatal de empleo público.
- Estudio sobre las barreras y facilitadores de la inserción laboral en Aragón.



DEPARTAMENTO DE CIUDADANÍA

PÁG. 10 - 20

- Pilotaje de parentalidad positiva 6 - 12 años.
- Pilotaje tándems, orientados al futuro.
- Servicio de conciliación laboral y personal para familias “Canguro”
- Pilotaje Soledad Cero.
- Grupos de hermanos
- Ocio inclusivo
- Turnos de vacaciones
- Proyecto de Ciudadanía.
- Autogestores, El poder de las Personas, Los que no se Rinden.
- #Convozpropia
- Pilotaje de Desinstitucionalización
- Transformación de residencias y viviendas
- Transformación de Centros de día.
- Pilotaje Apoyos autodirigidos.

INDICE DE CONTENIDO



DEPARTAMENTO DE ACCESIBILIDAD

PÁG. 21 -24

- Formación y Capacitación de equipos de accesibilidad cognitiva
- Documentos en lectura fácil
- Evaluación y mejora de espacios
- Validación de productos y materiales
- Proyectos en red



DEPARTAMENTO DE SALUD

PÁG.25-29

- Talleres de estimulación, autoconocimiento, autodeterminación, empoderamiento y salud.
- Salidas culturales.
- Promoción de derechos hacia la erradicación de la violencia de género.
- Información sobre acceso a la justicia.
- Apoyo en reducción de restricciones.
- Redes de participación.
- Apoyo y asesoramiento a profesionales.



DEPARTAMENTO DE PROCESOS TRANSVERSALES

PÁG. 30-34

- Red de comunicación - Aragón
- Difusión de servicios y acciones de entidades miembro
- Calidad
- Proyecto calidad plena
- Comisiones de trabajo.
- Código ético, compliance
- Plan estratégico, plena en datos, jornadas y eventos, etc.



DEPARTAMENTO DE EMPLEO

Contacto Departamento de Empleo: ireneescobedo@plenainclusionaragon.com

SI ESTÁS INTERESADO/A EN PARTICIPAR EN ALGUNA DE ESTAS ACCIONES, HAZLO [A TRAVÉS DE ESTE FORMULARIO](#)

DEPARTAMENTO DE EMPLEO



Nuestro Departamento de empleo **se configura en diferentes servicios que ofrecemos desde la Federación a nuestros distintos grupos de interés.**

Estos servicios se estructuran en relación a una serie de programas y proyectos que pretenden **responder a diferentes necesidades de las personas siempre enfocadas a la búsqueda, obtención y mantenimiento del empleo.** Para ello, somos conscientes de la necesidad de implicación de otros sectores de la sociedad, por lo que trabajamos de manera coordinada con los diversos sistemas que intervienen en la obtención de un empleo para las personas con discapacidad intelectual y/o del desarrollo.

Nuestro **objetivo general** es contribuir a que las personas con discapacidad intelectual y/o del desarrollo puedan desarrollar su proyecto de vida a través del acceso a un empleo digno y de calidad.

Servicios:

- ACTIVACIÓN PARA EL EMPLEO.
- CAPACITACIÓN Y MEJORA DE LA EMPLEABILIDAD.
- PROSPECCIÓN Y RELACIONES CON EL ENTORNO.
- EMPLEO PÚBLICO.

Nuestros grupos de interés

Personas con discapacidad intelectual y/o del desarrollo.
Familias.
Entidades miembro.
Empresas.
Administración Pública.
Sociedad en general.



TALLERES PRELABORALES

Proyecto: Inserción sociolaboral.

Responsable: Irene Escobedo.

Duración: 1 sesión de 3 horas.

Modalidad: presencial.

Destinatarios: Personas con discapacidad intelectual y/o del desarrollo.

Temáticas:

- El comportamiento y convivencia en el trabajo.
- La importancia de la imagen personal.
- Otras temáticas que necesite la entidad: habilidades sociales en el empleo, resolución de conflictos, derechos laborales, etc.



CLASES DE PREPARACIÓN DE EMPLEO PÚBLICO

Proyecto: Servicio de Empleo Público.

Responsable: Irene Escobedo.

Duración: 1 sesión semanal de 2 horas.

Modalidad: presencial y online.

Destinatarios: Personas con discapacidad intelectual y/o del desarrollo.

Acciones:

- Temario facilitado.
- Material de apoyo: test, simulacros, esquemas.
- Apoyo y acompañamiento durante todo el proceso selectivo (realizar solicitud, acompañamiento a exámenes, presentar méritos, etc.).



CREACIÓN DE UNA RED AUTONÓMICA DE PROFESIONALES DE APOYO

Proyecto: Inserción sociolaboral.

Responsable: Irene Escobedo.

Duración: anual, reunión bimestral.

Destinatarios: Profesionales de entidades miembro.

Acciones:

- Creación de una Red autónoma de profesionales de apoyo en el empleo.
- Red de apoyo entre los profesionales de las entidades miembro.
- Detectar las necesidades en Aragón.

COMIENZO
INMINENTE



PILOTAJE: TRANSICIÓN AL EMPLEO ORDINARIO

Proyecto: Transición al empleo ordinario, Bloque II IRPF Estatal.

Responsable: Plena inclusión España.

Responsable Federación: Irene Escobedo.

Duración: anual.

Destinatarios: Personas con discapacidad intelectual y/o del desarrollo y profesionales de las entidades miembro.

Requisito: SÓLO PUEDE PARTICIPAR 1 ENTIDAD MIEMBRO.

Acciones:

- Desarrollo de nuevas metodologías para el empleo: Aplicación de la metodología específica de Empleo Personalizado con una mujer con discapacidad intelectual y/o del desarrollo que se encuentre en un Centro Especial de Empleo o Centro Ocupacional.



EMPLEO PÚBLICO

Proyecto: Empleo público, Bloque III IRPF Estatal.

Responsable: Plena inclusión España.

Responsable Federación: Irene Escobedo.

Duración: anual.

Destinatarios: Personas con discapacidad intelectual y/o del desarrollo, familiares, entidades miembro y profesionales de las mismas.

Acciones:

- Presentación de resultados de la investigación realizada desde Plena inclusión España para conocer los facilitadores y barreras de las PDID en el acceso al empleo público.



ESTUDIO SOBRE LAS BARRERAS Y FACILITADORES DE LA INSERCIÓN LABORAL

Proyecto: Inserción sociolaboral.

Responsable: Irene Escobedo.

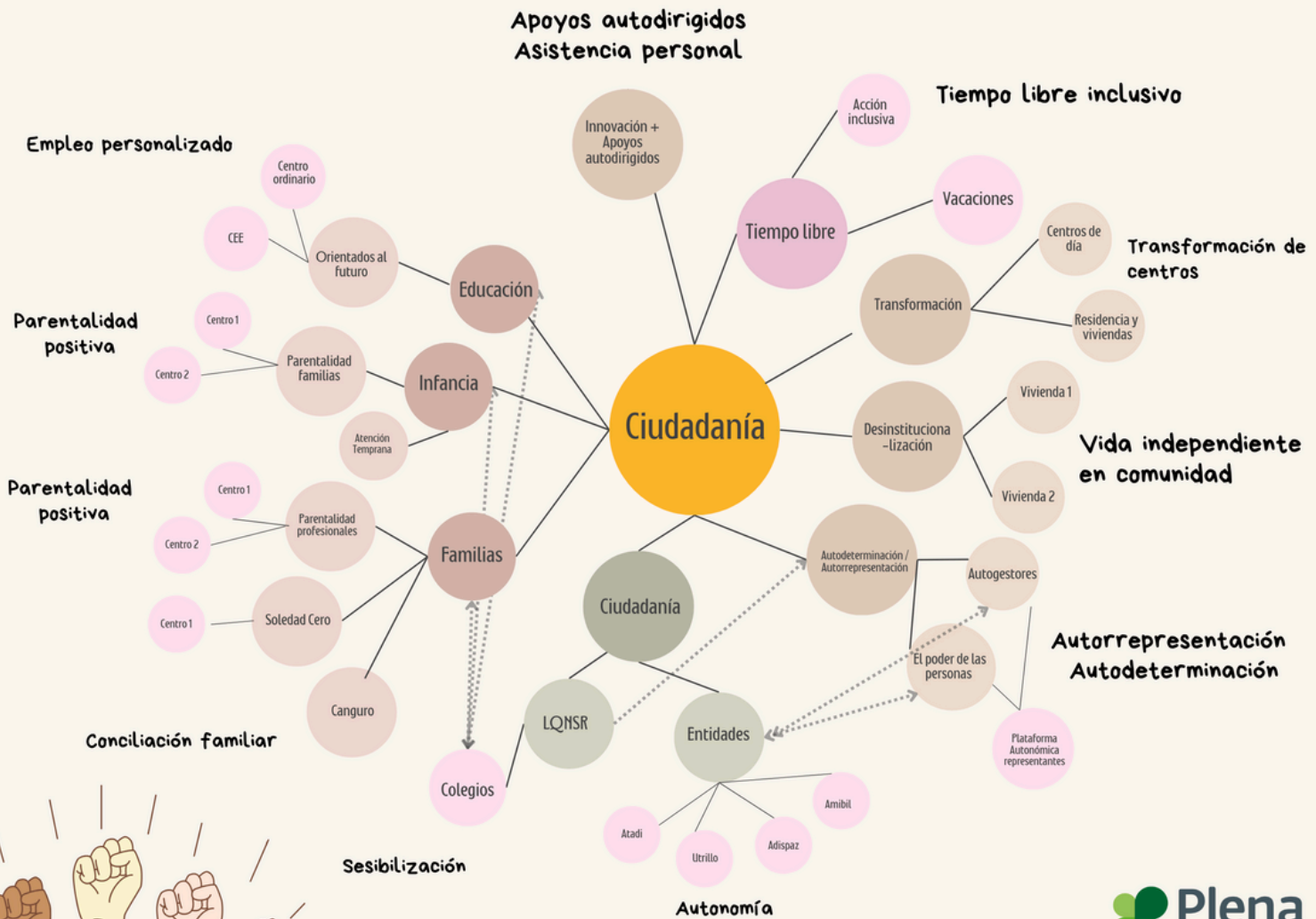
Duración: anual.

Destinatarios: Personas con discapacidad, familiares, entidades miembro y profesionales de entidades.

Acciones:

- Elaboración de un cuestionario dirigido a personas, familiares y profesionales de entidades.
- Elaborar un informe final con las conclusiones.

DEPARTAMENTO DE CIUDADANÍA





Este Departamento promueve la inclusión y participación activa de las personas con discapacidad intelectual o del desarrollo en todos los ámbitos de la sociedad, reconociéndolas como ciudadanas plenas con derechos y oportunidades. A través de iniciativas innovadoras, trabajamos en la transformación de servicios, impulsando proyectos como la vida independiente en comunidad, la desinstitucionalización y la creación de apoyos personalizados que mejoren su calidad de vida.

También ofrecemos programas para fomentar la autodeterminación y el empoderamiento, asegurando el acceso a espacios inclusivos de tiempo libre. Apoyamos a las familias con servicios de conciliación y parentalidad positiva, facilitando el equilibrio entre sus responsabilidades laborales, personales y familiares. De esta forma, contribuimos al avance de un modelo inclusivo y transformador que pone a las personas en el centro de nuestras acciones.

Servicios:

• INFANCIA Y JUVENTUD

- PILOTAJE PARENTALIDAD POSITIVA
- PILOTAJE TÁNDEM CEE - CO
ORIENTADOS AL FUTURO

• FAMILIAS

- SERVICIO DE CONCILIACIÓN LABORAL Y PERSONAL.
- PILOTAJE SOLEDAD CERO
- GRUPOS DE HERMANOS
- ACREDITACIÓN PARENTALIDAD

• PERSONAS CON DISCAPACIDAD

INTELECTUAL Y TIEMPO LIBRE

- OCIO INCLUSIVO
- VACACIONES

• PROYECTO DE CIUDADANÍA

• EMPODERAMIENTO Y AUTOGESTIÓN

- EL PODER DE LAS PERSONAS
- LOS QUE NO SE RINDEN
- AUTOGESTORES
- #CONVOZPROPIA

• TRANSFORMACIÓN

- DESINSTITUCIONALIZACIÓN
- TRANSFORMACIÓN DE RESIDENCIAS
- TRANSFORMACIÓN DE CENTROS DE DÍA
- PILOTAJE APOYOS AUTODIRIGIDOS



**COMIENZO
INMINENTE**

PILOTAJE: PARENTALIDAD POSITIVA 6 - 12 AÑOS

Financiación: IRPF Estatal.

Responsable Federación: Marta Sierra.

Contacto responsable: martasierra@plenainclusionaragon.com

Duración: Anual.

Destinatarios: Entidades, colegios o servicios para niños/as entre 6 - 12 años .

Requisito: Pueden participar 2 entidades.

Acciones:

- Al finalizar el proyecto las entidades dispondrán de un programa para promover la parentalidad positiva de las familias con hijos/as con discapacidad intelectual y del desarrollo de 6 a 12 años.
- Cada entidad participante desarrollará el programa con dos grupos de familiares (mínimo 7 familiares por grupo), un grupo experimental y un grupo control.
- El programa tiene 7 módulos online de trabajo individual. Cada semana se trabajarán las dos sesiones que componen el módulo y 3 sesiones presenciales en grupo en las que resolver dudas y compartir experiencias. Cada dos/tres módulos habrá una sesión presencial.
- En cada entidad, dos profesionales, con conocimientos del enfoque centrado en familia y con experiencia en trabajo con familias



**COMIENZO
INMINENTE**

PILOTAJE: TÁNDEMOS ORIENTADOS AL FUTURO

Financiación: IRPF Estatal.

Responsable Federación: Esteban Corsino.

Contacto responsable: estebancorsino@plenainclusionaragon.com

Duración: Anual.

Destinatarios: 2 Tándems entre Colegios de Educación Especial y Colegios o centros de formación para mayores de 14/15 años con alumnado con o sin discapacidad intelectual.

Por centro deben haber vinculados 2 profesionales y 4 alumnos con necesidades de apoyo y sus familias.

Acciones:

- Facilitar formación y estrategias para que jóvenes CON y SIN discapacidad intelectual y sus familias exploren oportunidades laborales, formativas y de vida independiente, alineadas con su proyecto de vida, utilizando herramientas centradas en la persona para planificar y alcanzar sus metas.

- Se adaptarán las fases de descubrimiento y planificación de la metodología de Empleo Personalizado al ámbito educativo.
- Al finalizar se espera que los profesionales de los centros y las familias del alumnado se hayan formado y conozcan estrategias que les permitan a los y las jóvenes con discapacidad intelectual explorar oportunidades laborales, formativas y de vida independiente, alineadas con su proyecto de vida.

SERVICIO DE CONCILIACIÓN PERSONAL Y LABORAL PARA FAMILIAS: “CANGURO”

Financiación: IRPF Autonómico, Ayuntamiento de Zaragoza y La Caixa (año 2025).

Responsable Federación: Marta Sierra.

Contacto responsable: martasierra@plenainclusionaragon.com

Destinatarios: familiares de personas con discapacidad intelectual con necesidad de conciliación laboral y personal.

Requisito: abierto hasta agotar financiación.

Acciones:

- El servicio de canguro ofrece apoyo profesional y flexible para que las familias de personas con discapacidad intelectual puedan conciliar su vida personal, laboral y social.
- En el caso de Zaragoza capital, profesionales cualificados cuidan y acompañan a las personas con discapacidad en su propio hogar o en actividades fuera de él, adaptándose a las necesidades individuales. En el caso de que el servicio se tuviera que prestar en otras localidades, se gestionaría la contratación desde Plena Aragón con la colaboración de nuestra entidad miembro.

FORMACIÓN Y AUTOEVALUACIÓN EN BUENAS PRÁCTICAS PROFESIONALES EN PARENTALIDAD POSITIVA.

Financiación: IRPF Estatal

Responsable Federación: Berta Navarro.

Contacto responsable: bertanavarro@plenainclusionaragon.com

Duración: Anual

Destinatarios: Servicios, centros o colegios que trabajen con menores de 18 años y sus familias.

Requisitos: Participar en dos formaciones online y un encuentro presencial en Madrid (Jueves y Viernes). Se prevén en el mes de marzo.

Importante: Aquellos servicios que hayan pasado por el proceso de autoevaluación y tengan un plan de mejora recibirán una acreditación del Ministerio de Derechos Sociales, Consumo y Agenda 2030.

Acciones:

- Se realizarán dos sesiones formativas on-line sobre parentalidad positiva, la guía de competencias interprofesionales y el proceso de autoevaluación.
- Sesión presencial donde se procederá a la autoevaluación del servicio junto con profesionales cualificados y se esbozará el plan de mejora.
- Plan de Mejora y acreditación por el Ministerios de Derechos Sociales, Consumo y Agenda 2030

COMIENZO
INMINENTE



**COMIENZO
INMINENTE**

PILOTAJE: SOLEDAD CERO

Financiación: IRPF Estatal.

Responsable Federación: Berta Navarro.

Contacto responsable: bertanavarro@plenainclusionaragon.com

Duración: Anual.

Destinatarios: familias de entidades miembro, especialmente aquellas en riesgo de aislamiento. Pueden participar todas las entidades interesadas que deseen implementar el pilotaje en su entorno.

Requisito: Pueden participar 2 entidades.

Acciones:

- El proyecto está dirigido a familias de personas con discapacidad intelectual, especialmente aquellas en riesgo de aislamiento. Pueden participar todas las entidades interesadas que deseen implementar el pilotaje en su entorno.
- Crear un equipo motor inclusivo con perfiles diversos (familiares, profesionales, personas con discapacidad, voluntarios, etc.).
- Asistir a una formación inicial presencial.
- Establecer una alianza con una organización del entorno.
- Participar activamente en reuniones y actividades programadas.



**COMIENZO
INMINENTE**

GRUPOS DE HERMANOS

Financiación: IRPF Estatal

Responsable Federación: Berta Navarro

Contacto responsable: bertanavarro@plenainclusionaragon.com

Duración: Anual.

Destinatarios: entidades miembro

Acciones:

- Dirigido a entidades que están interesadas en crear o mantener grupos de hermanos.
- Encuentro Estatal donde participarán grupos activos en Aragón.
- Entidades interesadas ponerse en contacto con la responsable del programa.



OCIO INCLUSIVO

Financiación: IRPF Autonómico

Responsable Federación: Esteban Corsino.

Contacto responsable: estebancorsino@plenainclusionaragon.com

Duración: Anual.

Destinatarios: personas con discapacidad intelectual o del desarrollo de la ciudad de Zaragoza que quieran disfrutar de actividades de tiempo libre en recursos comunitarios y profesionales de nuestras entidades vinculados al ocio y tiempo libre.

Acciones:

- Existen actividades fijas como el taller de cocina que organizaremos quincenalmente a partir de febrero en el Centro Joaquín Roncal, así como paseos saludables partiendo desde los locales de Plena inclusión Aragón.
- También, según van surgiendo oportunidades en comunidad, ofertamos otras actividades como teatro, cine, Escape Room, asistencia a partidos del Casademont, visitas a Caixaforum, etc.
- Ponte en contacto con nosotros para enviarte puntualmente tanto las actividades fijas como extraordinarias. Las inscripciones a cada una de ellas se realizan vía formulario electrónico.
- Este año 2025, en caso de que exista interés por parte de las entidades miembro, se ha valorado la posibilidad de crear una red de profesionales vinculados al ocio para tratar necesidades o inquietudes comunes.



TURNOS DE VACACIONES

Financiación: IMSERSO + F. Once + Plena inclusión Aragón.

Responsable Federación: Esteban Corsino

Contacto responsable: estebancorsino@plenainclusionaragon.com

Duración: Verano

Destinatarios: personas con discapacidad intelectual

Acciones:

- 2 ó 3 Turnos de vacaciones para personas con discapacidad intelectual mayores de 16 años que se ofertan a lo largo de mayo de este 2025 (previsiblemente) y que se organizan a lo largo de julio y agosto.
- Se priorizarán aquellas entidades que apoyen con personal propio o voluntariado, cuando en un turno participen tres o más personas pertenecientes a la misma.



**COMIENZO
INMINENTE**

PROYECTO DE CIUDADANÍA

Financiación: IRPF Autonómico

Responsable Federación: Berta Navarro.

Contacto responsable: bertanavarro@plenainclusionaragon.com

Duración: Anual.

Destinatarios: Entidades miembro de Plena inclusión Aragón, Los que no se rinden, Sociedad.

Acciones:

- Promoción de la Autonomía, relaciones interpersonales y Vida Independiente: A través de 16 talleres grupales en entidades miembro.
- Realización de escalas de calidad de vida familiar.
- Implementación de las metodologías de Apoyo Activo, Apoyo 10 PDID media conductual positivo y/o en las entidades adscritas al programa.
- Colaboración y apoyo a la asociación Los que no se rinden.

Aunque los pasados años han participado las mismas entidades (Amibil, Utrillo, Adispaz y Atadi), se valorará la participación de otras entidades. En ese caso, ponerse en contacto con la responsable del proyecto.



LOS QUE NO SE RINDEN

Financiación: IRPF Autonómico

Responsable Federación: Berta Navarro.

Contacto responsable: bertanavarro@plenainclusionaragon.com

Duración: Anual

Destinatarios: personas con discapacidad intelectual

Acciones:

- En las tareas de sensibilización a través de charlas a la ciudadanía sobre el colectivo de personas con discapacidad intelectual y/o del desarrollo, fundamentalmente en el ámbito educativo.
- Apoyo y asesoramiento individual y acompañamiento en relación con la administración.
- Esta asociación creada por personas con discapacidad intelectual, pretende representar sus propias necesidades e intereses. Está abierta a cualquier persona que quiera asociarse o participar en las acciones que desarrollan. [Más información sobre esta asociación.](#)

EL PODER DE LAS PERSONAS

Financiación: IRPF Estatal

Responsable Federación: Verónica Abadía.

Contacto: veroabadia@plenainclusionaragon.com

Destinatarios: grupos de autogestores y representantes de entidades miembro.

Acciones:

- El Poder de las Personas" es una iniciativa que busca empoderar a las personas con discapacidad intelectual o del desarrollo, promoviendo su liderazgo y participación activa en sus entidades y en la sociedad.
- Pretendemos crear y fortalecer los grupos de personas autogestoras en las entidades miembro, facilitando su empoderamiento y capacidad de decisión tanto en sus entidades como en la comunidad próxima.
- Se creará una plataforma aragonesa de personas con discapacidad intelectual, compuesta por representantes de los distintos grupos de autogestores de nuestras entidades miembro.
- Las entidades que no tengan grupo de autogestores pues participar también con un representante de la misma.

AUTOGESTORES

Financiación: Plena inclusión Aragón

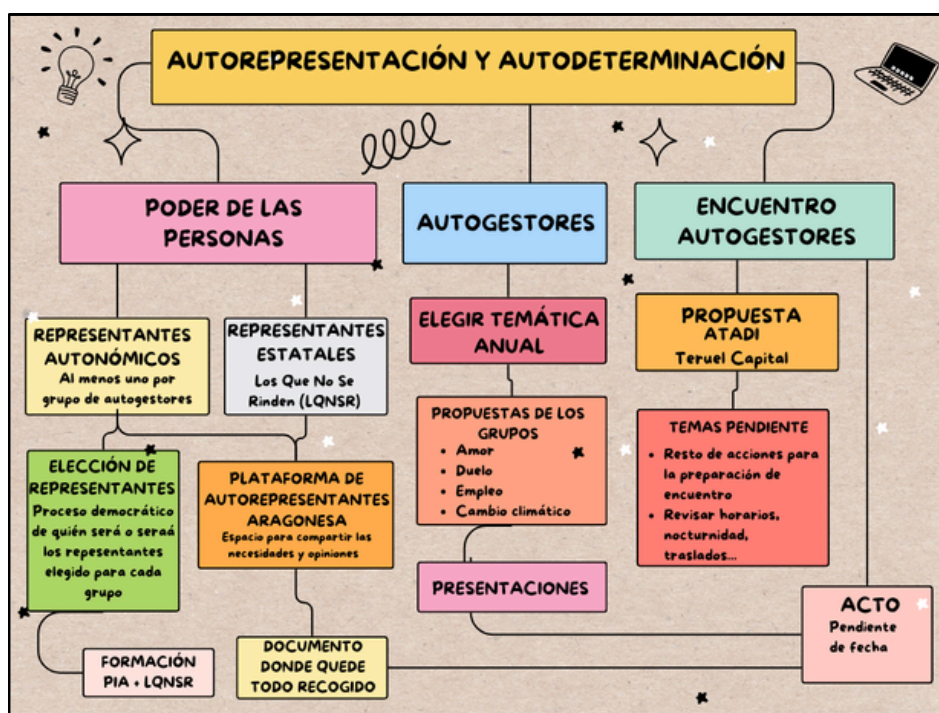
Responsable Federación: Verónica Abadía

Contacto: veroabadia@plenainclusionaragon.com

Destinatarios: personas con discapacidad intelectual de nuestras entidades miembro.

Acciones:

- En entidades que no tienen grupo de autogestores, apoyar a su creación desde Plena inclusión Aragón.
- Retomar y potenciar la actividad de los grupos de autogestores en Aragón, buscando un nuevo enfoque alineado con el proyecto “El poder de las personas”.



**COMIENZO
INMINENTE**

PROGRAMA #CONVOZPROPIA

Financiación: REFUERZO F. ONCE.

Contacto: veroabadia@plenainclusionaragon.com

Duración: primer semestre 2025.

Destinatarios: 5 personas de las cuales, 2 tienen discapacidad intelectual, 2 son familiares y un profesional de la Federación.

Contenido:

El Programa #ConVozPropia fomenta la participación activa y el liderazgo de personas con discapacidad intelectual y sus familias en las entidades miembro. Está dirigido a personas con interés en la participación directiva en órganos de gobierno, ofreciendo itinerarios formativos centrados en funciones directivas, autorrepresentación y roles técnicos, con un 30% de participación de personas con discapacidad.

Entre marzo y mayo de 2025, se desarrollarán un encuentro de lanzamiento presencial, un itinerario formativo para personas con discapacidad intelectual y familias, y una jornada de debate intensiva sobre liderazgo y toma de decisiones. Además, habrá dos sesiones online.

El programa incluye la cobertura de gastos de desplazamiento y alojamiento, fortaleciendo una red de liderazgo inclusivo dentro de las entidades miembro



**COMIENZO
INMINENTE**

DESINSTITUCIONALIZACIÓN

Financiación: IRPF Estatal

Responsable Federación: Esteban Corsino

Contacto responsable: estebancorsino@plenainclusionaragon.com

Duración: Anual.

Destinatarios: participarán solo entidades de Zaragoza capital que tengan personas que estén en viviendas con apoyos o que estén en proceso de tránsito a una vivienda. El 50 % de las personas de las viviendas tienen que tener un perfil de mayores necesidades de apoyo (consultar con responsable del proyecto)

Acciones:

- Se busca transferir el modelo de vivienda en comunidad, un modelo de apoyos basado en los principios de la personalización y vida en comunidad, a entidades del movimiento asociativo Plena inclusión, así como generar un aprendizaje colaborativo hacia la innovación.
- Desde Plena inclusión Aragón se contratará a un profesional con el rol de facilitador y conector para prestar apoyo a las viviendas.
- Interesados ponerse en contacto con responsable.



**COMIENZO
INMINENTE**

TRANSFORMACIÓN DE RESIDENCIAS Y VIVIENDAS

Financiación: IRPF Estatal

Responsable Federación: Esteban Corsino

Contacto responsable: estebancorsino@plenainclusionaragon.com

Duración: Anual

Destinatarios: entidades que quieran afrontar planes de micro-transformación enfocados a establecer vínculos con la comunidad cercana. Está orientado a personas con discapacidad intelectual mayores (de 45 años) que conviven en servicios residenciales.

Acciones:

- Se crearán equipos diversos en los que participen personas con discapacidad, familiares, profesionales y personas del entorno.
- Se compartirán avances a través de un espacio de aprendizaje
- Elaboración de propuestas de Micro-Transformaciones en los entornos residenciales
- Despliegue de Micro-Transformaciones y puesta en común.
- Encuentro final "Feria de experiencias".



COMIENZO
INMINENTE

TRANSFORMACIÓN DE CENTROS DE DÍA

Financiación: IRPF Estatal

Responsable Federación: Esteban Corsino

Contacto responsable: estebancorsino@plenainclusionaragon.com

Duración: Anual.

Destinatarios: entidades que quieran implementar planes de micro-transformación enfocados a establecer vínculos con la comunidad cercana. Está orientado centros de atención diurna que apoyan a personas con discapacidad intelectual mayores (de 45 años) que acuden y participan en ellos.

Acciones:

- Configuración de equipos de trabajo autónomos (espacios territoriales)
- Capacitación inicial sobre transformación de entornos altamente institucionalizados
- Elaboración de propuestas de Micro-Transformaciones en los entornos de Centros de Día
- Despliegue de Micro-Transformaciones y puesta en común.
- Encuentro final “Feria de experiencias”



COMIENZO
INMINENTE

APOYOS AUTODIRIGIDOS

Financiación: IRPF Estatal + FSE

Responsable Federación: Esteban Corsino

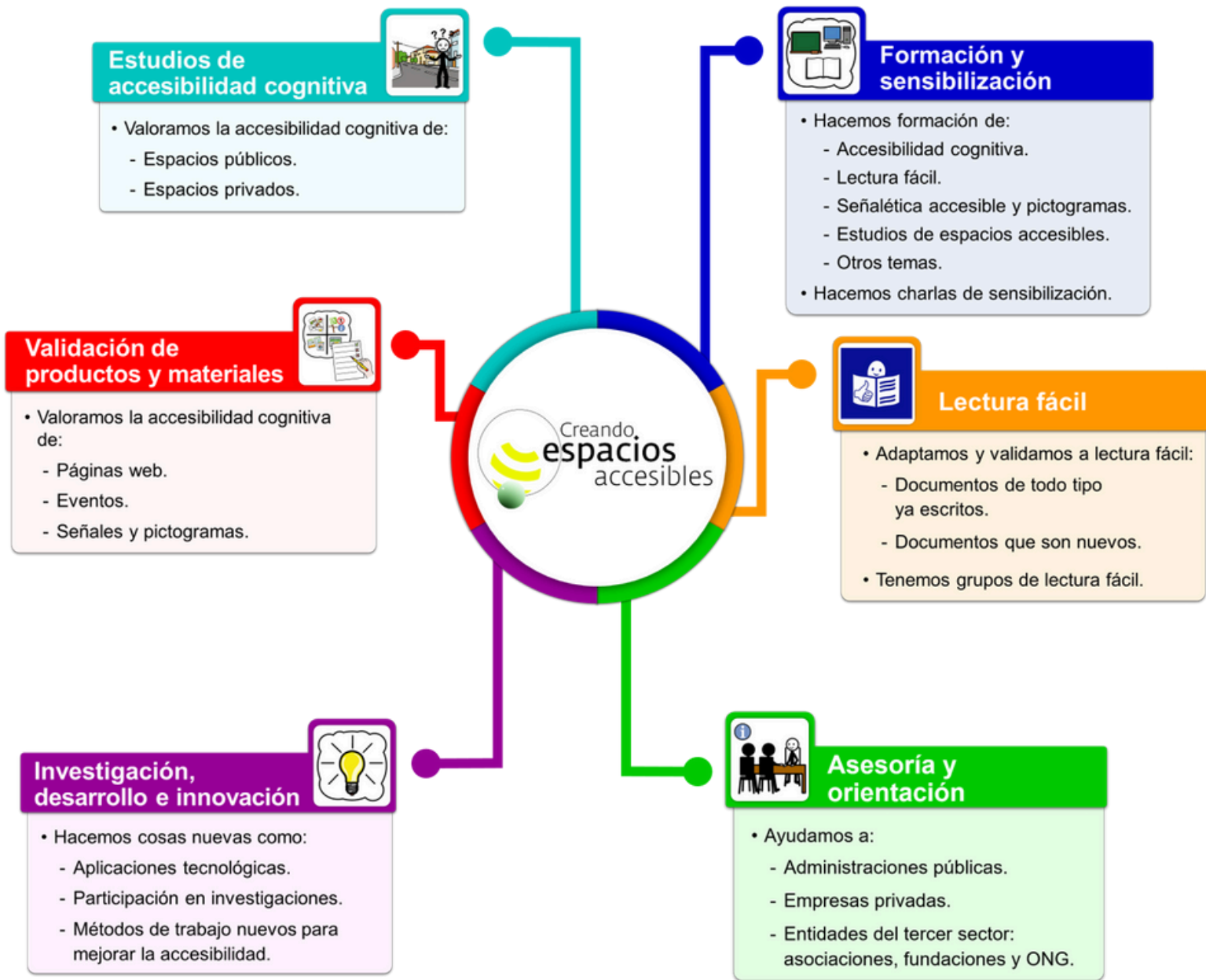
Contacto responsable: estebancorsino@plenainclusionaragon.com

Duración: Enero 2025 - Diciembre 2026

Destinatarios: personas con discapacidad intelectual o del desarrollo que no ocupen plaza de CD, CO o residencia.

Acciones: prototipo con personas con discapacidad intelectual y del desarrollo para testear los apoyos autodirigidos:

- La persona con discapacidad intelectual dispondrá de un presupuesto mensual que en su mayor parte está dirigido a contratar un asistente personal que le apoyará en la consecución de su plan de vida.
- Una parte pequeña de este presupuesto, se dirigirá a la realización de actividades vinculadas a su plan de vida.
- Si hay alguna entidad que preste apoyos a personas con los requisitos mencionados, puede ponerse en contacto con el responsable del proyecto.
- Se priorizarán entidades de la ciudad de Zaragoza.



DEPARTAMENTO DE ACCESIBILIDAD COGNITIVA

DEPARTAMENTO DE ACCESIBILIDAD COGNITIVA



El departamento de accesibilidad cognitiva de Plena inclusión Aragón comienza su andadura en el año 2016, buscando mejorar la comprensión y usabilidad de los entornos, productos, bienes y servicios de Aragón. Este departamento está constituido por profesionales y voluntarias especialistas en accesibilidad cognitiva de ADISPAZ, AMIBIL, ATADI, Kairòs, Valentia y Plena inclusión Aragón, que forman la red **Creando espacios accesibles**.

Creando espacios accesibles ofrece a las entidades formación y asesoramiento en la creación de sus propios equipos de accesibilidad cognitiva, participación en proyectos conjuntos y también actividades de participación individual para personas con discapacidad intelectual y del desarrollo.

En 2024, **Creando espacios accesibles** ha contado con 14 equipos de accesibilidad cognitiva trabajando en todo Aragón para hacer el mundo más fácil de entender a través de sus proyectos, validaciones, evaluaciones de accesibilidad y adaptaciones a lectura fácil.

Servicios:

- FORMACIÓN Y CAPACITACIÓN DE EQUIPOS DE ACCESIBILIDAD COGNITIVA
- DOCUMENTOS EN LECTURA FÁCIL
- EVALUACIÓN Y MEJORA DE ESPACIOS
- VALIDACIÓN DE PRODUCTOS Y MATERIALES
- PROYECTOS EN RED

Contacta en:

accesibilidad@plenainclusionaragon.com

976 738 581 / 600 456 073

Forman parte de
Creando espacios accesibles

Valentia



kairós

ATADI





FORMACIONES SOBRE LECTURA FÁCIL

Área de trabajo: formación y sensibilización.

Responsable: equipo de accesibilidad cognitiva de PIA.

Duración: tres sesiones de cuatro horas.

Modalidad: presencial.

Destinatarios: personas con y sin discapacidad.

Temáticas:

- Formación inicial sobre lectura fácil
- Formación avanzada sobre lectura fácil para equipos de validación
- Formación avanzada sobre lectura fácil para personas adaptadoras



FORMACIONES SOBRE LA EVALUACIÓN DE ACCESIBILIDAD EN ENTORNOS

Área de trabajo: formación y sensibilización.

Responsable: equipo de accesibilidad cognitiva de PIA.

Duración: tres sesiones de cuatro horas.

Modalidad: presencial.

Destinatarios: personas con y sin discapacidad.

Temáticas:

- Formación inicial sobre accesibilidad en entornos
- Formación avanzada sobre accesibilidad en entornos para equipos de validación
- Formación sobre el uso de la aplicación CEA para equipos de validación



FORMACIONES PERSONALIZADAS PARA EQUIPOS DE ACCESIBILIDAD COGNITIVA

Área de trabajo: formación y sensibilización

Responsable: equipo de accesibilidad cognitiva de PIA.

Duración: a convenir con la entidad solicitante.

Destinatarios: a convenir con la entidad solicitante.

Acciones:

- Si eres una entidad de Plena inclusión Aragón y necesitas una formación en accesibilidad cognitiva para tu equipo que no está en este catálogo, puedes llamarnos al 976.738.581 o escribirnos a accesibilidad@plenainclusionaragon.com



GOBIERNO FÁCIL

Área de trabajo: adaptación a lectura fácil.

Responsable: equipo de accesibilidad cognitiva de PIA.

Duración: un taller mensual de 3 horas de duración.

Modalidad: presencial en el LAAAB.

Destinatarios: equipos de validación de la red de accesibilidad cognitiva de Plena inclusión Aragón.

Actividad:

- Validación de materiales, documentos y proyectos relacionados con los departamentos del Gobierno de Aragón.
- Difusión de la accesibilidad cognitiva en la AP.



AUDIOLIBRO 4 DE LA VIDA DE PEDRO SAPUTO EN LECTURA FÁCIL

Área de trabajo: innovación y desarrollo.

Responsable: equipo de accesibilidad cognitiva de PIA.

Duración: año 2025

Destinatarios: personas con discapacidad intelectual o del desarrollo que vivan en Aragón.

Actividad:

- Por cuarto año consecutivo, se buscan voces para dar vida a los personajes del audiolibro de La vida de Pedro Saputo en LF. El casting se abrirá el segundo trimestre de 2025 en www.plenainclusionaragon.com



CONSTRUYENDO COMUNIDADES ACCESIBLES: PILOTAJE DE ENTORNOS COMUNITARIOS

Área de trabajo: innovación y desarrollo.

Responsable: equipo de accesibilidad cognitiva de PIA.

Duración: un año.

Modalidad: presencial.

Destinatarios: 2 entidades de PIA interesadas en la accesibilidad y el mapeo comunitario. Prioridad para entidades que hayan participado en el proyecto Micasa.

Actividad:

- Capacitación en mapeos comunitarios.
- Estudio de un entorno y selección de usos.
- Elaboración de un informe de la mejora de accesibilidad del entorno.
- Transferencia de la experiencia.



DEPARTAMENTO DE SALUD

Contacto Departamento Salud: soniaaguirre@plenainclusionaragon.com

SI ESTÁS INTERESADO/A EN PARTICIPAR EN ALGUNA DE ESTAS ACCIONES, HAZLO [A TRAVÉS DE ESTE FORMULARIO](#)



El Departamento de Salud de Plena inclusión Aragón se dedica a mejorar el estado de salud y bienestar de las personas con discapacidad intelectual y/o del desarrollo mediante un enfoque integral. Nuestro objetivo es cubrir sus necesidades de información, asesoramiento, apoyo emocional y soporte social.

A través de diversos proyectos de promoción de la salud, sensibilización, capacitación, apoyo y orientación, ofrecemos servicios a personas con discapacidad, sus familias, entidades y agentes del entorno relacionados con la salud biopsicosocial.

El área está estructurada en diferentes proyectos y servicios que promueven el derecho a una vida sana y saludable utilizando metodologías contrastadas y efectivas.

El objetivo del área es facilitar que las personas con discapacidad intelectual y/o del desarrollo accedan a servicios de salud integrales y de calidad, promoviendo su bienestar.

Servicios

- **SERVICIO DE PREVENCIÓN Y APOYOS BIOPSICOSOCIALES.**
- **SERVICIO DE PROMOCIÓN DE DERECHOS SOCIOSANITARIOS**
- **SERVICIO DE ATENCIÓN PSICOLÓGICA Y VALORACIÓN DE D.I.**

Nuestros grupos de interés

Personas con discapacidad intelectual y/o del desarrollo.

Familias.

Entidades miembro.

Administración Pública.

Sociedad en general.

COMIENZO
INMINENTE



TALLERES ESTIMULACIÓN

Proyecto: Envejecimiento saludable

Responsable: David Palacios | davidpalacios@plenainclusionaragon.com

Duración: 1 ciclo de sesiones de 2 horas. (A convenir con el profesional responsable)

Modalidad: presencial.

Destinatarios: Personas con discapacidad.

Temáticas de talleres:

- Estimulación cognitiva
- Gestión del dinero



TALLERES DE AUTOCONOCIMIENTO Y AUTODETERMINACIÓN

Proyecto: Doble Exclusión social

Responsable: David Palacios | davidpalacios@plenainclusionaragon.com

Duración: Durante todo el año

Destinatarios: Personas con discapacidad

Temáticas de talleres:

- Fomento de habilidades sociales
- Autoconocimiento
- Autodeterminación y defensa de derechos
- Motivación para el logro de objetivos



TALLERES EN MATERIA DE SALUD Y EMPODERAMIENTO

Proyecto: Favorecer la salud integral de las mujeres. IRPF Autónomo.

Responsable: Andrea Lorente | andrealorente@plenainclusionaragon.com

Duración: sesiones de 2 horas.

Destinatarios: Personas con discapacidad.

Temáticas de talleres:

- Menstruación, menopausia y sus cambios.
- Expresar emociones y solucionar conflictos.
- Relaciones de pareja.
- Salud afectivo - sexual.



SALIDAS CULTURALES

Proyecto: Envejecimiento saludable. IASS.

Responsable: David Palacios | davidpalacios@plenainclusionaragon.com

Duración: 3 salidas anuales de horario a convenir en función de la actividad.

Modalidad: presencial.

Destinatarios: Personas con discapacidad.

Acciones:

- Preparación de 3 salidas culturales en Zaragoza



COMIENZO
INMINENTE

PROMOCIÓN DE DERECHOS HACIA LA NO VIOLENCIA DE GÉNERO

Proyecto: Mujer e Igualdad. IRPF Estatal.

Responsable: Andrea Lorente | andrealorente@plenainclusionaragon.com

Duración: 1 sesión de 2 horas.

Modalidad: presencial y online.

Destinatarios: Personas con discapacidad, profesionales y agentes del entorno.

Temáticas:

- Sensibilización en violencia de género y construcción de nuevos roles.
- Creación grupo de mujeres con DI que quieran reivindicar sus derechos y puedan realizar acciones de transferencia de conocimiento y sensibilización.



DISCAPACIDAD
INTELECTUAL Y ALTERNATIVA
DE ACCESO DEL FACILITADOR

INFORMACIÓN PARA ACCESO A LA JUSTICIA

Proyecto: Acceso a la justicia. IRPF Estatal.

Responsable: Adriana Quintana | adrianaquintana@plenainclusionaragon.com

Duración: No determinada

Modalidad: presencial, telefónica u online

Destinatarios: Personas con discapacidad, familias, profesionales y agentes del entorno

Acciones:

- Información y asesoramiento orientado a conocer los derechos y cómo denunciar su vulneración como consumidoras y usuarias



**COMIENZO
INMINENTE**

REDUCCIÓN DE RESTRICCIONES

Proyecto: Salud mental y reducción de restricciones.

Responsable: Verónica Abadía | veroabadia@plenainclusionaragon.com

Duración: Durante todo el año.

Destinatarios: Profesionales.

Acciones:

- Información y asesoramiento en materia de reducción de restricciones
- Apoyo a elaboración de planes de reducción de restricciones.
- Formación para profesionales de atención directa en materia de reducción de restricciones.

REDES DE PARTICIPACIÓN

Proyecto: Salud Mental

Responsable: Sonia Aguirre | soniaaguirre@plenainclusionaragon.com

Duración: Durante todo el año

Destinatarios: Profesionales

- Participación en red autonómica de reducción de restricciones.
- Participación en canales de conducta estatales para conocer y analizar casos complejos.
- Red estatal "Todos somos Todas" para analizar la realidad de las personas con situaciones complejas de apoyo y sus familias y proponer líneas de trabajo. (Abierto a la participación de familiares de PDID)

APOYO Y ASESORAMIENTO A PROFESIONALES (BAJO DEMANDA)

Duración: Durante todo el año

Destinatarios: Profesionales

- Asesoramiento en materia de sexualidad para profesionales.
- Participación en redes de profesionales de salud y/o banco de recursos.



DEPARTAMENTO DE PROCESOS TRANSVERSALES

Contacto Departamento transversales: claraalvarez@plenainclusionaragon.com

SI ESTÁS INTERESADO/A EN PARTICIPAR EN ALGUNA DE ESTAS ACCIONES, HAZLO [A TRAVÉS DE ESTE FORMULARIO](#)

DEPARTAMENTO DE PROCESOS TRANSVERSALES



Este Departamento de Procesos Transversales forma parte del Área de Soporte de Plena inclusión Aragón. Su misión es asegurar que todos los procesos transversales de la entidad funcionen correctamente proporcionando apoyo al desarrollo de los servicios de Plena inclusión Aragón.

Servicios

- **COMUNICACIÓN**
 - RED DE COMUNICACIÓN - ARAGÓN
 - PROMOCIÓN DE SERVICIOS Y ACCIONES DE ENTIDADES MIEMBRO
- **CALIDAD**
 - PROYECTO CALIDAD PLENA
- **COMISIONES DE TRABAJO**
- **CÓDIGO ÉTICO, COMPLIANCE**
- **PLAN ESTRATÉGICO, PLENA EN DATOS, JORNADAS Y EVENTOS, ETC.**

RED AUTONÓMICA DE COMUNICACIÓN

Responsable Federación: Mario Gracia Cortés

Contacto responsable: comunicacion@plenainclusionaragon.com

Destinatarios: entidades miembro de Plena inclusión Aragón.

Objetivo: Plena inclusión Aragón quiere promover la creación de una Red Autónoma de comunicación a través de la cual mejorar la coordinación y la estrategia de marca del Movimiento Asociativo.

A través de esta se canalizarán también las acciones de comunicación estatales y autonómicas, campañas conjuntas del Movimiento Asociativo, así como la comunicación de aquellos proyectos compartidos.

La periodicidad de la reuniones será marcada por el responsable de comunicación de Plena inclusión Aragón.

PROMOCIÓN DE SERVICIOS Y DIFUSIÓN DE ACCIONES DE ENTIDADES MIEMBRO

Responsable Federación: Mario Gracia Cortés

Contacto responsable: comunicacion@plenainclusionaragon.com

Destinatarios: entidades miembro de Plena inclusión Aragón.

Plena inclusión Aragón difunde su actividad y la de sus entidades miembro a través de diferentes medios:

- Prensa autonómica. Sección Sin Barreras y Sección Integración del Heraldo de Aragón y el Periódico de Aragón.
- Web: www.plenainclusionaragon.com
- Revista semestral “Sin Diferencias”
- RRSS (Instagram; LinkedIn; X; Facebook)

Además, Plena inclusión Aragón ofrece a sus entidades miembro un servicio de difusión de eventos y actividades al resto de entidades del Movimiento Asociativo y otros agentes de interés.





**COMIENZO
INMINENTE**

CALIDAD PLENA

Responsable Federación: Clara Álvarez Agustín

Contacto responsable: claraalvarez@plenainclusionaragon.com

Destinatarios: entidades miembro de Plena inclusión Aragón.

Acciones:

- Acompañamiento presencial por parte de profesionales de Plena inclusión en el proceso de acreditación de Calidad Plena.

Requisitos de participación:

- Datos actualizados en “Plena en Datos” con los datos de la entidad del año 2023.
- No tener iniciado el proceso de acreditación en el Modelo de Calidad Plena.

ESPACIOS TEMÁTICOS DE PROFESIONALES

Financiación: Plena inclusión Aragón

Destinatarios: profesionales de entidades miembro.

Acciones:

- Comisiones temáticas creadas recientemente integradas por profesionales de entidades miembro para realizar aportaciones al II Plan de Discapacidad..
 - Accesibilidad; Salud y coordinación sociosanitaria; Empleo, CEE y formación; Contratación y Función Pública; Educación; mujer.
- Otras comisiones de profesionales que pudieran considerarse relevantes por parte de nuestras entidades miembro con el objetivo de compartir conocimiento, experiencias, estrategia, metodologías, etc., como por ejemplo:
 - Metodologías innovadoras en la prestación de apoyos: Enfoque centrado en la persona, apoyo activo, apoyo conductual positivo, etc.
 - Atención a personas con grandes necesidades de apoyo.
 - Autismo
 - Familias
 - Salud mental y discapacidad intelectual.
 - Nuevos modelos de servicios de atención diurna, vivienda, residencial.
 - Apoyos autodirigidos y asistencia personal.
 - Análisis de normativa y regulaciones de centros y servicios.
- Jornada anual de profesionales de entidades miembro de plena inclusión Aragón.



PLAN ESTRATÉGICO 2026 - 2029

Destinatarios: entidades miembro de Plena inclusión Aragón.

Acciones:

- A lo largo del año 2025, se van a desarrollar distintas acciones a nivel estatal y autonómico para diseñar nuestro nuevo plan estratégico 2026 - 2028.

TRATAMIENTO DE DATOS

Destinatarios: entidades miembro de Plena inclusión Aragón.

Acciones:

- Con la actualización de la plataforma Plena en datos, dispondremos de información actualizada del conjunto de nuestras entidades en Aragón que será de utilidad para la preparación de informes técnicos y económicos, analizar tendencias, necesidades y oportunidades, mejorar la planificación estratégica, etc.

CÓDIGO ÉTICO Y COMPLIANCE

Destinatarios: entidades miembro de Plena inclusión Aragón.

Algunas acciones previstas:

- Diseño y elaboración del código ético Plena inclusión Aragón y compliance con la motivación de proporcionar una guía sobre los valores y principios que deben regir nuestras acciones de así como de asegurar que cumplamos con todas las leyes y regulaciones pertinentes, estableciendo mecanismos para prevenir y abordar posibles incumplimientos.

JORNADAS, ACTOS, EVENTOS...

Destinatarios: entidades miembro de Plena inclusión Aragón.

Algunas acciones previstas:

- Encuentro autonómico de familias y 35 aniversario de Plena inclusión Aragón.
- Encuentro de Buenas Prácticas. Málaga. Segundo semestre 2025.
- Otras Jornadas y eventos a demanda de las entidades.

